

町報

# かわにし

2022

2

No.1213

ゆきのうえ ランラン♪

cover 北斗幼稚園「ゆきんこまつり」

# ご存じですか？ 避難行動要支援者避難支援プラン

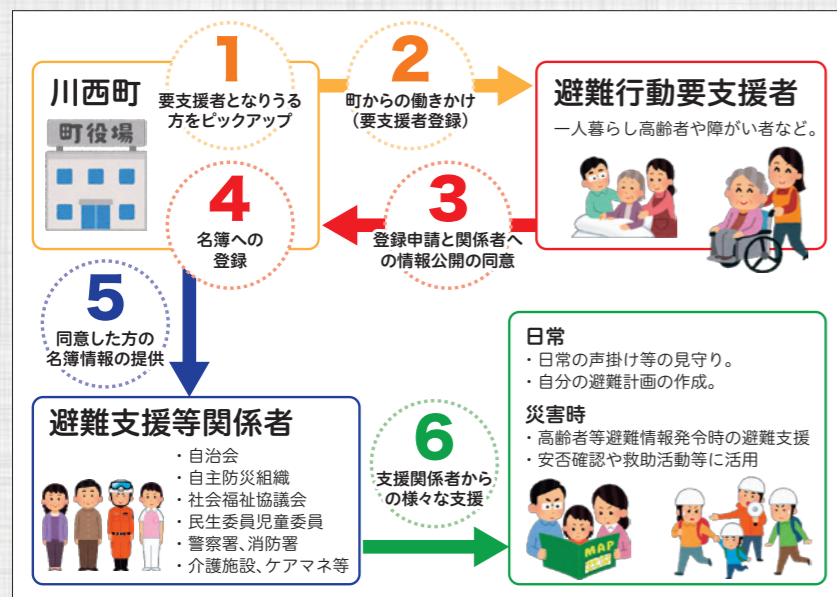
災害（地震や大雨、洪水などの自然災害）が発生した場合、障がい者や一人暮らし高齢者で家族や自分の力だけでは避難できない方々（避難行動要支援者：要支援者といいます。）については、いざ避難するとなった場合、様々な支援が必要となります。

町では要支援者のみなさんに、避難が必要となった際の支援だけでなく、日常生活においても安心して暮らしていただけるよう、地域のみなさんにもご協力

をいただきながら、災害時に備えるための避難支援プランを作成しています。

災害時は、地域住民のみなさんによる助け合いが欠かせません。当プランを積極的に活用し、災害時に地区民すべての命を守ることができるよう、一緒に取り組んでいきましょう。

町福祉介護課 ☎42-6635



- 1 要支援者の範囲**
- ①在宅の要介護3以上の高齢者
  - ②一人暮らしの高齢者、高齢者のみの世帯（65歳以上）
  - ③在宅の身体障がい者（体幹・上下肢1～2級、視覚・聴覚1～2級）
  - ④在宅の知的障がい者（療育手帳所持者）
  - ⑤日本語に不慣れな在住外国人
  - ⑥その他配慮を必要とする者
- 以上の方のうち、自分や家族の力だけでは避難できない方が対象。



北部五自治会（中郡）での町長とのふれあいトークの様子

特集

町長とのふれあいトーク

# 洪水から命を守る

町では毎年、共創のまちづくりを推進するため、広聴事業として「町長とのふれあいトーク」を開催し、広く町民のみなさんとの対話や意見交換を行っています。

今年度は、近年全国各地で集中豪雨による水害が頻発し、本町を流れる河川でも災害の発生が想定されていることから、洪水に備えた避難行動などについて意見交換をするため、4集落の公民館を巡り、自治会や自主防災組織の役員、民生委員児童委員、消防団員のみなさんと語り合いました。

今回開催した4集落は、近くを河川が流れ「千年に一度以上の降水量」の際に3メートル以上の浸水が想定される区域となっています。この特集では、昨年11月～12月に開催されたトークの様をお知らせします。

## 河川位置図



## 【テーマ】 洪水に備えた避難行動について

開催日	会場	参加者
11/27(土)	東他屋公民館	16名
11/28(日)	東郷公民館	9名
12/9(木)	北部五公民館	16名
12/11(土)	門の目公民館	15名

町総務課 ☎(42)6695

## 福祉

### 要支援者の把握

自治会長は数年単位で変わるため、要支援者をしっかり把握できない状況もある。引継ぎをしっかりと行わないといけない。

自治会長・役員・支援者も変わっていくので、毎年見直しをかけていますが、今後も関係者が役割をしっかりと認識できるように対応を進めていきます。

### 一時的に要支援者となる世帯の支援

登録された要支援者以外に、骨折や入院など状況が急変した世帯や、家族はいるが日中独居になる世帯の支援はどのように考えるか。

町長 現状では民生委員児童委員を中心に情報を集めて登録しているところですが、状況が急変したなどは地元のみなさんの情報があつてこそだと思います。要支援者となり得る方はまだまだ潜在していると思われます。短期間でもきちんと名簿に登録して支援していけるようにしていきますので、対策を強化していきます。

## 避難行動要支援者 地区別人数（令和4年2月時点）

地区	人数
小松	42
大塚	14
犬川	7
中郡	11
玉庭	13
東沢	0
吉島	11
計	98



# マイ・タイムラインを つくりましょう



HPはこちらから

## マイ・タイムラインとは

台風等の接近によって河川の水位が上昇するときに自分や家族がとる標準的な防災行動について、「いつ」「誰が」「何をするか」をあらかじめ整理した、自分自身の3日前からの防災行動計画です。事前にどのように行動するかを考えておくことで、災害時にすばやく避難することができ、自分や家族の命を守ることにつながります。

## マイ・タイムラインの作り方

- ①川西町洪水・土砂災害ハザードマップで、自宅や職場周辺などの危険を確認しましょう。
- ②マイ・タイムラインのひな形に必要なことを書き込んでみましょう。

町安全安心課 ☎42-6612

家の「マイ・タイムライン」をつくってみよう！

【マイ・タイムライン】は水害のような発生が予測される災害に対し、自分自身がとる標準的な行動を体系的にまとめた行動計画表です。台風による水害を例に「台風が発生」してから「川が氾濫する」まででとるべき行動のタイムラインを作りましょう。

①次のア～カを、別などを参考にとるべき行動の順に書き入れましょう。  
 ア.安全なところへ避難を想定する。避難しやすい場所に避難する。避難するときに持ち出すものを準備する。  
 カ.今後の台風進路の推移、川の水位を監視し、川が氾濫するところと上流の避難を促す。  
 ②そのほか、住が家での必要な備え、家族と話し合いながら書き足しましょう。  
 ③出来上がったマイ・タイムラインは定期的に確認するなどして高更新していきましょう。

災害発生から避難までの時間	災害発生から避難までの時間	災害発生から避難までの時間	災害発生から避難までの時間
発生直前 台風に関する都道府県の気象情報 大雨注意報・洪水注意報 台風に関する今後の見通し	台風が発生 台風が近づく 風の強さが強まる	大雨警報・洪水警報 雨が降って川の水位が増える	台風について調べ 避難する際の物品の準備 テレビ、インターネット、携帯メールなどで雨や川のの様子に注意 そのほか、雨や風が強まる前に行うべきこと
発生直前 水防団待機水位到達 近況注意水位到達 一応注意水位到達	川の水位が増える 濁り、濁りが増え、河川敷に水が溢れる	避難判断水位到達 一応注意水位到達 警戒水位到達	住んでいるところと上流の雨量を調べ始める 川の水位を確認する ハザードマップで避難場所や避難手段を確認 避難し、避難先に避難する
発生直前 避難判断水位到達 一応注意水位到達 警戒水位到達	川の水位が増える 濁り、濁りが増え、河川敷に水が溢れる	避難判断水位到達 一応注意水位到達 警戒水位到達	携帯メールなどで避難報告、避難場所や避難先を知らせる 安全なところへ移動を促す
発生直前 避難判断水位到達 一応注意水位到達 警戒水位到達	川の水位が増える 濁り、濁りが増え、河川敷に水が溢れる	避難判断水位到達 一応注意水位到達 警戒水位到達	この時点では避難は完了している 命を守るための最後の行動

※洪水は、タイムラインどおりに進行すると仮定しませんが、あくまで目安として、最悪事態に備えましょう。

家が家の避難場所  
災害時の連絡先

▲マイ・タイムラインのひな形とチェックシート

# 川西町洪水・土砂災害 ハザードマップ



HPはこちらから

## ハザードマップとは？

災害が発生した時に、危険と思われる箇所や災害時の避難場所などを地図にまとめたものです。  
 ※この度の内容は、災害の種類として「洪水と土砂災害」を想定したものです。

## 改正版ハザードマップ(令和元年度に作成)

想定最大規模降雨は「千年に一度(1/1000)以上」の確率想定のもと作成しております。従来版は、想定最大規模降雨は「百年に一度(1/100)以上」の確率想定です。  
 ※「千年に一度以上の降雨量」とは、「羽越水害の降雨量の約2倍」を目安としています。  
 ※浸水範囲の設定にあたり国及び県調査のもと地盤高(標高)・土地利用条件等を精査し作成しているため、洪水浸水想定区域が全体的に広がっています。

## 日頃から備えを

災害に対する日頃からの準備と心構えなどにご活用いただき、いざというときに安全に避難できるようにしましょう。  
 ハザードマップがご家庭に見当たらない場合は、町ホームページで確認できるほか、町安全安心課で配布していますので、お問い合わせください。

町安全安心課 ☎42-6612



**町長** それぞれの分団の状況を踏まえたうえで、町消防団全体で組織再編を進めていく準備をしています。なかなか新入団員が入らないという状況ですが、地域で消防団の大切さを認識し、なるべく地域の若い人に声をかけて、ぜひ消防団に入ってもらえるようお願いしたいと思います。

**Q** 私地域の消防団員が少なく、限られた行動しかできなくなっている。消防団の組織再編は進んでいるか？

**町長** 消防団活動の充実  
 限られた行動しかできなくなっている。消防団の組織再編は進んでいるか？

**町長** 国土交通省や県のホームページから河川状況や水位を定点カメラで見ることが出来ます。町でもその映像を通して、樋門の開閉などの判断を下しています。情報収集については、町職員がみんな現場に行くことはできないので、スマートフォンで撮った災害現場の動画が対策本部に集まってくるような仕組みがあれば、適時的確な対策ができるのではないかと考えています。

**Q** 情報収集方法の多様化  
 河川の状況を見るために現場に行く一般の人が多く、危険だと感じるので、動画などで現場の状況を把握できる仕組みがあればよいのでは。

**町長** 町でもできる限りの情報発信に力を尽くしています。暴風雨により防災行政無線が聞こえにくくなる恐れがあるため、広報車の巡回による情報伝達等の強化が必要です。また、LINEやフェイスブックなどのSNSやメールなどを通じて、みなさんが使用するスマートフォンへの情報発信を充実させていく取り組みを進めています。

**町長** 台風19号のとき、避難したほうが良いのかどうか、なかなか判断がつかなかった。その結果、避難しないことを選択する人が多数いた。避難の必要性を伝える効果的な情報発信の方法をどう考えるか？

**町長** 町でもできる限りの情報発信に力を尽くしています。暴風雨により防災行政無線が聞こえにくくなる恐れがあるため、広報車の巡回による情報伝達等の強化が必要です。また、LINEやフェイスブックなどのSNSやメールなどを通じて、みなさんが使用するスマートフォンへの情報発信を充実させていく取り組みを進めています。

**町長** 町でもできる限りの情報発信に力を尽くしています。暴風雨により防災行政無線が聞こえにくくなる恐れがあるため、広報車の巡回による情報伝達等の強化が必要です。また、LINEやフェイスブックなどのSNSやメールなどを通じて、みなさんが使用するスマートフォンへの情報発信を充実させていく取り組みを進めています。



**町長** 災害が近づいた時にすぐ行動を起こせるようマイタイムラインを活用し、日頃から準備を進めましょう。また、近所とのコミュニケーションを図り、いざという時に助け合いがとれるようにしておくほか、地区単位で定期的な訓練をしていくことも大切だと思います。

**町長** 日頃から備えを  
 災害が近づいた時にすぐ行動を起こせるようマイタイムラインを活用し、日頃から準備を進めましょう。また、近所とのコミュニケーションを図り、いざという時に助け合いがとれるようにしておくほか、地区単位で定期的な訓練をしていくことも大切だと思います。

**町長** まずは避難を  
 本町から水害の犠牲者を出さないことが肝心です。空振りでも良いので市町村から早めに「避難指示」を出すことが現在の考えです。避難は夜間だと危険が伴うので、明るいうちに行動を始めましょう。また避難は、町内や居住地区に限らず、安心して移動できる場所に行きましょう。知人宅やホテル等安全が確保できる場所でも良いです。万が一、間に合わない時は自宅や近所の高い場所に垂直避難をお願いします。

**町長** 町長から  
 水害から町民を守るため、町内の河川が注ぐ最上川の流下能力の強化が欠かせません。町では、流域に関わるあらゆる関係者が協働して対策を行う「流域治水」の考え方のもと、洪水時の流水を一時的に溜める「遊水地」整備や河岸の拡張、町内河川の浚渫、水害を念頭に置いた圃場整備事業の推進などを国や県に要望しています。

**町長** 町長から  
 水害から町民を守るため、町内の河川が注ぐ最上川の流下能力の強化が欠かせません。町では、流域に関わるあらゆる関係者が協働して対策を行う「流域治水」の考え方のもと、洪水時の流水を一時的に溜める「遊水地」整備や河岸の拡張、町内河川の浚渫、水害を念頭に置いた圃場整備事業の推進などを国や県に要望しています。



東郷公民館でのトークの様子



東他屋公民館でのトークの様子



門の目公民館でのトークの様子



**1/25** 里山と下小松古墳群を守る会  
植物ガイドブックを作成

里山と下小松古墳群を守る会（藤田宥宣会長・写真左から2人目）から、国指定史跡下小松古墳群周辺の里山の植生をまとめた『下小松古墳群植物ガイドブック』を町や教育施設などに寄贈いただきました。

100ページにおよぶガイドブックは、同会自ら素材収集から編集作業までを行い、写真を多用して小学生でも見やすい内容となっています。



**1/21** 日本消防協会表彰  
川西町女性消防隊が受賞

川西町女性消防隊（本間アキ子隊長・写真中央）は、平成8年に発足以来、消防イベントなどへの積極的参加の他、幼児施設・高齢者宅訪問などの予防消防にも力を入れており、年々活動の幅を広げています。また、令和元年には全国女性消防操法大会に山形県代表として出場しました。このような功績をたたえ、優良婦人消防隊表彰を受賞されました。



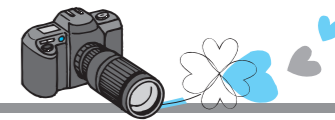
**2/3** 町内幼児施設で豆まき  
幼児たちが元気に「鬼は外！」

美郷幼稚園では、園児一人ひとりが手作りした鬼のお面を被って組ごとにステージに上がり、自分の中の鬼（直したいところ）退治のため、他の園児たちから豆をまいてもらいました。その後、登場したのは本物の鬼！その迫力に園児の中には泣き出してしまいう子もいましたが、多くの園児たちが鬼退治のため、果敢に豆を放っていました。



**2/3** 第50回医療功労賞  
金子信一郎さん（上小松）が受賞

長年にわたる地域医療への貢献をたたえる「第50回医療功労賞」（読売新聞社主催）に、県内からは長十歯科医院院長の金子信一郎さん（上小松・写真右）が選ばれました。小児歯科を専門とし「むし歯のないまちづくり」の推進や高齢者の口腔ケアなど生涯に通じた取り組みから、町民の健康を守り育てることに力を入れたことが評価されました。



**1/11** 川西中で鯉の甘煮給食  
甘じょっぱい独特の味を楽しむ

この取り組みは、伝統食を次代に継承していくため(有)高橋鯉屋（長井市）様から川西中3年生の給食用に鯉の甘煮を提供いただいたものです。

給食の前に、特別授業として同社の高橋社長から鯉料理の歴史や甘煮の食べ方などを生徒たちに説明しました。その後、生徒たちは秘伝のたれで味付けされた甘煮を味わっていました。



**1/9** 川西町消防出初め式  
無火災めざし気持ち新たに

消防出初め式は例年町中央公民館前で行っていましたが、町役場庁舎の移転に伴い、初めて町役場駐車場で行われました。

式では消防団員・消防署員や関係機関の参加者が今年1年の安全安心のため、それぞれ決意を新たにしました。その後、消防団所有の自動車ポンプ3台による祝賀放水や分列行進が行われました。



**1/19** 北斗幼稚園ゆきんこまつり  
園児たちが冬の外遊びを満喫

園児たちが雪の上でレクリエーションを楽しむゆきんこまつりが各幼稚園で行われました。

このうち北斗幼稚園では、防寒ジャンプスーツを着た園児36人が4チームに分かれ、雪に足を取られながらもかけっこや宝さがしなどを楽しみました。おまつりの後はおやつ時間。あったかい玉こんにやくや宝さがしで見つけたみかんを頬張っていました。



**1/17** 認定農業者認定証交付式  
地域を支える農業の担い手

このたび下記の5個人1法人を認定農業者、認定新規就農者、認定女性農業者に認定しました。交付式では、農業経営に対するそれぞれの想いを語りました。

【後列左から】中鉢絵里子さん（犬川）、和田和美さん（吉島）、横山聡さん（小松）  
【前列左から】島貫信枝さん（吉島・法人として認定）、佐藤翔悟さん（中郡）、金子寛和さん（大塚）

## 最大2万円分のマイナポイントがもらえる！

☎町住民課 ☎42-6615

マイナンバーカードを活用して、1人当たり最大2万円相当のポイントが付与する国の事業です。令和2年9月から実施していたマイナポイント事業の第2弾となります。

●ポイント申込みの対象となるマイナンバーカードの申請期限

令和4年9月末

●マイナポイントの予約・申込み  
ご自宅等でスマートフォンやパソコンから予約・申込みができます。

町住民課では、マイナンバーカードの申請とマイナポイントの申込み支援（所要時間約10分）を行っていますので、ぜひご利用ください。

なお、役場窓口にお越しの際は、電話による事前予約をお願いします。

●ポイントの概要

対象者	付与ポイント	付与方式	申込開始	申込期限
マイナンバーカードの新規取得者・第1弾に申込みしていない方	最大 5,000円相当	プレミアム方式 (付与率25%) ※1	令和4年 1月1日	令和5年 2月末
マイナンバーカードの健康保険証としての利用申込を行った方	7,500円相当	直接付与方式 (予定) ※2	令和4年 6月頃 (予定)	
公金受取口座の登録を行った方	7,500円相当			

※1 プレミアム方式とは、ご自身で選んだキャッシュレス決済サービスでのチャージや利用で、その利用額の一定割合がポイントとして付与される方式。  
※2 直接付与方式(予定)とは、チャージや利用金額に関係なく、直接ポイントを付与する方式。



## 町・県民税申告会場でマイナンバーカードの各種手続きができます

【マイナンバーカードの申請受付】

3月15日(火)まで農村環境改善センターで行われる申告相談の待ち時間に申請してみませんか？

●必要なもの

①マイナンバー通知カード

②本人確認書類(原本)2点以上

運転免許証、住民基本台帳カード、パスポート、健康保険証、介護保険証、年金手帳(年金証書)等

●受付できない日があります

次の日程は受付できませんのでご了承ください。

◇2月15日(火)～17日(木)の午後

◇3月8日(火)～10日(木)の午後

【マイナポイント申込・健康保険証利用の設定】

●必要なもの

①マイナンバーカード

②カード交付時に設定した利用者証明用パスワード(数字4桁の暗証番号)

※暗証番号が分からない場合は、町住民課にて暗証番号の再設定をお願いします。

※マイナポイントの予約・申込みの方は、登録を希望する決済事業者のカードなど(決済サービスID、セキュリティコードなど)をご準備ください。対象サービスや申込方法は、マイナポイント事業のホームページからご確認ください。

## 新型コロナウイルス感染症

に関するお知らせ



### 2月期限！プレミアム付商品券

令和3年12月4日に発売された川西町プレミアム付商品券の利用期限は2月28日(月)です。お持ちの方は利用期限までにご利用ください。利用可能店舗等は町商工会へお問い合わせください。

☎町商工会 ☎46-2020

### 住民税非課税世帯への給付金

新型コロナの影響を受けている住民税非課税世帯等に対して、1世帯当たり10万円の現金を給付します。

対象者・申請方法などの詳細は、町報2月号とともに全世帯に「住民税非課税世帯等に対する臨時特別給付金(10万円/1世帯)のご案内」を配布しますので、そちらをご覧ください。

☎町福祉介護課 ☎42-6635

### ワクチン3回目接種のお知らせ

●対象者に順次ご案内します

3回目接種(追加接種)のご案内は、2回目接種完了日が早い人から接種券を順次お送りしています。

●集団接種での使用ワクチン

武田/モデルナ社製

ワクチンの組合せ		抗体価	上昇率
1・2回目	3回目		
ファイザー	モデルナ	抗体価は 上昇	31.7倍
ファイザー	ファイザー		20.0倍

出典：厚生労働省 第25回厚生科学審議会予防接種・ワクチン分科会資料

※3回目接種において、1・2回目接種と同種のワクチンを接種しても、異なるワクチンを接種しても、抗体価の上昇率が高いことが報告されています。

☎町健康子育て課  
☎42-6640



### 学生応援！かわにしエール便

コロナ禍に自宅を離れて県外で頑張っている町出身の学生みなさんに支援品をお送りする「学生応援！かわにしエール便」。対象者でまだご利用いただけない方がいらっしゃるため、申込期間を延長しています。

町ホームページで要件を確認のうえ、専用フォームに必要事項を入力しお申込ください。スマートフォンからでも簡単に申込できます。

●対象 すべての要件を満たす方

①現在県外に在住している18歳以上の学生

②町内の小中学校に在籍経験があり、現在町内にご家族が住んでいる方

③申込に必要な情報を、今後町からの情報提供等に利用することに同意いただける方

※詳細は町ホームページをご確認ください。

●申込方法

町ホームページに掲載した専用フォームに必要事項を入力し送信。

●支援品

Aセット(肉加工品)

Bセット(お米、レトルトカレーなど)

Cセット(牛肉)

●受付期限 3月25日(金)

☎町まちづくり課 ☎42-6613

### 山形県飲食業等緊急支援給付金

新型コロナの影響により引き続き厳しい経営環境にある夜間営業の飲食店が、年末需要減を乗り越え事業継続できるよう、県が独自に支援を行います。

●対象事業者

令和3年10月・11月・12月のいずれかの売上高が、令和2年または令和元年の同月と比較して30%以上減少した県内で事業を営む事業者。

●給付額 1事業者あたり20～30万円

●要件

業種等の主な要件は下記のコールセンターにてご確認ください。

●申請期限 2月28日(月)

☎山形県飲食業等緊急支援給付金コールセンター  
☎0570-783-075(平日9時～18時)

▶募集内容

職種	職務内容	資格要件	勤務場所	報酬月額	予定人数
一般事務	書類の整理・作成、窓口対応等	パソコン操作のできる人	役場庁舎	141,387～166,161円	1
事務補助	書類の整理・作成、窓口対応等の補助	パソコン操作のできる人	役場庁舎等	141,387円	15
広報デザイナー	町報・HP・SNSのコンテンツ、チラシやポスター等の制作	紙面・WEBデザインの経験があり必要なソフトの操作ができる人	役場庁舎	113,109～144,929円	1
交通安全指導員	交通安全指導全般、施設・学校・幼児施設・地域での指導・啓発活動	普通自動車免許を有し、パソコン操作のできる人	役場庁舎	141,387～166,161円	1
保育助手	保育助手	保育士及び幼稚園教諭免許を有する人または適任者	町立幼稚園・保育所等	【免許有】150,096～174,876円 【適任者】150,096円	24
調理師兼保育士	調理・保育助手	調理師資格を有する人	小松保育所	【免許有】115,074～134,067円 【適任者】115,074円	1
保育士兼看護師	看護・保育助手	看護師資格を有する人	小松保育所	【免許有】150,096～220,064円 【適任者】150,096円	1
介護支援専門員	高齢者の相談支援、ケアプラン作成、各種サービス事業者との連絡・調整業務等	普通自動車免許及び介護支援専門員の資格を有する人	役場庁舎	108,396～162,038円	2
生活支援コーディネーター	高齢者の生活支援・介護予防の体制整備推進のための生活支援担い手の要請、サービス資源開発、関係者のネットワーク化等のコーディネート業務	普通自動車免許と次の資格のいずれか1つを有する人 (看護師、保健師、介護職員初任者研修、介護福祉士、介護支援専門員、社会福祉士)	役場庁舎	108,396～162,038円	1
介護認定調査員	介護認定調査、書類作成	普通自動車免許と次の資格のいずれか1つを有する人 (看護師、保健師、介護支援専門員、社会福祉士)	役場庁舎	108,396～162,038円	2
農業経営指導マネージャー	書類作成、窓口対応、相談者への経営指導	農業関係の職場で相当年数その業務に従事した経験を有する人	役場庁舎	109,339～160,080円	1
6次産業推進員	6次産業化推進に向けた実践者の発掘・指導等	生産現場を熟知し、農産品の栽培・加工に関する経験と知識を有する人	役場庁舎	109,339～160,080円	1
文化推進員	川西町交流館窓口及び来館者案内、文化財の普及啓発、埋蔵文化財の発掘調査、文化資料の整理保管	普通自動車免許、パソコン操作、学芸員資格(考古、歴史、民俗分野)、本町の歴史や文化財に関する知識を有する人	川西町交流館	141,387～209,322円	1
外国語指導助手	小学校での外国語(英語)の授業における指導等	普通自動車免許を有し、英語が堪能な人	町内各小学校	246,545円	1
学習支援員	児童・生徒の生活・学習等の支援	教員免許状を有する人または適任者	町内小中学校	時給897円 (教員免許状取得者：911円)	11
教育相談員	各校との連携と状況に応じたサポート関係機関と連携した児童生徒への支援	教員免許状を有する人 (有効期限切れの人を含む)	役場庁舎	時給1,002円	1
教育相談員	特別生登校生徒の学習指導と相談等	教員免許状を有する人 (有効期限切れの人を含む)	川西中学校	時給1,002円	2
フリースクール指導員	通室児童生徒への学習指導・生活指導、各校との連携、保護者との相談業務	教員免許状を有する人 (有効期限切れの人を含む)	農村環境改善センター	時給1,002円	2
部活動指導員	学校の教育計画に基づく部活動の指導と大会等への引率	普通自動車免許を有し、スポーツ・文化・科学等教育活動に係る専門的知識と技能を有する人	川西中学校	時給1,600円	2
集落定住支援員	空き家バンクの運営、移住定住に向けた相談および支援窓口	普通自動車免許及び宅地建物取引士の資格を有する人	役場庁舎	181,161円	1
自動車運転手	町有自動車運転業務および付帯業務、宮繕業務	大型自動車免許を有する人	役場庁舎	132,290円	1
町有施設ごみ収集等	町有施設のごみ収集および宮繕業務	普通自動車免許を有する人	役場庁舎	日額6,299円	1
道路維持管理パトロール	道路・河川管理パトロール、維持修繕作業	普通自動車免許を有する人	役場庁舎	132,290円	1
用務員	学校内外環境整備等	特になし	町内小学校(小松を除く)	123,470円	6
特定施設管理員	川西町交流館の施設設備の維持管理、宿泊施設の管理	普通自動車免許、乙種第4類危険物取扱者、宿泊施設の勤務経験を有する人	川西町交流館	101,422円	1
調理師	学校給食業務に係る全般	調理師免許を有する人	町内小中学校	101,422～126,796円	7
水道設計業務・漏水対策	水道設計業務・漏水対策技術指導および実務	20年以上の実務経験がある人	役場庁舎	172,203円	1
グリア栽培員(主任)	川西グリア園の作業全般の管理および栽培員の管理全般	グリア栽培員(副主任)の経験を有する人	川西グリア園等	175,451～208,354円	1
グリア栽培員(副主任)	川西グリア園の作業全般の管理および栽培員の管理全般(主任の補助)	グリア栽培員の経験が13年以上の人	川西グリア園等	146,129～173,032円	1
グリア栽培員	川西グリア園のグリア栽培業務	特になし	川西グリア園等	132,290～145,064円	8

## 令和4年度川西町会計年度任用職員を募集

☎町総務課 ☎42-6610

### ▶会計年度任用職員とは

一会計年度内(4月1日～翌年3月31日)を任期として任用される非常勤の地方公務員のことです。正規職員の補助的業務や専門的な業務などに従事していただきます。

### ▶勤務条件

会計年度任用職員には、給料(報酬)や交通費のほか、勤務日数や勤務時間などの一定の条件を満たした職員に期末手当(ボーナス)等を支給します。

また、勤務日数や時間に応じて年次有給休暇や各種特別休暇を付与します。

【詳細】 ※制度改正により変更になる場合があります。

項目	内容
給料・報酬	その職が必要とする学歴や前歴(経験年数)を勘案し11ページの表のそれぞれの職の範囲内で支給します。
交通費 (通勤手当相当費用)	自動車等を用いて片道2km以上を通勤する場合は、職員の支給基準に準じて通勤手当相当額を支給します。
期末手当 (ボーナス)	基準日(毎年度の6月1日、12月1日)に任用されており、任用期間や勤務時間等の要件を満たす会計年度任用職員には期末手当(ボーナス)を年2回支給します。
時間外勤務 休日勤務手当	正規の勤務時間を超えて勤務することを命じた場合(週休日を含む)には、その超えた勤務時間に対して支給します。
休暇	任用される期間や勤務時間に応じて、年次有給休暇、特別休暇(忌引休暇、夏季休暇等)、無給休暇(看護・介護休暇等)が付与されます。
社会保険	任用される期間や勤務日数・勤務時間に応じて健康保険・厚生年金・雇用保険等に加入していただきます。
地方公務員法の適用	地方公務員法の服務に関する各規定(信用失墜行為の禁止、守秘義務、職務に専念する義務、政治的行為の制限)等が適用されます。また、営利企業等に従事する場合には、許可を得る必要があります。(短時間勤務者を除く)服務に違反した場合は懲戒処分(免職、停職、減給、戒告)が課せられます。
災害補償	勤務場所などに応じて、「労働者災害補償保険制度」または「川西町議会の議員その他非常勤の勤務の公務災害補償等に関する条例」による補償のいずれかにより、補償されます。

### ▶募集にあたっての共通事項

◆募集する職とその詳細は、11ページの表をご覧ください。

◆任用期間は一会計年度(4月～翌年3月)を基本としますが、職によっては短期間のものがあります。詳細は町ホームページでご確認ください。

◆次年度以降も引き続き同職の会計年度任用職員に継続して任用することがあります。

◆その職が必要とする学歴や前歴(経験年数)を有している場合には、11ページの表の職に定められている給料(報酬)の範囲内で加算を行います。

### ▶申し込みの手続き

(1) 選考申込書の配布

受付期間中に町ホームページから入手してください。また、町総務課でも交付します。

(2) 選考申込書の提出

受付期間中に以下の必要書類を町総務課にご郵送ください。(持参も可)

◀必要書類▶

①川西町会計年度任用職員採用選考申込書

※現在本町の会計年度任用職員として任用されており、継続任用を希望する方は「川西町会計年度任用職員採用選考申込書(継続任用希望)」を提出すること。

②資格証明書や免許証のコピー

(資格や免許が必要な職種に応募する場合)

◀宛先▶〒999-0193 川西町大字上小松977-1

川西町総務課 行政管理グループ

(3) 留意事項

- ◆特に記載のない限り年齢制限はありません。
- ◆申込書に不備がある場合は、受付できません。
- ◆受付後の申込書は返却しません。

### ▶受付期間

2月22日(火)まで(必着)

※土日祝日を除く8:30～17:15

### ▶選考試験実施スケジュール

選考は、書類選考と面接試験(書類選考合格者のみ)で行います。

◆書類選考 2月下旬～3月上旬

◆面接試験 3月上旬～3月中旬

※面接試験の案内は、書類選考合格者にのみご連絡します。

※最終合格者は3月中旬までにご連絡します。

※応募者数等によりスケジュールが変更になる場合があります。

## 中央公民館の貸館を終了します

中央公民館は、社会教育活動や地域振興の拠点施設として昭和46年6月1日の開館以降、50年間にわたり町民の皆様にご活用いただきました。このたび、老朽化に伴う解体により令和4年4月1日以降の貸館を終了します。これまで中央公民館をご利用いただいた多くの皆様に感謝するとともに、年度末までの短い期間ではありますが、引き続きご利用いただきますようお願いいたします。



### ●中央公民館の貸館

令和4年3月31日(休)までご利用いただけます。使用可能な日程は、直接お問い合わせください。

中央公民館受付窓口 ☎42-6670

### ●町内貸館施設のご案内

令和4年4月以降は、次の町内公共施設をご利用ください。

施設名	所在地	電話番号	受付時間
交流館あいばる	吉田4690	44-2843	平日 9:00~17:00
農村環境改善センター	中小松2240-2	46-2126	平日 9:00~17:00
生きがい交流館	上小松1133-4	42-6640 (町健康子育て課)	平日 8:30~17:15

## 文化財の整備・活用に関する講演会

川西町には平成12年に国指定史跡となった下小松古墳群をはじめ多くの文化財があります。これらの文化財は、近年地域の重要な資源として一層の活用が期待されているところです。このような状況を踏まえ、下小松古墳群などの史跡の保存・整備及び活用について、理解を深め、活用を図るため先進事例を学ぶ講演会を開催しますので、ぜひご聴講ください。

●日時 3月12日(土)

10:00~11:30

●場所 町役場 大会議室

●講師 東北芸術工科大学准教授 青野 友哉 氏

●演題 「私に関わった縄文遺跡の整備と活用について」

●申込：3月4日(金)まで電話でお申込みください。

☎町教育文化課 ☎44-2843

## 川西大人塾 「スマホ・SNS安全講座」

子どもにスマートフォンやケータイを持たせる前に学びたいルールやマナー、トラブル防止策を学びます。

●日時 3月10日(休)

16:00~17:00

●場所

町役場 大会議室他 (分散受講)

●内容

小中高校生の保護者をはじめ、学校関係者やスマホ初心者の方に向け、安心安全にスマートフォンを使うためのポイントを学びます。

●講師

NTTドコモスマホ・ケータイ安全教室インストラクター

※オンライン型による遠隔参加

●参加費 無料

●申込

3月4日(金)まで電話でお申込みください。

☎町教育文化課 ☎27-1166

## 佐川急便(株)と災害協定を締結

災害時における支援物資の受入及び配送等に関する協定締結



1月7日(金)、町と佐川急便(株)は「災害時における支援物資の受入及び配送等に関する協定」を締結しました。

本協定は、佐川急便(株)が全国の自治体との災害協定締結を進めているものであり、本町は全国で108件目、東北で8件目、県内では米沢市に次いで2件目となります。

有事の際には、佐川急便(株)の協力を得ることで、被災者へ迅速に物資を届けるための体制強化が期待されます。

☎町安全安心課 ☎42-6612

## 川西町応援大使を紹介します

☎町まちづくり課 ☎42-6613

町では、本町に縁があり各界で活躍する方々を「親善大使」、本町出身で関東方面在住の方々が中心となり結成された東京川西会のみなさんを「ふるさと交流大使」に委嘱し、本町の歴史や文化、産業、観光等の広報宣伝とイメージアップなど、本町の発展のために活動いただいています。

今後も応援大使のみなさんとの連携を図り、本町の魅力を多くの方にお伝えしていきます。

### ●親善大使 佐藤 裕一 さん.

ピアノトリオ Latte (ラテ) のドラム・カホン奏者として約10年毎年来町し、フレンドリープラザやライブスペースJAMでのコンサートのほか、町内小中学校でも積極的に演奏活動を行っています。また、川西町の風景に触発された「水径情歌～みずみちのうた～」を作曲し、全国各地のコンサート会場で本町の魅力とともに披露しています。



#### 【町民へのメッセージ】

ここ1～2年はハンドパンという楽器中心で置賜地域の学校公演コンサート、そして全国各地でPR活動を行っています

### ●親善大使 松川 儒 さん.

平成9年にフレンドリープラザ自主事業「岡村孝夫オペラコンサート」に出演のため来町以来、毎年本町を会場に「ピアノクリニック」を開催。

現在は「フレンドリークリニック」と題し、クラシック音楽の若手演奏家一行と本町に滞在、音楽家の育成を行っています。



#### 【町民へのメッセージ】

芸術の力でも老若男女の多くの方に川西町の魅力を発信し、来町を促せるよう努力していきたい思いです

### ●ふるさと交流大使

アルカディアの里東京川西会理事のみなさんは、各々関係している個人・団体への町の宣伝(観光地や特産品のPRなど)を行っています。

## メディカルタウン住宅地の愛称募集

町と山形県すまい・まちづくり公社が連携し、公立置賜総合病院南側(西大塚)で整備を進めている「川西町メディカルタウン住宅地(令和4年秋分譲開始予定)」の愛称を募集します。

●応募方法 右のQRコードを読み取り、応募専用ページにアクセスのうえご応募ください。

●応募締切 2月28日(月)

●賞品 最優秀賞(1名)商品券3万円分、優秀賞(最優秀賞の抽選に漏れた方5名)商品券5千円分、その他応募された方でアンケートにご回答いただいた方から抽選で10名に川西町産米をプレゼント。

●その他 詳細は、山形県すまい・まちづくり公社ホームページをご覧ください。

☎山形県すまい・まちづくり公社 ☎0120-303-978 ☎町政策推進課 ☎42-6604



川西町まちづくり委員会  
委員募集

町では、平成16年に「川西町まちづくり基本条例」に基づく町民参画による協働のまちづくりを推進するため、町民による「川西町まちづくり委員会」（現委員18名）を設置し、まちづくりへの提言をはじめ行政施策の取り組みに対するご意見や評価・検証をいただいています。

このたび、現在のまちづくり委員の任期が満了を迎えるため、新たな委員を募集します。

- 応募資格 町内在住で20歳以上の方
- 公募する委員数 6名程度
- 任期 2年間(令和4年4月から)
- 応募方法 所定の応募用紙に必要事項を記載のうえ、町まちづくり課まで提出ください。
- 応募用紙 町ホームページよりダウンロードいただくか、町まちづくり課で入手できます。
- 応募締切 3月14日(月)
- 町まちづくり課 ☎27-1133

原木しいたけ  
植菌キットを無料配布

この事業は1月にも行い好評でした。申込締切後にも多数お電話をいただきましたので、2月も追加して配布します。自分で植菌したホダ木でしいたけを栽培してみましよう。

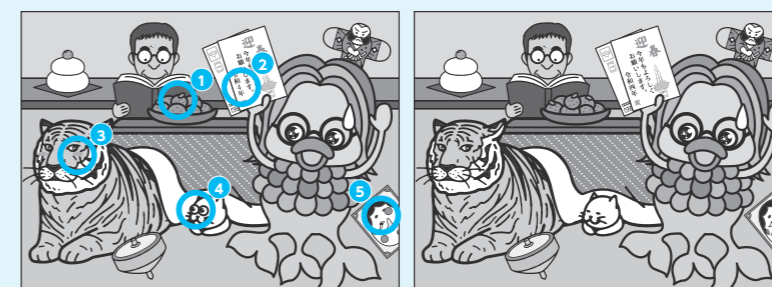
- 日時 2月26日(土)  
9:30~10:30
- 配布場所 町中央公民館駐車場
- 配布内容 (50セット限定)  
玉庭産原木2本とシイタケ菌のセット、栽培しおり(1人1セット)  
※原木には自宅ですぐ植菌いただけるようドリルで穴を開けています。
- 申込方法 2月24日(木)まで町農地林務課にお電話ください。(1月に配布を受けられた方は除く)
- 町農地林務課 ☎42-6646



監査結果をお知らせします

- 監査の種類 法令・条例に基づく  
定例監査および随時監査
- 監査執行期日・監査対象課等  
【定例監査】  
令和3年10月25日~26日  
税務会計課、議会事務局、  
小松小学校、川西中学校  
【随時監査】  
令和3年11月25日  
補助金等事務を担当する課
- 監査委員の氏名  
島貫憲明、吉村徹
- 監査対象事項  
【定例監査】主として令和3年度における財務に関する事務の執行に関する事項他  
【随時監査】令和2年度における補助金等事務確認検査実施状況
- 監査の結果  
【定例監査】監査対象事項において、概ね適正に処理されていた。  
【随時監査】額の確定方法を統一させるため、事務検査要綱を策定された。
- 監査委員事務局 ☎42-6674

新春お年玉付きまちがいがし 当選者発表!



- 【こたえ】
- ①みかんの位置
  - ②年賀状の文字「四」か「4」か
  - ③トラの頬の赤らみの有無
  - ④ネコの目
  - ⑤福笑いの顔

52通の応募の中から厳正な抽選を行った結果、次の15名の方々が見事に当選されました。当選者には2月中に賞品をお送りします。たくさんのご応募ありがとうございました。

- 当選者  
遠藤節子さん(小松)、神尾慶子さん(小松)、原田美奈子さん(小松)、舟山忠さん(小松)、佐藤愛華さん(小松)、青木敏子さん(大塚)、竹田かつ子さん(大塚)、佐藤智代子さん(犬川)、奥村花愛さん(犬川)、奥村佳奈さん(犬川)、五十嵐正孝さん(中郡)、小林明美さん(中郡)、遠藤せいさん(中郡)、小形ひろみさん(吉島)、江口友子さん(飯豊町)

わが町のたからもの

高豆蔻瓜

新鮮な食材が手に入りにくい冬の時期に、保存食として昔から欠かすことのできなかったものが漬物です。なかでも粕漬は、酒造りの盛んな本町では各家庭で漬けられ、お茶請けとしても親しまれてきました。その材料として代表的なものが瓜ですが、本町には高豆蔻地区のわずかず軒のみで生産されている伝統野菜・高豆蔻瓜があります。

高豆蔻瓜は成熟しても甘くならないシロウリ的一种で、4月頃に種をまき、7月~8月頃収穫の時期を迎えます。実は薄緑色で20センチ前後の俵型をしており、肉厚で、漬物にしたときのパリパリとした食感が特徴です。その昔、上杉鷹山公が栽培を奨励したと伝えられています。高豆蔻瓜の粕漬は大変な手間をかけて作られます。漬け方は様々ですが、実を縦半分に通って種の部分をとり除いたあと1



▲高豆蔻瓜の粕漬(高豆蔻・佐藤勝子さん作)

か月程度塩漬にし、きれいに洗ってから酒粕と砂糖で漬ける。1か月程度おいてそれをとり除き、新しい酒粕と砂糖で漬けるという作業を2~3回繰り返すことで、べっ甲のように輝く粕漬が出来上がります。不思議なことに、ほかの土地で栽培してみても肉厚に育たなかったり、実自体がならなかったりするという高豆蔻瓜。貴重な伝統野菜と昔ながらの食文化をこれからも大切にしていきたいものです。

高豆蔻瓜の粕漬は、かわにし森のマルシェで購入いただけます。  
町教育文化課 ☎(44)2843

町長室から



町長 原田 俊二  
旅立ちの季節

今冬は低温に加え強風の日が多く、除雪の出動が増加しています。最大積雪深は178cm、累積積雪量は716cm(2月7日現在)を記録、平成17年以來の豪雪となりました。町では、町民生活の安全確保と雪害防止に努めるとともに、国・県に除雪経費等の支援を強く要望しています。春が近い感じがしますが油断しないでください。

新型コロナウイルスのオミクロン株が猛威を振るっています。最大の特徴はたった2日で感染させるスピードです。知らないうちに誰かにうつってしまったというようです。2月3日から米沢市・高畠町がまん延防止等重点措置が適用され、置賜全体の人流が止まりました。飲食店は予約のキャンセルが相次ぎ適用されない市町では協力金の対応もなく一段と厳しい経営に置かれています。町内事業者

からも多数相談が寄せられていますので支援を検討しています。重症化リスクは少ないといわれていますが、これまで同様感染防止に努めてください。まん延防止は緊急事態と違い全ての行動を制限するものではありません。感染対策には業務を継続します。各種行事等も実施できますが、慎重に対応してください。置賜保健所では感染急拡大で在宅療養や入院調整など負担が増大しています。濃厚接触者の調査も困難になってきていますので、感染の可能性や発熱等体調の悪い方はかかりつけ医に相談してください。3回目のワクチン接種が始まりましたので、ぜひ早めに接種してください。

1月、愛知大学で2、3年生の学生に対しキャリアデザイン講義をしました。公務員志望が多いというところで、私の経験やまちづくりの考え方、期待される職員像を話しました。東北や町とは縁のない学生に、大きな感動や発見がある旅の大切さを話し山形へ興味を持ってほしいと思いました。今春初の町出身の奨学生が入学します。夢を実現する教育の充実のため大町と町が一層連携していきたいと思えます。うれしい知らせです。



## 水道修理当番表

期間	業者	電話
2/14～20 3/14～20	(有)米野建設	42-2392
	(株)サイトウ電気設備工業	42-4111
2/21～27	(株)殖産工務所	42-3500
	齋藤設備	42-2480
2/28～3/6	(株)藤島建設	42-3166
	(株)藤倉設備	42-3366
3/7～13	スガイ住設	42-3987
	(株)黒澤技建	42-6351
修理当番 直通携帯	080-6008-8330	
	080-6008-5331	



## 催し

- きららクラブ川西  
「フラワーアレンジメント教室」
- 日時 3月10日(木) 10時～
- 会場 町生きが交流館
- 対象者  
きららクラブ川西(川西町老人クラブ連合会)の女性会員
- 講師  
フラワーハウスチモシー(上小松)
- 参加費 無料
- 定員 15名
- 申込方法  
2月28日(月)まで電話でお申し込みください。
- ☎ 町社会福祉協議会事務局  
(46) 3040

## お知らせ

- 町内の消防活動状況  
(令和3年分)
- 火災発生状況  
川西町の火災件数は13件で、2市2町全体の件数55件中の23・6%です。
- 救急出動及び搬送人員状況  
川西町の救急出動件数は、666件で、2市2町全体の件数5752件の11・6%です。  
搬送人員数は、635人で全体の搬送人員数5419人中の11・7%です。
- 救助出動状況  
川西町の救助出動件数は27件で、2市2町全体の件数101件中の26・7%です。
- その他の災害別出動状況  
川西町その他の災害別出動件数は25件で、2市2町全体の件数263件中9・5%です。
- 通信指令119番受信内容状況  
(一般加入電話通報も含む)  
2市2町の119番受信は、救急受信がもっとも多い5601件で、火災受信は61件です。
- 消防指令センターからお願い  
「今のサイレン何?」「火事はどこ?」「今日の当番病院はどこ?」

## 募集

- やまがた被害者支援センター「支援活動員」募集  
やまがた被害者支援センターでは、犯罪や事故などに遭われた被害者とその家族の悩みの軽減やこころのケアなどを行う相談活動、裁判所・病院等への付添いなどの直接的な支援活動を行っています。  
これらの支援活動を行うボランティア支援活動員を募集します。
- 募集人数  
約10名
- 条件  
25歳以上の心身ともに健康な方

## 業務内容

- ① 電話相談(月2回程度・平日)
- ② 直接的支援(司法機関や病院等への付添い、裁判の代理傍聴など)
- 募集期間  
3月1日(火)～4月15日(金)
- 応募方法  
お電話での連絡をお願いします。その後、申込書をお送りしますので、必要事項を記入し、お送りください。
- その他  
業務に従事した場合、少額ですが業務費・交通費を支給します。
- ☎ 町社会福祉協議会事務局  
(46) 3040

などの問い合わせ等で119番に通報すると、緊急の通報が受信できなくなるおそれがあります。  
火災等の詳細と当番病院の案内は、災害情報テレホンサービスでお知らせしています。

▽電話番号 (21) 1191  
☎ 川西消防署 (42) 3700

## やまがた結婚応援事業

- 新型コロナウイルスが収束しない中、不安を抱えながら結婚されるお二人にお祝いを送りし、結婚を祝福・応援します。
- 対象者  
令和3年4月1日～令和4年3月25日に、県内市町村に婚姻届を提出し受理された夫婦で、夫婦または夫婦いずれか一方の住所が県内にある夫婦
  - 贈呈品  
① 県からの祝いメッセージ  
② 県産米(つや姫・雪若丸・はえぬきのキューブ)  
③ 県産品カタログギフト  
※すでに婚姻届を出された方で、申込がまだの方は、県ホームページをご確認のうえ、お申込ください。
  - ☎ 県しあわせ子育て政策課  
(23) 6300 2668

## 相談

- 自衛官等募集
- 募集種目 自衛官候補生
- 応募資格 18～32歳の男女
- 受付期間 年間通じて受付中
- 試験日 受付時にお知らせします
- ☎ 自衛隊米沢地域事務所  
(23) 0011

## 弁護士による 住まいの無料法律相談

- 日時 3月17日(木) 13時30分～
- 場所 置賜総合支庁503会議室(米沢市)
- 内容 相談は先着3名。1人40分。事前申し込みが必要。
- ☎ (株)西王不動産置賜事務所  
(24) 2332

## 求職者の生活・就労 相談ダイヤル

- 日時 2月24日(木)、25日(金)、26日(土) 10時～17時
- 相談方法  
無料電話相談(事前申込不要)
- 電話番号(フリーダイヤル)  
0800(800)7867

## 3月の無料相談

内容	日時	場所	予約・問合せ先
行政相談	3/16(水) 13:30～15:30	町健康福祉センター (旧町立病院2F)	町住民課 ☎ 42-6615
幼児ことばの 相談室	3/22(火) 午前中	町子育て支援 センター	町健康子育て課 ☎ 42-6671
心配ごと相談	毎週水曜日 13:30～16:00	町健康福祉センター (旧町立病院2F)	町社会福祉協議会 ☎ 46-3040
法律相談 (要事前予約)	3/17(木) 13:00～16:00	米沢地区勤労者 福祉会館(米沢市)	米沢地区勤労者福祉協会 ☎ 21-5250

## 2月の町税等

- 国民健康保険税 (8期)
  - 介護保険料 (8期)
  - 後期高齢者医療保険料 (8期)
  - 上下水道使用料 (1月概算分)
- ☐ 座振替日 2月28日(月)  
納付期限 2月28日(月)

## 解体業(一般住宅)始めました

参考にするための、見積り依頼でもかまいません  
時田解体 藤巻吉士郎

携帯 080-5551-6074  
(自宅電話 42-2575)



## ノロウイルスは、冬こそ注意！

冬に流行する胃腸炎や食中毒の原因です。乳幼児や高齢者は重症化することもあり、予防が大切です。

### ●しっかりと「手洗い」

ノロウイルスはアルコール消毒では不十分です。ドアノブ、スイッチ等みんなの手が触れる場所は要注意。食事前、調理前後、トイレの後には石けんでしっかりと手を洗いましょう。

### ●「食品からの感染」を防ぐ

食材の中心部まで十分な加熱（目安85℃以上・90秒以上）が必要です。下痢やおう吐の症状がある人は、食品を直接触らないようにしましょう。

### ●「人からの感染」を防ぐ

感染した人のオムツ等の取扱いは十分注意し、おう吐物の処理は素早く適切にしましょう。

## 3月は自殺対策強化月間です

### こころの健康相談統一ダイヤル

全国共通の電話番号により電話相談を受け付けます。

一人で悩みを抱えないで、まずはお電話をください。

### ●電話番号

0570(064) 556

### ●受付日時

3月1日(火)～7日(月) 9時～17時

●その他 「心の健康相談ダイヤル」でも相談可能。

### ▽電話番号

023(631) 7060

▽日時(祝祭日・年末年始除く)  
平日の9時～12時、13時～17時

### 自死遺族相談会と集い

大切な人を自死で亡くされた方が安心して相談できます。

●相談会 精神科医などによる個別相談(予約制)

### ●集い(ティアーズの会)

身近な方を亡くされた方の語り合い、分かち合いの場(月1回)  
●県精神保健福祉センター  
023(674) 0139



## お薬と上手に付き合ひましょう

高齢になると、様々な病気を併発しやすく、病院などで処方される薬が多くなる傾向があります。

何をどう服用するのかわからなくなったり、食事をとらなかつたため食後の薬を飲まなかつたりなどの理由で薬が残ることが徐々に増えてしまうことがあります。

また、薬の多さから生じる副作用などを防ぐ服薬管理が大切です。

薬について医師や薬剤師とよく相談し、「お薬手帳」を活用することで正しく薬を服用しましょう。

### お薬と上手に付き合うポイント

●薬が余っている場合は、医師や薬剤師に相談しましょう

●薬が合わない、症状が落ち着いたからといって自己判断で中止せず必ず医師に相談しましょう

●「お薬手帳」は、医療機関にかかるときは必ず持っていきましょ。薬の重複や良くない飲み合わせを未然に防止できます

町福祉介護課 地域包括支援センター

☎(42) 6638



### かかりつけ薬局を持ちましょう

安心できる治療を受けるため、お薬について気軽に相談できる「かかりつけ薬局」を持ちましょう。

かかりつけ薬局をもつことで、「薬歴(薬の記録)」や体質を把握・管理してくれる。「薬の飲み合わせ、飲み方のアドバイスが受けられる」「アレルギーや副作用がないか確認できる」

などのメリットがあり、自分に合ったアドバイスを受けることができます。

## 100歳おめでとうございます

～大正12年生まれの13名を顕彰～



町では1月6日～20日にわたり、百歳顕彰条例に基づき長寿を祝福するため、今年数え百歳(大正12年生まれ)を迎えられた方々に顕彰状と記念品を贈呈しました。

数え百歳を迎えられたのは、下記の13名の方々です。おめでとうございます。

- 数え百歳を迎えられたみなさん(順不同・令和4年1月1日時点で住民基本台帳に記載された方が対象)  
加藤 艶子さん(上小松)、細谷 きのさん(上小松)、梅津 静枝さん(上小松)、高橋 君子さん(上小松)、須貝 たけさん(中小松)、後藤 きよさん(大塚)、大内 千エさん(黒川)、堀 豊子さん(堀金)、安部 六朗さん(時田)、佐々木 静さん(上奥田)、佐藤 コトさん(上奥田)、古山 ミヤ子さん(尾長島)、寒河江 シヅエさん(そよ風の森)

町福祉介護課 ☎42-6635

### 歯科休日当番医

▶診療時間：9:00～15:00

※電話でお問い合わせのうえ、受診してください。

期日	担当歯科医院	電話番号
2/20	赤間歯科医院(長井)	0238-88-2218
2/23	桜井歯科医院糠野日診療所(高島)	57-3211
2/27	中川歯科医院(米沢)	23-2062
3/6	五十嵐歯科医院(米沢)	22-1121
3/13	いとう歯科クリニック(南陽)	50-0418

### 南陽東置賜休日診療所

▶住所：南陽市栲塚420-7

▶電話：40-3456

▶診療日：日曜日・祝祭日

▶時間：8:45～11:45  
13:00～16:30

▶診療科目：主に内科、小児科

### ぐるりウォーク+10

今より10分多く体を動かして、健康づくり!

▶日時：3月2日(水) 10:00～

▶場所：町フレンドリープラザ

▶内容：館内ウォーキング

▶参加費：無料

▶その他：2回参加毎に浴浴センターまどか入浴券1枚贈呈。要申込。

### 玄米ダンベル体操のつどい

体力UP、ダイエット、介護予防にオススメ!

▶日時：3月22日(火) 10:00～10:30

▶場所：町生きがい交流館

▶内容：DVDを見ながらマスク着用で「玄米ダンベルニギニギ体操」

▶参加料：無料

▶持ち物：玄米ダンベル、飲み物、内ズック

18 ページの内容に関する問い合わせ先 町健康子育て課 ☎42-6640

● 健康子育て課からのお知らせ ☎町健康子育て課 ☎42-6640

▶会場：生きがい交流館（上小松）


内容	対象	期日	受付時間	その他
ベビーマッサージ教室	生後2～10か月のお子さん と保護者	3/16(水)	10:00 開始 ※開始時間5分前集合	定員：10人 申込：3/2(水)まで ※応募多数の場合、抽選。
ぴかぴか歯っぴい教室	①H31.3、R元.9、 R2.3、R3.1生 ②ママ・パパになる方	3/17(木)	①13:15～14:00 ※受付時間は通知します ②13:50～14:00	歯科健診やフッ素塗布 (希望者500円)
1歳6か月児健康診査	R2.7.1～8.31生	3/18(金)	対象者に個別通知します	

▶会場：子育て支援センター（吉田）

イベント	対象	期日	時間	内容
こあらっ広場	妊婦さん、お子さんとお母さん	3/23(水)	10:00～11:30	交流・情報交換、 身体測定、育児相談

● 子育て支援センター『こあら』からのお知らせ ☎子育て支援センター ☎44-2822

イベント	場所	期日	時間	内容
ルンルン子育て広場	子育て支援センター	2/22(火)	9:30～	おひなさまをつくろう
		3/2(水)		ひなまつり
		3/17(木)		お別れ会

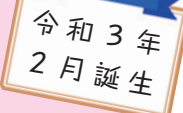
お子さんの予防接種はお済みですか？ 

3月1日～7日は「子どもの予防接種週間」です。お子さんの母子健康手帳をご確認いただき、まだ受けていない予防接種がありましたら、主治医にご相談のうえ、早めに受けましょう。

●次の方は3月までに受けましょう

- ▶麻疹風疹第2期 H27.4.2～H28.4.1生
- ▶ジフテリア破傷風 H21.4.2～H22.4.1生
- ▶日本脳炎第2期 H15.4.2～H16.4.1生

☎町健康子育て課  
☎42-6640

はじめてのバースデー 



しずや みゆう ちゃん



きむら つむぐ くん

はじめての誕生日がやってきた赤ちゃんを紹介するコーナーです。町が行うぐんぐん赤ちゃん健康診査に参加されたお子さんを広報担当が撮影し、誕生日に発行する町報かわにしにお名前とともに掲載します。

【子育て支援医療証を郵送します】 ☎町住民課 ☎42-2114

今月の対象者は2/2～3/1生まれの1歳児～小学6年生、郵送は2/22(火)を予定しています。



2021年度 後期定期公演  
さざわぐち山と仲間の話

川西町フレンドリープラザ附属子ども演劇教室  
**3月20日(日)**  
時間◆開演 14:00～(開場 13:00)  
会場◆プラザホール《全席自由》※整理券あり  
作・演出：佐藤 満徳  
ダンス振付：梅津 郁子  
新しいキャストでお芝居を披露します  
2021年度 前期定期公演の卒団生が5名おり、現在は16名で活動しています。それに伴い、後期定期公演では新キャストで演技に挑みます。



第8回  
吉里吉里忌2022

ふるさと 山形 川西で井上ひさしを語り継ぐ  
**4月10日(日)**  
時間◆13:30～16:00  
会場◆プラザホール《全席自由》  
講演◆井上ひさしの『一週間』  
～創作中の井上ひさしと私～  
渡辺えり(劇作家・演出家・俳優・歌手)  
【参加料】1,500円(税込)※18歳以下無料



白崎映美コンサート

**3月5日(土)**

時間◆開演 18:30～(開場 18:00)  
会場◆プラザホール《全席自由》  
料金◆一般3,000円(当日3,500円)、PLA's 会員1,000円、高校生以下無料  
※1会員につきチケット2枚まで購入可能です。

プラス会員特別優待&会員増員キャンペーン  
ふつうに購入するよりも、  
会員になった方が  
だんぜんお得です！  
oh春、  
待ってたよーん

ボードゲーム読書会

2022年  
**3月13日(日)**  
今回は、「夜の図書館」と「本とコーヒーの楽しいプロジェクト」のはじめてのコラボ企画です。プラザギャラリーでおいしいコーヒーを飲みながら、読書会もかねたボードゲームで楽しみましょう。  
場 所◆プラザ・ギャラリー  
定 員◆10名(要予約)  
参加費◆300円(1ドリンク付き)  
持ち物◆自分の好きな本を1冊用意してください。  
町立図書館での貸出も可能です。  
※事前予約が必要です。(プラザまで)

おすすめ本コーナー  
2022年  
本屋大賞ノミネート作品展示

遅筆堂文庫読書会  
2022年  
**3月6日(日)**  
時間◆14:00～  
場所◆2Fサークル集会所  
参加費無料

おはなし会  
2022年  
**3月12日(土)**  
時間◆14:30～15:00  
場所◆おはなしのへや(図書館内)  
予約不要、参加費無料

2022年3月カレンダー

《開館時間》  
火曜～土曜 9:30～18:00  
日曜・祝日 9:30～17:00  
■月曜日と祝日の翌日は休館日となります。  
月曜が祝日の場合は翌日。

日	月	火	水	木	金	土
		1	2	3	4	5
6	7	8	9	10	11	12
13	14	15	16	17	18	19
20	21	22	23	24	25	26
27	28	29	30	31		

こどもの『13歳からのファシリテーション』

クラスで、学校で、社会で役立つ コミュニケーション力が身につく本！  
ちよんせいこ/作 メイツ出版/発行  
ファシリテーションとは、話し合いの技術のこと。グループワークや会議の上手な進め方、発言が苦手な人もスムーズに意見を言える場の作り方など、社会に出ていくうえで、重要なコミュニケーション力について学べます。中高生はもちろん、就職活動を控えた大学生にもおすすめです。



おとなの『偉人しくじり図鑑』

25の英傑たちに学ぶ「死ぬほど痛い」かすり傷！  
河合敦/著 秀和システム/発行  
小さなミスや勘違い、失言が大ごとになるという「しくじり」は、誰にでもあること。歴史上の偉人たちを見てみるとささいな「しくじり」が、命とりになってしまふこと!? 25人の英傑の「しくじり」から学ぶ教訓は、現代にも通ずるものがあります。



川西町フレンドリープラザ友の会  
**PLA's 会員募集** 川西町フレンドリープラザ友の会『PLA's』は、いつでも入会できます。

特典① チケット先行予約 特典② 季刊誌 PLA's 定期発送 特典③ 自主事業公演チケット割引

◎年会費1,200円(入会月から1年間有効となります) ※詳しくはプラザ窓口にお越しいただくか、お電話・メールでお問い合わせください。

◎HP <https://www.kawanishi-fplaza.com/> ◎E-mail [info@kawanishi-fplaza.com](mailto:info@kawanishi-fplaza.com)   

【おめでとうそしてありがとう】は、1月に掲載の申し込みがあった方のみ掲載しています。氏名は申込書のとおり掲載していますので、戸籍や住民基本台帳の表記と異なる場合があります。

おめでとう そして ありがとう

… 1月受付分 …

ようこそ赤ちゃん 6名

氏名	性別	保護者	大字
和田 紡希	男	悠・実佳	洲島
鈴木 礼実	女	裕司・実加	上小松
田口 幹大	男	寛・実加子	時田
川崎 未織	女	徹・香織	上小松
金子 結桜	女	広次郎・梨花	黒川
遠藤 杏莉	女	勇太郎・直美	吉田

ご結婚おめでとう 3組

新郎	新婦	大字
佐田 宗人	平間 恵	洲島
高橋 泰之	山口 茜	吉田
鈴木 篤史	鈴木まどか	中小松

ご冥福を祈ります

氏名	年齢(満)	大字
藤倉 實	82	黒川
金子 よし	87	西大塚
井上 アキノ	91	高山
後藤 勤	91	上奥田
穴戸 義松	96	時田
舟山 ちえ子	100	中小松
神保 みつ	82	堀金
勝見 ふみ	96	下小松
水見 昭一	85	高山
滝田 一男	73	上小松
佐藤 コト	98	上奥田
菅井 信次	79	下小松
米野 陽子	88	中小松
和田 利廣	87	洲島
志賀 淳司	48	中小松
鈴木 文子	90	大塚
小松 健次郎	77	西大塚
古山 ミヤ子	98	尾長島
内谷 秀雄	65	大塚
宮田 英雄	92	玉庭

川西町の人口

14,332人(-28)

男 7,050人(-18)

女 7,282人(-10)

世帯数 5,015世帯(-1)

※1月末日現在の住民基本台帳人口



置賜農業高校の生徒たちの活動を  
紹介するコーナーです。  
☎置賜農業高校 ☎42-2101

農業施設の除雪作業に励む

大雪に頭を悩まされている今日この頃ですが、本校では生徒も職員も雪に負けず元気に除雪作業に励んでいます。

本校は県内の農業高校の中で最も敷地面積が広く、農業学習に関する施設が数多くあります。除雪ドーザーやトラクタのスノーブローワなどの機械でも除雪を行いますが、ガラス温室の近くや建物の出入り口など機械では入れないところを生徒がスコップやスノーダンプを使って除雪します。

雪国では避けることのできない除雪作業ですが、各家庭や地域で生徒たちが貢献できる機会でもあります。除雪を通して生徒たちが少しずつ成長し地域社会に参画してくれることを願うばかりです。



空き家利活用のご相談は  
川西町空き家バンク まで  
☎町まちづくり課 ☎42-6613  
登録物件 67 件のうち  
成約 48 件 (令和4年1月末)

**編集後記**  
先月号の新春お年玉付きましが、いさがしの応募にあたり、町報に関する感想や意見をいただきありがとうございます。なお、まがいさがしは昨年より少し難易度が上がり、正解率73%でした。表紙写真に「園児たちの笑顔が良い」、地域振興拠点施設特集に「これからの地域活性化に期待」などの感想が寄せられた一方、「町報に載っている内容は様々な方法で周知すべき」「文字のボリュームが多い」など今後につながる意見もいただきました。町報により親しんでもらえるよう、今後も紙面作成に励んでいきます。《悠》

ちまるデザイン室

川西町地域おこし協力隊  
電話：0238-42-6613  
メール：chimaru@ms5.omn.ne.jp  
FB：右のQRコードから



先日、雪かき講習を受講しました。スコップやスノーダンプの正しい使い方や雪下ろしに役立つロープの結び方など知らないことばかりでした。その後、雪の上をスノーシューで歩いた際、いきなり雪の中に全身が吸い込まれてしまいました。下が空洞の場所を歩いていたら、スノーシューが引っかかって自力で這い上がれず、他の参加者に助けしてもらい、何とか脱出できました。その前日にも自宅の駐車場で車が雪に乗り上げてスタックしたばかりなのに、今度は自分

自身が動けなくなるとは... 2日続けて雪国らしい貴重な体験ができました。思い返せば、これまでの3年間は、雪に埋もれ、本に埋もれた日々でした。遅筆堂文庫の膨大な蔵書はしばしば「本の海」と表現されますが、私は「遺跡」のようなものだと感じていました。掘れば掘るほど新しい発見と驚きがあるのが遅筆堂文庫です。町交流館あいはる内の遅筆堂文庫分室の隣に埋蔵文化財展示室があるのが偶然とは思えません。遅筆堂文庫は、天神森古墳や下小松古墳群と同じく、川西町が誇る文化遺産です。

■本と雪に埋もれた3年間  
林 俊宏 (岐阜県出身・小松地区在住)

ぜひご利用ください！  
川西町公式LINEアカウント



友だち追加の方法

☎町総務課 ☎42-6695

1 LINEの友だち追加ページにアクセス

次の方法のいずれかでアクセスしてください。

①友だち追加ページのURLから

【URL】https://lin.ee/SJBCRhZ

②右のQRコードをスマートフォンなどで読み取ってください。



2 LINEのホームまたは友だち追加ページからIDで検索

【ID】@kawanishimachi

3 LINEのホームから「川西町」と検索し、公式アカウント部分から友だち追加





## Dreams Come True

ぼくの夢 わたしの夢

戸田 <sup>めぐ</sup>萌 さん

中郡小学校6年（高山）

母のよう  
な立派な  
介護士に

私の将来の夢は、介護士になることです。

私の母は介護士です。小さいときに、母の職場に連れて行ってもらったことがあります。母が、お年寄りの人たちにやさしく世話をしていた姿が、今でも忘れられません。そして、母は楽しそうでした。「いつか私もあんな風になりたい」と思うようになりました。

介護士の主な仕事は、お年寄りの生活のサポートをしたり、話し相手になって楽しませてあげたりすることです。介護士になるために、高校を卒業したら専門学校に入り、介護について勉強したいと思います。そして、お年寄りの方々から信頼される立派な介護士になりたいです。温かい、やさしい言葉をかけてあげられるように、言葉遣いも気を付けていきたいです。

今は新型コロナがはやっていて、介護をしている方はとても大変だと思います。でも、何事もあきらめない、相手のことを思いやれる介護士に、私は必ずなります。

発行／川西町 編集／総務課 情報統計グループ  
〒999-0193 山形県東陽郡川西町大字上小松 977-1  
電話 0238-42-2111 (代) FAX 0238-42-2724  
メール koho@town.kawanishi.yamagata.jp  
印刷／正栄印刷

川西町  
ホームページ



川西町  
フェイスブック



川西町  
ユーチューブ



川西町  
LINE



マチイロ  
マチを好きになるアプリ

App Store  
ANDROID アプリ  
Google play

川西町の広報紙「町報かわにし」がスマートフォンやタブレットで読むことができるアプリです！



ねこ駅長しょころの

しょこる〜む



袷を身に着けた羽前小松駅のねこ駅長です。節分を終えた時期ですが、いかにも「鬼は外！」と力強く叫んでいるように見えます。