

町報

# かわにし



先生!! 思い出に1枚いいですか!?

～ 置賜農業高校卒業式 ～

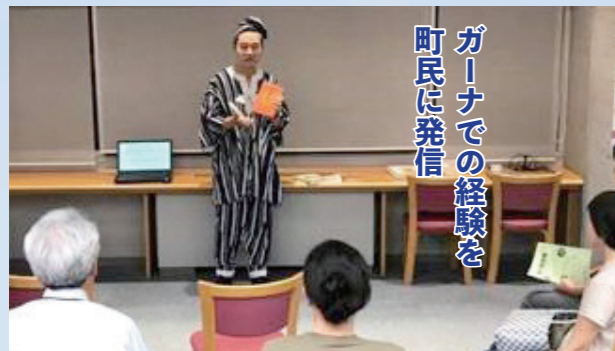


◆町公式フェイスブック◆  
町の情報を気軽にゲット!

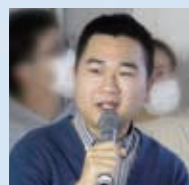


◆町ホームページ◆  
町の情報を要チェック!





ガーナでの経験を町民に発信



遅筆堂文庫研究員

林 俊宏 (31)

①岐阜県岐阜市 ②小松地区 ③1年目

フレンドリープラザにて町立図書館の来館者の対応や企画展の準備などの仕事をしました。また、青年海外協力隊としてガーナに滞在していた経験を活かし「大人のための夜の図書館」でガーナの文化などについてお話しする機会をいただきました。



地元食材を使った地域食堂から笑顔



地域づくり担当

齋藤 尚 (23)

①福島県福島市 ②小松地区 ③3年目

吉島地区の「まんま屋」でおにぎりなどの調理や接客をしました。地域の居場所づくり・地産地消につながるよう尽力しました。ライフワークの音楽ではかわにし夏まつり出演や山形ふるさとCMへの楽曲提供を通じ、個性を発揮しながら活動しました。



TV番組のリポーターにも挑戦



地域づくり担当

鈴木 まどか (30)

①山形県川西町 ②小松地区 ③2年目

かわにし森のマルシェでお米や野菜など川西町の食の豊かさを感じながら、イベントのチラシ制作や子ども向けのイベント企画などを担当しました。自主活動ではwebデザイナーの経験を生かしたパソコン教室や、子ども服交換会を企画しました。



パークゴルフ場で汗を流す日々



地域づくり担当

鈴木 篤史 (36)

①山形県米沢市 ②小松地区 ③3年目

(株)ダリヤパークサービスにお世話になり、川西ダリヤパークゴルフ場での芝刈りや暗きょう工事などの作業、浴浴センターまどかでの施設管理などに取り組みました。上小松地区に古くから伝わる獅子舞にも参加し、地元の方々と絆を深めました。

### 来年度の隊員を募集中です

☎町まちづくり課 ☎42-6613

#### ①東沢地区農業研修生



農事組合法人夢里（東沢地区）で、米・豆・そばの生産に取り組みます。協力隊OBも働いています。

#### ②ダリア栽培支援員



川西ダリヤ園で、町の花ダリヤの栽培技術を習得するほか、球根や花の販売、ダリアのPRに取り組みます。

#### ③かわにし森のマルシェ運営支援員



かわにし森のマルシェで、店舗運営から販売などを通して、町内産品のブランディングに取り組みます。

詳細は、町ホームページでご確認ください。

### 地域おこし協力隊とは？

地方が都市住民などの地域外人材を受け入れ、地域の元気づくりを行う国の制度です。本町では平成23年から県内最多の27人を受け入れ、うち10人が町に定住しています。

①出身地  
②居住地区  
③経験年数



研修用トラクターにも緊張します



農業研修生

佐藤 英俊 (57)

①東京都小平市 ②玉庭地区 ③2年目

農事組合法人大河原農園（朴沢）にて、米やそば、きゅうりの栽培をしています。研修用のトラクター・圃場を用意いただき、日々緊張しながら農作業を覚えています。玉庭地区在住なので、地区のイベントにスタッフとして積極的に参加しています。

## 現在進行形 7通りの地域おこし

～令和元年度川西町地域おこし協力隊活動報告会レポート～

2月28日に行われた地域おこし協力隊活動報告会には、町民や受け入れ団体関係者など多数の方が参加しました。隊員たちは、それぞれの担当業務に取り組んだ今年度の成果や今後の展望を語りました。



豆の選別にも慣れてきました



農業研修生

高谷 毅 (46)

①東京都江戸川区 ②玉庭地区 ③1年目

農事組合法人御伊勢町でのアスパラガス・枝豆・ねぎの栽培のほか、大型特殊やフォークリフトなどの免許を取得しました。妻の里美とともに玉庭秋まつりのスタッフを務めたほか、山形かわにし豆の展示会では町の魅力発信をお手伝いしました。



豆文化をどんどん広める



食文化プロモーション担当

高谷 里美 (39)

①山形県朝日町 ②玉庭地区 ③1年目

管理栄養士の経験を活かし、やまがた里の暮らし推進機構では初級マメリエ講座を通して豆文化を広く発信し、玉庭地区交流センターでは地区の高齢者サロンや料理教室などで食に関する事業のお手伝いをしました。

**栄光賞 (16個人6団体)**

▶個人



①



②

実績	氏名	年齢	所属	地区
県小学陸上競技大会 女子800m 優勝	荒木 結心	11	犬川小学校6年	犬川
県中学新人体育大会 柔道競技 男子55kg級 優勝	奥田 琉雅	14	川西中学校2年	小松
県中学総体 水泳競技男子高跳込・3m板飛込 優勝	小関 樹	15	川西中学校3年	小松
県高校新人陸上競技大会 女子4×400m R 優勝	黒澤 里菜	17	米沢中央高校2年	中郡
県高校新人体育大会 ソフトボール競技 優勝	安部 彩香	17	山形学院高校2年	大塚
県高校総体 卓球競技 女子学校対抗 優勝	浦田 穂香	18	山形学院高校3年	玉庭
県高校総体 陸上競技 800m・1500m 優勝	長澤 白桜里	17	山形城北高校3年	中郡
県縦断駅伝競走大会 優勝	島津 裕太	18	九里学園高校3年	吉島
県陸上競技選手権大会 女子走幅跳・三段跳 優勝	高橋かおり	22	山形大学4年	犬川
全日本学生ホッケー王座決定戦 第3位	小林 はな	22	東海学院大学4年	小松
全日本学生ホッケー王座決定戦 ベスト8	水見 真彩	22	駿河台大学4年	中郡
国体陸上競技県予選会 成年女子 やり投げ 優勝	小川 悠	21	町陸上競技協会	小松
東北総体 弓道競技 成年女子 団体 第3位	山本 京子	57	町弓道会	玉庭
全日本総合男子ソフトボール選手権大会 東北地区予選会 優勝	原田 恭兵	30	町ソフトボール協会	犬川
	五十嵐 圭太	29		犬川
	小倉 幸典	25		犬川

▶団体



③

【写真の説明】①県ジュニア駅伝に川西チームとして出場した荒木結心さん ②県縦断駅伝に南陽東置賜チームとして出場した島津裕太さん(右) ③県小学生ソフトボール選手権を制した川西ラッキースターズのみなさん

実績	団体名
県小学生ソフトボール選手権大会 女子の部 優勝	川西ラッキースターズ
県ジュニアソフトボール選手権大会 女子の部 優勝	
東北中学生ホッケー選手権大会 第3位	川西中学校男子ホッケー部
東北高校ホッケー選手権大会 優勝	置賜農業高校男子ホッケー部
東北高校選抜ホッケー大会 優勝	
東北高校選抜ホッケー大会 第3位	米沢商業高校女子ホッケー部
東北総体ホッケー競技兼国体東北ブロック大会 第3位	山形県成年男子
東北総体ホッケー競技兼国体東北ブロック大会 第2位	山形県成年女子

**功労賞・感謝状 (計7人)**

受賞	ご所属・役職	氏名	地区
功労賞	小松スキークラブ クラブ員	渡部 亨	小松
	町柔道会 副会長	東海枝 勝	大塚
	町柔道会 理事	保科 俊郎	大塚
感謝状	町体育協会 前副会長	多田 敬吉	小松
	町体育協会 前副会長	青木 順子	犬川
	町体育協会 事務局員	渋谷 清三	小松
	町体育協会 事務局員	川井 邦宏	南陽市



長きにわたり、各種スポーツ大会の運営や競技の普及拡大、事業の推進に尽力された7人が功労賞および感謝状を受賞されました。おめでとうございます。

町体育協会事務局(町民総合体育館) ☎46-2277

# 令和に輝く！ かわにしアスリート

## ～令和元年度川西町体育協会表彰式を開催～

2月22日に令和元年度川西町体育協会表彰式が行われ、町内在住そして出身のアスリートの活躍に表彰状や感謝状が贈られました。今回は受賞されたみなさんをご紹介します。(敬称略)  
オリンピックイヤーの今年、みなさんが更なる輝きを放ってくれることを大いに期待しましょう！

**最優秀賞 (5人)**



川西中学校男子ホッケー部3年

### 小野 柁羽 (玉庭)

- ▶ U-15 F-H-E CUP2019 (国際大会) 優勝
- ▶ 全日本中学生ホッケー選手権大会 ベスト8



川西中学校女子ホッケー部3年

### 齋藤 はなみ (東沢)

- ▶ U-15 F-H-E CUP2019 (国際大会) 優勝
- ▶ 全日本中学生11人制ホッケー選手権大会 3位



朝日大学男子ホッケー部1年 (岐阜県)

### 川崎 龍人 (小松)

- ▶ 全日本学生ホッケー王座決定戦 優勝



立命館大学女子ホッケー部4年 (京都府)

### 遠藤 凧沙 (小松)

- ▶ 全日本学生ホッケー王座決定戦 優勝

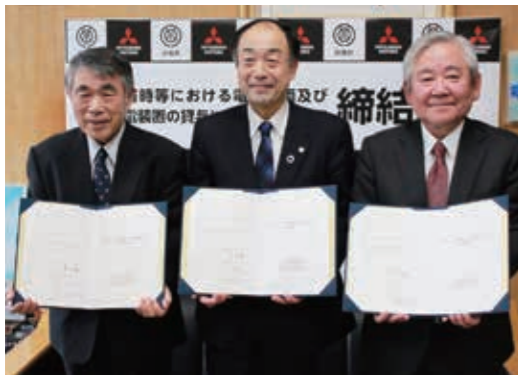
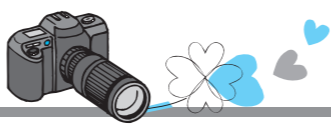


立命館大学女子ホッケー部2年 (京都府)

### 小林 瑞季 (小松)

- ▶ 全日本学生ホッケー王座決定戦 優勝

【各賞等の説明】  
最優秀賞…全国大会において優勝した者または団体。日本代表選手として国際競技会において入賞した者または団体。  
栄光賞…県大会において優勝した者または団体。東北大会において3位以内に入賞した者または団体。全国大会において入賞した者または団体。  
功労賞…全町または地域において、スポーツ振興に特に貢献のあった者。  
感謝状…スポーツの振興に尽力し、他の範として感謝の意を表したい者。



2/17

### 災害時の協力協定を締結

災害時に電動車両・給電装置を貸し出し

▲町と協定締結した山形三菱自動車販売(株)小野代表取締役社長(右)と(株)富樫モータース富樫代表取締役(左)

町と山形三菱自動車販売(株)、(株)富樫モータースは「災害時等における電動車両及び給電装置に関する協力協定」を締結しました。協定は災害時の電源や移動手段の確保のため、山形三菱自動車販売(株)が所有する電気自動車を7日間無償で貸出する内容です。このうちアウトランダーPHEVは車内のコンセントから給電が可能で、満充電状態で一般家庭の最大約1日分、エンジンでの発電を組み合わせればガソリン満タンで最大約10日分の電力が供給可能です。



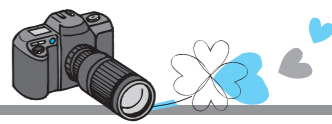
2/11

### しめ縄づくりで一致団結!

上小松の諏訪神社にしめ縄を奉納

▲太いしめ縄づくりに取り組む奉仕者のみなさん

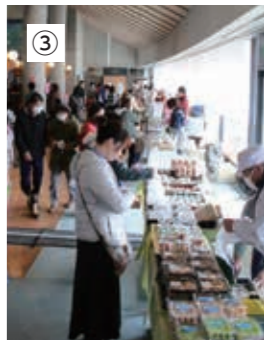
上小松の諏訪神社に奉納するしめ縄づくりが行われ、諏訪神社綱打保存会や地域の奉仕者約70人が朝から作業を行い、約6時間かけて完成させました。しめ縄は長さ6m、太い部分の直径1m、重さ300kgほどで、室内に足場を組み、吊るしながら3本の縄をより合わせてつくられました。完成したしめ縄は、参加者が神社に担いで運び、鳥居に飾り付けられました。1864年から毎年続く恒例行事で、地域の連帯感を高めながら伝統文化を後世に伝えていく取り組みとなっています。



2/22 23

### 初春にプラザのにぎわい

春待ち市・春待ち音楽祭が行われる



【写真の説明】①アクセサリーをつくる体験を楽しむ来場者 ②毎年好評の「わたしもおひなさま」 ③出店ブースもお昼近くにとっても賑わった ④春待ち音楽祭での川西子ども観光大使ラダリア

フレンドリープラザを会場に行われた春待ち市と春待ち音楽祭。約3100人の来場者が一足早い春の訪れを感じながら、買い物や音楽鑑賞を楽しみました。人気企画「わたしもおひなさま」で本格的なおひなさま衣装に身を包んだ子どもたちは、緊張しながらカメラに向かってにっこり微笑んでいました。キーホルダーづくりなどの体験やかわいい雑貨、おいしいグルメなどを販売した春待ち市。そして県内外から駆けつけた多彩なジャンルのアーティストによる音楽祭。楽しみいっぱい2日間でした。



3/3

### 教室で卒業証書を授与

置賜農業高校卒業式で97人が学び舎から巣立つ

▲各クラスの教壇の上から卒業証書を授与した

置賜農業高校の卒業式は、新型コロナウイルスの感染防止のため保護者や在校生は出席せず、それぞれの教室において卒業生と教職員のみで挙行される異例の事態となりました。校内放送で式は進行され、柴崎浩校長が「これからも進学者・就職者ともに学びを大切に、この3年を糧に人生を力強く歩んでほしい」と式辞を述べ、各クラス代表者に教壇の上から卒業証書を授与しました。式終了後、卒業生たちは先生や友人と笑顔で語りながら卒業をかみしめていました。



2/20

### 川西昔ばなしの会が発足10周年

記念誌の発行を町にご報告いただきました

▲川西昔ばなしの会の齋藤はる美会長(中央)

川西昔ばなしの会(齋藤はる美会長)は今年度で発足10周年を迎え、これまでの歩みを紹介する記念誌を作成されました。同会は、この地に受け継がれてきた民話やわらべ唄などの大切な民俗文化を広く後世に伝承していくことを目的に平成21年度に発足され、以降、月1回の例会、年1回の発表会のほか、町内小学校などでの昔語り、子ども民話教室など数多くの活動に取り組まれ、町の文化の継承にご尽力いただいています。 (42-13621(齋藤))



2/10

### 新しい小型ポンプ付き普通積載車を整備

第5分団第2部1班(玉庭・松尾)に配備

▲新しい車両と消防団員のみなさん

町ではこのたび新しい小型ポンプ付き普通積載車を整備し、車両を清める修祓式および町消防団への交付式を行いました。修祓式では皇大神社神職による神事が行われた後、町から町消防団(齋藤二男団長)に車両が交付されました。新しい小型ポンプ付き普通積載車は第5分団第2部1班(玉庭・松尾)に配備されます。式終了後には、消防団員たちが操作方法について納入業者からレクチャーを受けていました。



2/10

### ワイヴァンズの選手がやって来た!

小松小で「山形ワイヴァンズ応援給食」

▲選手2人とミニゲームで交流する小学生たち

男子プロバスケットボールチーム「山形ワイヴァンズ」の選手が小松小を訪れ、バスケットボールを通して児童と交流し、給食をいただく「山形ワイヴァンズ応援給食」が行われました。同校を訪れたのはチユクウディエベレ・マドウアバム選手(ナイジェリア出身)と赤土裕典選手です。5年生50人が、選手2人対児童10人のミニゲームでプロ選手のパワフルなプレーを間近で感じながら交流を深めた後、給食では児童たちが考えた献立が登場し、選手2人と美味しくいただきました。

## 選挙管理委員会からのお知らせ

【お問合せ】 ☎ 42-6689

### ▶投票所入場券

入場券は、圧着はがきを使用し、告示日の4月14日以降、早急に郵送します。

圧着はがきには、4名分の投票所入場券が印刷されていますので、切り離し、ご自身のものを投票所にお持ちください。(5名以上の世帯には、複数枚の圧着はがきをお送りします。)

入場券が届かない、記載内容に誤りがある等がありましたら、町選挙管理委員会にご連絡ください。

### ▶投票の方法

投票用紙には、候補者の氏名だけをはっきり書いてください。

余分なものを記入したり、読み取れない場合は、無効になることがあります。また、書き損じたときは、投票所の係員に申し出てください。

病気などで字を書くことが難しいときは、代理投票ができますので、投票所の係員に申し出てください。なお、代理記載は投票所の係員が行い、守秘義務が課せられます。

### ▶選挙公報

各世帯に選挙公報を配布します。告示日の4月14日以降なるべく早く配布しますが、印刷や配送によりお届けまで時間がかかります。同内容は町ホームページに掲載しますので、そちらからもご覧ください。

### ▶不在者投票

長期出張などで川西町以外に滞在しているなど、期日前投票期間中や投票日に投票できない方は、不在者投票をすることができますので、町選挙管理委員会へお問い合わせください。

また、病院・老人施設等に入院・入所している方も不在者投票をすることができますので、病院・老人施設等の職員へお問い合わせください。

不在者投票の手続きには時間を要しますので、お早めにお問い合わせください。

なお、投票日の4月19日までに18歳になるが、期日前投票をしようとする日に17歳である方も、不在者投票による投票ができます。

### ▶選挙運動用ビラ

候補者は、選挙運動用ビラ(選挙管理委員会の交付する証紙があるものに限る)を頒布することができます。

頒布は新聞折込、各候補者の選挙事務所内・個人演説会の会場内・街頭演説の場所に限り行うことができます。

### ▶お願い

公営ポスター掲示場を町内108箇所に設置します。破損やポスターのはがれ等を見つけた場合は、お手数でも町選挙管理委員会へご連絡ください。

### ▶無投票の場合

無投票の場合は、投票所入場券・選挙公報は配布しません。投票の有無は4月14日(火)に決定します。

### ▶ルールを守り公正な選挙を

選挙にはルールがあります。候補者はもちろんのことですが、有権者もルールを守る必要があります。

【こんなことは違反です!】

○候補者に対し、寄附をするよう勧誘や要求をすること。

○候補者に対し、選挙運動に関して飲食物をふるまうこと。(一部例外あり)

○候補者の選挙運動員にもかかわらず、その活動に対し、実費弁償以外の金品を受け取ること。

○自分以外の者になりすまして投票すること。

※その他にも様々なルールがありますので、不明な点は町選挙管理委員会までお問い合わせください。



これからの町の未来を決める大切な選挙です!  
忘れずに投票しましょう!

# 川西町長選挙

投票日 **4月19日(日)** 7:00~20:00

### 期日前・不在者投票日

▶日 時: 4月15日(火)~18日(土)

8:30~20:00

▶会 場: 川西町役場 第3会議室

▶持ち物: 入場券

### 開票

▶日時: 4月19日(日) 21:00~

▶会場: 町中央公民館 大ホール

### 投票できる人

平成14年4月20日までに生まれた方で、令和2年1月13日までに住民登録された方

※投票日までに町外に転出された方は投票できません。4月16~19日に転出予定の方は、転出前に期日前投票を済ませてください。

※上記要件を満たしても、投票できない場合があります。

▶今年度の明るい選挙啓発ポスター「コンクール」において、審査で特選となった佐藤咲さん(川西中3年)の作品



# お引越しの際の手続きはお忘れなく!

## ☑住所の異動届出 行いましたか?

住民票の住所の異動(転出届・転入届・転居届など)は、国民健康保険、国民年金、選挙人名簿への登録などにつながる大切な手続きです。そのため、学生のみなさんも現在住んでいる寮やアパートなどに住所を異動する手続きを行ってください。また、マイナンバー通知カードやマイナンバーカードの住所も、最新ののものにする手続きが必要です。就学や就職・転勤などによる引越して住所を異動される方は、忘れずに手続きを行ってください。

### ▼持ち物

- 印鑑 ○健康保険証 ○医療証
- マイナンバー通知カード
- マイナンバーカード
- 住民基本台帳カード
- 本人確認できるもの(運転免許証など)
- 委任状(代理人が手続きする場合)

※同一世帯の方が手続きする場合、委任状は不要。

### ▼ご注意ください!

- ①転入届後90日以内にマイナンバーカードの継続利用手続きを行わないと、カードは失効します。

届出の種類	届出の期間	受付時間
転出届 (他市町村へ引越す)	引越す前	平日 8:30~ 17:00
転入届 (川西町に引越す)	住み始めてから 14日以内	
転居届 (町内で引越す)	住み始めてから 14日以内	

- ②マイナンバーカードをお持ちの方は、暗証番号を確認のうえ来庁ください。
- ③3月・4月は窓口が混み合います。時間に余裕を持ってお越し下さい。

☎町住民生活課 42-6615

## ☑国保も14日以内に届出が必要です

国民健康保険の異動の届出は行いましたか?  
国民健康保険に加入している方で、住所などを変更する、新たに国保に

加入・喪失する場合などは、14日以内にご本人(もしくはご家族の方)からの届け出が必要です。

☎町住民生活課 42-2114

理由	内容	必要なもの
会社の保険に加入した	国民健康保険をやめる届出が必要です	①会社の健康保険証(加入者全員の被保険者証) ②国民健康保険被保険者証 ③印鑑 ④年金手帳
会社を辞めた	国民健康保険に加入する届出が必要です	①資格喪失証明書または資格喪失の日付が確認できるもの ②印鑑 ③年金手帳
就学で町外に引越す	学生用の被保険者証(学)被保険者証)が交付されます	①在学証明書 ②印鑑 ③国民健康保険被保険者証 ※①は在学中毎年提出が必要

※別世帯の方が届出される場合、委任状と印鑑が必要です。

### ～(学)被保険証をお持ちの方～

※現在、(学)被保険者証をお持ちの方で、卒業などで学生でなくなる場合や社会保険に加入する場合は、国保喪失の届出が必要です。

## 【国民年金】学生納付特例制度

20歳以上の方は、国民年金の被保険者となり、保険料の納付が義務づけられています。学生の方は本人の所得が一定額以下の場合、申請により在学中の保険料の納付が猶予される「学生納付特例制度」が利用できます。

学生納付特例の承認期間は4月から翌年3月までの1年間で、在学期間中、毎年申請が必要です。

①令和元年度申請・承認を受けていて、引き続き同じ学校に在学予定の方

前回の申請時に記載いただいた在学予定期間に基づき、4月以降にはがき形式の学生納付特例申請書が日本年金機構より送付されます。継続を希望する場合は、必要事項をご記入のうえ、返送してください。

なお、在学する学校・期間等により、はがきが郵送されない場合もありますので、4月を過ぎても届かない場合は新たに申請が必要です。

- ②新年度より学生納付特例制度を希望される方
- 4月以降にお手続きが必要です。
- ▼申請に必要なもの
- 個人番号の分かるもの(マイナンバーカードなど)

☎日本年金機構構米沢年金事務所 22-4220  
☎町住民生活課 42-2114

○基礎年金番号の分かるもの(年金手帳など)

### ▼追納制度

学生納付特例制度を利用し承認されれば、将来年金を受給するための期間には反映されますが、年金額には反映されないため、将来支給される年金額は少なくなります。年金額を満額に近づけるため、10年以内であればさかのぼって保険料を納める「追納制度」が利用できます。ご利用希望の場合は、日本年金機構米沢年金事務所へお問い合わせください。

☎日本年金機構構米沢年金事務所 22-4220  
☎町住民生活課 42-2114

## 今年4月から 後期高齢者医療保険料 保険料率が変わります

後期高齢者医療制度の保険料率は、医療費などの推計を基に、2年ごとに見直しを行っています。

令和2・3年度の保険料率は、上の表のとおりに改定されます。また、国の制度見直しにより、後期高齢者医療保険料の軽減特例が次のとおり変わります。さらに、均等割保険料の軽減対象が拡充され、低所得者の負担が軽減されます。

均等割保険料軽減割合	▶保険料の軽減特例	
	令和元年度	令和2年度
	8割軽減	7割軽減
8.5割軽減	7.75割軽減	

なお、保険料率の詳細は、今年7月に保険料額決定通知書とともに送付されるリーフレットに記載されますので、ご確認ください。

☎町税務会計課 42-6622

軽自動車税(種別割)納税通知書をお送りします

▼発送日 4月15日(水)

▼納期限 4月30日(木)

※口座振替日は4月28日(火)です。前日までに預貯金残高をご確認ください。

課税対象者

軽自動車税(種別割)は、その年の4月1日に原動機付自転車や軽自動車などを所有している方に課税されます。

廃車・名義変更の  
手続きをお忘れなく

軽自動車を取得・譲受・廃車・譲渡などをした場合や、所有者の氏名・住所を変更した場合は、届け出が必要です。

4月1日に所有者であれば、4月2日以降に廃車や譲渡の届け出をした場合でも、その年度は課税されません。3月中に手続きが完了するようにお早めに届け出をお願いします。  
※自動車税(種別割)とは異なり、税額の月割はありません。

【車種ごとの手続き場所および問い合わせ先】

車種	お問い合わせ先
原動機付自転車(125cc以下のバイク) 小型特殊自動車(農耕用など)	町税務会計課 ☎42-6622
軽自動車 (126cc～250ccのバイク・三輪・四輪)	山形県軽自動車協会 ☎023-686-3600
二輪の小型自動車(251cc以上のバイク)	東北運輸局山形運輸支局 ☎023-686-4711

障がいをお持ちの方への  
減免制度

身体や精神に障がいのある方が所有する軽自動車等について、その障がいの程度や軽自動車の使用状況などが一定の要件を満たす場合、申請により軽自動車税(種別割)の減免を受けられる制度があります。(普通自動車等を含め一人一台に限る) また、障がいのある方が使用する構造となっている車両も減免となる場合があります。

▼申請窓口・町税務会計課  
▼申請期限・4月23日(木)  
▼新規申請の場合  
必要なものは次のとおりです。

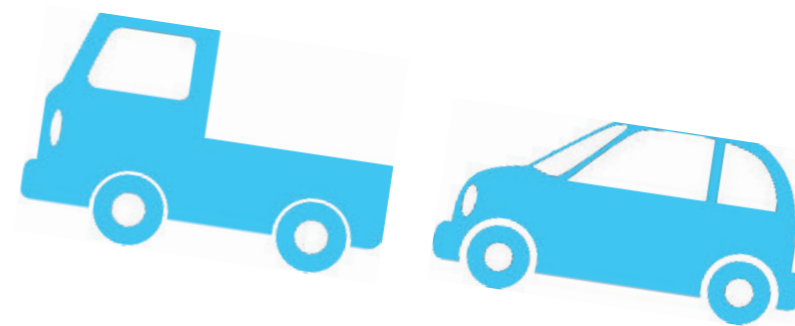
- ① 軽自動車(種別割)減免申請書
  - ② 町税務会計課に準備しています
  - ③ 障害者手帳など(身体障害者手帳、戦傷病者手帳、療育手帳、精神障害者保険福祉手帳)
  - ④ 運転免許証(運転者のもの)
  - ⑤ 車検証または標識交付証明書
  - ⑥ 印鑑(納税義務者のもの)
  - ⑦ マイナンバーカードもしくは通知カード(納税義務者のもの)
- ※減免の対象となる障がいの要件などについて、詳しくはお問合せください。

▼継続申請の場合

3月下旬に昨年減免を受けていた納税義務者あてに「軽自動車税(種別割)減免継続申請書」をお送りします。必要事項をご記入・押印のうえ、町税務会計課に提出してください。

※車両やナンバーが変わった場合は新規の取り扱いとなり、案内が送付されませんので、町税務会計課で申請をお願いします。

☎町税務会計課 ☎42-6622



試験・採用

危険物取扱者・消防設備士試験

- 【危険物取扱者試験】
- ▶試験種類 甲種・乙種(全類)・丙種
  - ▶第1回試験 日時:6月6日(土)午前 会場:県立山形工業高校 受付期間:4月13日～23日
- 【消防設備士試験】
- ▶試験種類 甲種(全類)・乙種(全類)
  - ▶第1回試験 日時:5月23日(土)午前 会場:山形ビッグウイング 受付期間:4月6日～16日
- ☎(一財)消防試験研究センター ☎023-631-0761

自衛官候補生の採用

- 【自衛官候補生】
- ▶応募資格:18～32歳の方
  - ▶受付期間:年間通じて受付
  - ▶試験日及び会場 受付時にお知らせします。
- 【予備自衛官補(一般・技能)】
- ▶応募資格 <<一般>>18～33歳の方 <<技能>>18歳以上で国家資格を有する方
  - ▶受付期間:4月10日(金)まで
  - ▶試験日:4月18日(土)～22日(水)のいずれか1日を指定
  - ▶会場:受付時にお知らせします。
- ☎自衛隊米沢地域事務所 ☎23-0011

3月の町税等

- 国民健康保険税 (9期)
- 介護保険料 (9期)
- 後期高齢者医療保険料(9期)
- 上下水道使用料(2月概算分) 口座振替日 3月30日(月) 納付期限 3月31日(火)

相談

弁護士消費生活相談を  
3月で終了します

毎月第2水曜日に町で実施していた弁護士消費生活相談は、令和2年3月をもちまして終了します。4月以降の消費生活に関する弁護士相談は、米沢地区勤労者福祉協会の無料法律相談(予約制)をご利用ください。

▶日時:毎月第3木曜日 11:00～15:00  
▶会場:米沢地区勤労者福祉会館(米沢市)

☎米沢地区勤労者福祉協会 ☎21-5250

国家公務員採用試験

人事院では、次のとおり国家公務員採用試験を実施します。なお、申込方法や受験資格などの詳細は、人事院ホームページをご覧ください。

【総合職(院卒者・大卒程度)】

- ▶インターネット申込受付期間 3月27日(金)～4月6日(月)
- ▶第1次試験日:4月26日(日)

【一般職(大卒程度)】

- ▶インターネット申込受付期間 4月3日(金)～15日(水)
- ▶第1次試験日:6月14日(日)

【一般職(高卒者)】

- ▶インターネット申込受付期間 6月22日(月)～7月1日(水)
- ▶第1次試験日:9月6日(日)

☎人事院東北事務局第二課試験係 ☎022-221-2022

◆4月の無料相談

内容	日時	場所	予約・問合せ先
健康相談 (こころ・ひきこもりの相談含む)	4/13(月)・4/27(月) 8:30～17:15	町健康子育て課	町健康子育て課 ☎42-6640
特設人権相談	4/1(水) 13:30～16:00	町健康福祉センター (旧町立病院2F)	町住民生活課 ☎42-6616
行政相談	4/15(水) 13:30～16:00	町健康福祉センター (旧町立病院2F)	町住民生活課 ☎42-6616
心配ごと相談	毎週水曜日 13:30～16:00	町健康福祉センター (旧町立病院2F)	町社会福祉協議会 ☎46-3040
法律相談 (要事前予約)	毎月第3木曜日 11:00～15:00	米沢地区勤労者福祉会館(米沢市)	米沢地区勤労者福祉協会 ☎21-5250
多重債務相談	毎週火曜日 18:00～20:00	山形さくらんぼの会事務所(山形市)	山形さくらんぼの会 ☎023-633-9353

スポーツ吹矢にチャレンジしてみませんか?



礼に始まり礼で終わる厳しい基本動作に加え、腹式・胸式両方の呼吸を取り入れるため健康には最適です。数年後には国体の競技種目に認定される可能性があります。私が所属する県スポーツウエルネス吹矢協会米沢上杉支部は、週2回米沢市東部コミセンで練習しています。町内には愛好者が少なく、将来に向けて多くの仲間を募集しています。ご一報ください。

☎鈴木弘至(上小松) ☎46-2230

## お知らせ

### 春の火災予防運動

県下一斉に春の火災予防運動が実施されます。春は空気が乾燥し火災が発生しやすくなります。火の元の確認はもちろん、火災に繋がる野焼き等は絶対に行わないようにしましょう。

また、住宅用火災警報器を正しく設置しましょう。住宅用火災警報器は、古くなると電子部品の劣化や電池切れで火災を感知しなくなることがありますので、10年を目安に交換しましょう。また定期的に点検を実施しましょう。

▶**全国統一防火標語**  
ひとつずつ いいね！で確認  
火の用心

▶**実施期間**  
4月9日(水)～22日(水)  
☎川西消防署 ☎42-3700

### 水質検査計画を公表します

安全で良質な水道水をご利用いただくため、町が実施する水道水の検査場所・項目・回数などを定めた令和2年度水質検査計画を公表します。

閲覧を希望する方は、町地域整備課窓口までお越しいただくか、町ホームページをご覧ください。

☎町地域整備課  
☎42-6653

### 【開催中止】 J P Q R トライアル説明会

3月23日(月)に開催を予定しておりました「J P Q R トライアル説明会」(マイナポイント関係)は、新型コロナウイルス感染拡大防止のため開催中止とさせていただきます。

参加を予定されていた皆様には大変ご迷惑をおかけしますが、ご了承くださいますようお願いいたします。

☎町産業振興課  
☎42-6645



### 自動車の検査・登録手続き はお早めに！

例年、年度末は自動車の検査や登録の手続きが集中し、窓口がたいへん込み合います。

自動車の継続検査(車検)や移転登録(名義変更)、抹消登録などの手続きは、お早めにお済ませください。

登録手続きに必要な書類等のご案内は、山形運輸支局のホームページのご利用が便利です。「山形運輸支局」で検索してください。

☎山形運輸支局  
☎050-5540-2013



### 尾長島工業団地 排水水質検査の結果

例年実施している尾長島工業団地排水水質検査について、今回も全ての項目で河川への排水基準を満たす結果となりました。

▶**調査箇所**：尾長島工業団地専用排水路 最終放流口  
▶**採取日**：令和元年11月14日

分析項目	検査結果	排水基準※
水素イオン濃度 (PH)	7.6	5.8～8.6
鉛 (mg/L)	0.001 未満	0.1
シアン (mg/L)	0.1 未満	1
銅 (mg/L)	0.04 未満	1
垂鉛 (mg/L)	0.03	2
カドミウム (mg/L)	0.001 未満	0.03
六価クロム (mg/L)	0.04 未満	0.5
生物化学的酸素要求量 (mg/L)	2.6	25
浮遊物質 (mg/L)	1 未満	60

※国が定める排水基準に、更に厳しい山形県の排水基準を上乗せしたものの。

☎町産業振興課 ☎42-6645

3・4月

## 春の体験会 申込受付中！

3月1日(日)～4月28日(火)

▶A: 1回無料体験 ▶B: 1ヶ月体験(有料)

**入会特典** 入会金 (6,600円) 100%OFF +プレゼント (別途入会登録料2750円 (税込) がかります。)

**マイティ スイミング倶楽部 米沢**

〒992-0012 米沢市金湯7丁目8-13 TEL: 0238-22-3644

更に+W割  
スイミングとダンス  
セットでさらにお得！

マイティは泳ぎだけじゃない！  
ダンス・英会話・学習教室  
みんなおいでよ！

### くりえいと工房 再生品の提供

千代田クリーンセンターくりえいと工房では、廃棄物として搬入された自転車や家具を修理再生し、年4回抽選により提供しています。置賜在住の方であればどなたでも応募できますので、ぜひくりえいと工房までお越しください。

#### 【再生品提供日程】

▶第1回  
展示：4月6日～5月9日  
抽選：5月12日 10:00

▶第2回  
展示：6月10日～7月11日  
抽選：7月14日 10:00

▶第3回  
展示：8月5日～9月5日  
抽選：9月8日 10:00

▶第4回  
展示：10月7日～12月5日  
抽選：12月8日 10:00

※1回の展示で1世帯につき自転車・家具それぞれ1点の申し込みができます。

※1点に対し複数の申込みがあった場合は抽選となります。

※応募の際は本人確認できるもの(運転免許証・健康保険証等)の提示が必要となります。

※自転車、家具に当選された方は、令和2年度の同じ提供品には応募できません。

☎千代田クリーンセンター  
☎57-4004

### プレミアム付商品券のお使い忘れにご注意ください！

川西町プレミアム付商品券の使用期限が迫っています。

町内101の取扱加盟店で利用可能ですので、お使い忘れのないようご注意ください。

▶**利用期限**：3月31日(火)  
※本商品券は3月2日(月)に販売終了しました。

☎町産業振興課  
☎42-6645



## 支援・助成

### 奨学金の返還を支援

町では県と連携し、若者の県内定着を目的として日本学生支援機構奨学金の返還を支援する事業を行っています。

詳細はお問合せいただくか、町ホームページをご覧ください。

#### ▶**対象者** (すべてを満たす方)

①県内の高校等を今年度卒業見込みの方または卒業している方で、日本学生支援機構奨学金(第1種または第2種)の貸与を受ける見込み、または受けている方  
②大学等を卒業後6か月以内に山形県内に居住かつ就業し、3年以上継続して居住かつ就業する見込みの方  
③商工・農林水産・建設・医療福祉分野への就業を希望する方(公務員等、対象外の分野あり)

※本事業や本事業以外の支援制度で、返還支援や返還額の減額、免除を受けているまたは受ける予定のある方は応募できません。

#### ▶**支援額** (上限)

令和2年4月以降に奨学金の貸与を受けた月数×26,000円  
※卒業後の居住地が本町でない場合はその2分の1

#### ▶**募集人数**：2名

#### ▶**募集期限**

3月31日(火) 17:00 必着

#### ▶**応募方法**

申請書に必要事項を記入し、添付書類とともに提出ください。

提出先は、大学卒業後に居住予定の市町村です。

▶**審査・選考について**  
提出していただく書類等により審査します。募集人数を上回る応募があった場合には選考を行うため、支援の対象者に認定されない場合があります。

☎町まちづくり課  
☎42-6668

### 合併処理浄化槽の設置を 支援

町では、し尿と生活排水を一緒に処理できる合併処理浄化槽の設置を支援します。

#### ▶**募集基数**：約30基(先着順)

#### ▶**補助条件**：住宅(併用住宅を含む)に設置する方

※詳細はお問い合わせください。

#### ▶**補助対象人員及び上限額**

補助対象人員	補助上限額
5人槽	352,000円
6～7人槽	441,000円
8～10人槽	588,000円

※申込後の人槽変更はできません。

#### ▶**受付期間** (平日のみ)

4月1日(水)～15日(水)

※募集基数に達しない場合は、7月末まで随時受付。

▶**条件**：今年12月までに完成予定の方(家屋新築の場合は家屋完成も含む)

#### ▶**申込書**

町地域整備課に準備しています。

▶**その他**：県補助金に該当する場合がありますのでお問い合わせください。

☎町地域整備課

☎42-6657

### 地域の国際化を推進する 事業に助成

県内の民間団体が行う地域の国際化を推進する事業に対し助成を行います。

▶**対象事業**：令和2年4月1日～令和3年3月末日に行う事業

▶**対象団体**：継続して地域の国際化を推進する活動を行っている、かつ1年以上の活動実績がある県内の非営利の民間団体。

#### ▶**助成金額**：20万円

※1団体あたり上限申請額

※一部の事業に関しては10万円

▶**申請方法**：山形県国際交流協会ホームページ掲載の所定の様式にて申請ください。

#### ▶**申請期限**：6月15日

☎(公財)山形県国際交流協会

☎023-647-2560





## この度は、新型コロナウイルスの感染拡大等に伴い、 3月・4月公演予定の催し物が中止となりました。

開催を楽しみにして下さっていた方には大変申し訳ありませんが、  
ご理解いただきますようよろしくお願いいたします。

フレンドリークラシック Vol.20 ～春に想いを寄せて～ 3月20日(金・祝) 公演中止

置賜こども芸術祭 演劇部門 プラザ子ども演劇祭 3月22日(日) 公演中止

没後10年 吉里吉里忌 2020 4月11日(土)・12日(日) 開催中止

プラザの座楽 Vol.7 野獣のようなカメラマンと呼ばれて 4月25日(土) 開催中止

吉里吉里忌実行委員会より

### 「吉里吉里忌2020」中止のお知らせ

現在、新型コロナウイルス感染症が拡大し、終息への道筋は見えていません。  
この状況を受け、実行委員会は新型コロナウイルス感染症への十分な対策を取ることが難しいと判断し、「吉里吉里忌2020(吉里吉里忌及び遅筆堂文庫生活者大学校)」を中止することにいたしました。楽しみにされていた多くの方々に、ご迷惑をおかけしますが、ご理解賜りますようお願いいたします。

なお、今年は井上ひさし没後10年の節目に当たることから、記念の催しを検討しておりますので、決定次第お知らせいたします。今後ともどうぞよろしくお願い申し上げます。



井上ひさし展示室【企画展】 開催期間～4月5日(日)まで  
「吉里吉里忌 2020によせて～2019レポート～」

吉里吉里忌 2020は開催中止となりましたが、遅筆堂文庫展示室では通常通り展示開催しております。ぜひ展示だけでもお楽しみいただければ幸いです。

4月から川西町立図書館・遅筆堂文庫の閉館時刻が変わります。

《開館時間》  
火曜～土曜 9:30～19:00  
日曜・祝日 9:30～17:00  
■は休館日 4月カレンダー

日	月	火	水	木	金	土
			1	2	3	4
5	6	7	8	9	10	11
12	13	14	15	16	17	18
19	20	21	22	23	24	25
26	27	28	29	30		

### 井上ひさし作品を読む 遅筆堂文庫 読書会

4月5日(日) 午後2時～

井上ひさしの作品を、『むずかしいことをやさしく』読み込んでいこうという読書会です。参加無料。

### 大人のための 夜の図書館

「かこさとし作品を読む」は、  
5月に延期となりました。

日程が決まり次第、ご案内いたします。

現在のところ予定通り開催の方向で準備を進めております。  
しかし、新型コロナウイルス感染症の状況等によっては変更せざるを得ない場合があります。ご承知おきください。

### こどもの本 『知ってた？世界のスポーツルールと歴史』

マーク・ロング/絵 アダム・スキナー/文  
奥沢峻/訳 徳間書店刊

東京オリンピックまであと数カ月。観戦に向けて、たくさんの競技のルールを知りたい！という方に、ぜひ手に取っていただきたいのがこの本です。この1冊で約60種類の競技のルールや歴史を、カラーイラストと共に楽しく学ぶことができます。

### おとなの本 『美術館にいった』

赤木かの子/著 宇佐江みつこ/絵 埼玉福祉会刊

知的障害者や身体障害者の方のために、やさしく分かりやすい表現で書かれた本です。美術館でのルールや楽しみ方がよく分かります。読み終わったあと、美術館に行ってみたくありませんか？

おすすめ本のコーナー テーマ「みつけた！…なにを？」

## わが町のたからもの

### 『Unbeaten Tracks in Japan』の原書

「実り豊かに微笑する大地であり、アジアのアルカディアである」。私たちになじみ深いこの一節は、イギリスの女性旅行家イザベラ・バードが、明治期の東北日本本の紀行文として名高い著書『Unbeaten Tracks in Japan』の中で、訪れた置賜盆地の印象をあらわした言葉です。1880年に出版されると瞬く間に人気作となり版を重ね、1885年には一部内容を除く普及版も出版されました。



▲高梨により寄贈された原書(町立図書館所蔵)

本書初の和訳を手がけ『日本奥地紀行』として世に出したのが、小松出身の英語学者・高梨健吉(1919～2010)です。高梨はバードの小松滞在から41年後、その街道筋に店を構える商家・銅屋に生まれました。英文科の学生時代に本

書の内容を知り、戦後、古書店で原書と出会い和訳に着手、昭和48年に平凡社から出版されます。バードの小松滞在から実に95年後のことでした。当時一般にはほとんど知られていなかったこの本。高梨が注目し、世に出さなければ、私たちがバードの旅を知ることも、多くの交流が生まれることもなかったかもしれませぬ。平成9年には、高梨により原書の初版本と普及版が町立図書館に寄贈されました。国内でも数少ない大変貴重な資料です。

今年高梨健吉没後10年にあたる年です。  
町生涯学習課 ☎44-2843

## 町長室から



町長 原田 俊二

### あせらず冷静な行動を

新型コロナウイルス感染症の影響が広がっています。3月に入り、小中学校や高校が臨時休校になりました。卒業式や高校入試も規模を縮小し、最大限の注意を払い実施されます。野球やサッカー、大相撲などスポーツ競技も中止や無観客で実施されることになりました。町でも来月予定していた吉里吉里忌を始めコンサートなどイベントを中止しました。このように日常生活が限定され経済活動が低下、飲食業などサービス業、農産物も売り上げが落ち、厳しい状況です。一方マスクや消毒液が買えない状況から、店先からトレイレットペーパーやティッシュペーパーが品切れになった話は驚きました。

町の新型コロナウイルス感染症対策は、国の基本方針に基づき対応しています。第一に感染が拡大しないよう、衛生管理と会議開催の注意な

どのチラシを配布しました。会合などを先に送る、開催する場合は消毒や換気に注意するようお願いいたします。見えないウイルスとの戦いで先が見えないため、イライラや不安が増幅しています。プライバシー保護が優先され、町が知りえる情報はマスクで知るのが現状です。緊急事態に説明し、危険性のレベルを段階ごとに示すなど、国民に分かりやすい情報提供を要望しています。

現在、県内では感染者がいませんが、全国的には軽度の感染者が広範囲に移動し、感染を広げているようです。今後、人の往来が活発になりますので、十分注意していかなければなりません。しっかりとした手洗い、発熱やせきが出たら外出を控える、密閉された空間を避ける、換気をこまめにするなど、予防対策が大切です。症状が改善し、日常生活に戻ってきた人も増えています。根本的には、ワクチンや治療薬が開発されれば解決できますので、しばらく感染が広がらないようにみんなで頑張ってください。

「マスクは健康な人ではなく、病気の人の」というイタリアの校長先生の言葉が世界中に広がっています。注意深く、冷静に行動しましょう。



# 「耳の老化」のおはなし

町福祉介護課 地域包括支援センター ☎42-6638

加齢に伴って起こる聴力の低下を「加齢性難聴」といいます。糖尿病や高血圧、脂質異常症などの生活習慣病があると加齢性難聴を悪化させることが明らかになっています。聴力は40歳代から少しずつ低下し、加齢性難聴は65歳以上では約3人に1人、75歳以上では約半数という報告があります。高い音から聞こえが悪くなり、次第に普段会話している音域まで範囲が広がることと、両側の聴力が同時に低下することが特徴です。

難聴を放置することで精神面や人間関係など様々な悪影響が出てしまいます。加齢性難聴を発症した方には、なるべく静かなところでゆっくりはっきり話す、話を始める前に肩をたたくなどして注意を向ける、お互いの顔（特に口元）が見える位置で話すなど、配慮しながら接しましょう。

心当たりのある方は早めに専門医に相談し、補聴器の使用を検討してはいかがでしょうか。補聴器に慣れるまでの期間は3か月が目安と言われています。調整を繰り返しながら自分に合ったものにしていきましょう。

# 地域包括支援センターだより



## 聞こえが悪いとこんな支障が…

- ▶銀行や病院などで名前を呼ばれても気づかない。
- ▶車が近づく音やクラクションに気付かないので交通事故のリスクが高まる。
- ▶聞き返しや聞き間違いが増える、TVの音が大きいと注意される等から人間関係が悪化することも。
- ▶会話が面倒となり交流が減ると孤独感・喪失感が募り、抑うつ状態となり、認知症につながる可能性も。

# 減塩プッシュ運動

～1食1g減らそう～



川西町は高血圧・糖尿病で治療されている方が県内でも特に多いことから、今年度初めて特定健診の項目に「推定食塩摂取量検査（尿検査）」を取り入れました。

結果は下表のとおりですが、国が示した「1日の塩分摂取目標量」と比較すると、町の平均は約3g多く塩分を摂取していることが分かりました。

また今回の結果より、塩分を多く摂っている方はそうでない方に比べ、血圧が高く、肥満が多いことが分かりました。

項目	男性	女性
塩分摂取目標量(1日)	7.5g	6.5g
町の平均塩分摂取量(1日)	10.0g	9.9g

※高血圧・腎機能低下の方の目標量は6.0gです。

### その1 麺類の汁は残す

山形県民が大好きなラーメン。スープを全部飲むと、塩分は1杯で約8gになります。スープを飲み干さずに半分残すだけで、塩分量を約40%減らすことができます。



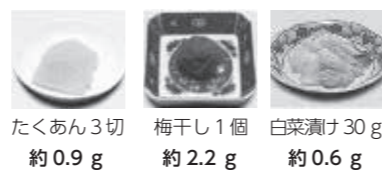
### その3 みそ汁は具だくさんに

同じ1杯のみそ汁でも、具だくさんで汁を少なめにすると塩分摂取を控えることができます。また、顆粒だしも塩分を多く含むので、使いすぎには注意しましょう。



### その2 漬物の食べ過ぎに注意

漬物は少量でも高塩分摂取につながります。食べる量に注意しましょう。



たくあん3切 約0.9g  
梅干し1個 約2.2g  
白菜漬け30g 約0.6g

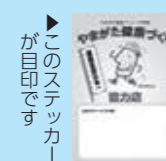
### その4 醤油さしをスプレー式に

スプレー式はまんべんなくかかるので、1～2プッシュで塩味を感じることができ、手軽に減塩できます。食卓に1つ用意しては？



# かわにし健幸マイレージ

今年度は153名の方に健幸マイレージ事業に参加・応募いただきました。抽選の当選者発表は、賞品の発送をもって代えさせていただきます。ありがとうございました。現在、町内20店舗で健康づくり協力店になっていただき、地域をあげて健康づくりに取り組んでいます。



## 健康づくり協力店が増えました!

3月から

### 羽根田酒店

**【特典内容】**  
1千円以上購入者に豆乳200ml 1本プレゼント  
**【お店から一言】**  
季節ごとに美味しい商品を取り揃えてお待ちしております。



4月から

### あっさり

**【特典内容】**  
店内でお食事された方のお会計50円引き  
**【お店から一言】**  
長年受け継がれた秘伝のタレで味付けした牛すじ煮込みが名物!



### すしテラス SHU

**【特典内容】**  
テンペ入りのおかずみそサービス(年1回)  
**【お店から一言】**  
こだわりの食材を使った体に優しい料理です。ぜひ食べに来てください。



## パークゴルフ場ぐるりウォーク +10

- 今より10分多く体を動かして、健康づくり!
- ▶日時: 4月15日(水) 6:30~7:00
  - ▶場所: 川西ダリアパークゴルフ場
  - ▶内容: 体操と外周1Kmウォーキング
  - ▶参加費: 無料
  - ▶その他: 2回参加毎に浴浴センターまどか入浴券1枚贈呈

## 玄米ダンベル体操のつどい

- 体力UP、ダイエット、介護予防にオススメ!
- ▶日時: 4月20日(月) 10:00~
  - ▶場所: 町生きがい交流館
  - ▶内容: 健康運動サポーターによる「玄米ダンベルニギニギ体操」
  - ▶参加料: 無料
  - ▶その他: 健幸マイレージ10ポイント贈呈

## 歯科休日当番医

時間: 9:00~15:00

期日	担当歯科医院	電話番号
3/15	中川歯科医院(米沢)	23-2062
3/20	八木歯科医院(高島)	52-0117
3/22	仁科歯科医院(米沢)	21-5838
3/29	漆山歯科医院(米沢)	23-4840
4/5	渡部歯科医院(米沢)	21-1610
4/12	五十嵐歯科医院(白鷹)	0238-85-2075

## 休日診療所

- 南陽東置賜休日診療所
- 住所: 南陽市柗塚420-7
- 電話: 40-3456
- 診療日: 日曜日・祝祭日
- 時間: 8:45~11:45  
13:00~16:30
- 診療科目: 主に内科、小児科

このページの内容に関する問い合わせ先 町健康子育て課 ☎42-6640

CHIMARU DESIGN



# ちまるデザイン室

川西町地域おこし協力隊  
電話：0238-42-6613  
メール：chimaru@ms5.omn.ne.jp

振り返るとあつという間の3年間でした。パソコン・タブレット教室のお手伝い、高齢者向けサロンの開催、川西町での暮らしを発信するホームページの更新、地域食堂「まんま屋」の運営、「出張！さらに産直市場」や「こどもふく☆こうかん会」を企画したり、「かわにし夏まつり」などの行事で歌を歌わせてもらったり、小松皇大神社の獅子巡行にて笛を吹かせてもらったり。ここには書ききれないほどの経験をさせていただきました。公私ともに、川西町のあちこちで歓迎していただいたことに感謝するばかりです。



## 3年間の任期を終えて

齋藤 尚 (福島県出身・小松地区在住)



春からは町外で働くことになりました。定住には至りませんでした。川西町で学んだことを次につなげていけたらと思っています。また、たくさんのご縁もあり、すっかり置賜の方言も体に染みつきました。また会いに来たいと思っているので、遊びに来た際はぜひ「久しぶり！元気だったかー！」とお相手していただけたら嬉しいです。お世話になったたくさんの方々に、この場をお借りして改めて御礼申し上げます。本当にありがとうございます。

### 今月の新庁舎 工事状況



▲上空から見た建設地

庁舎棟2階梁、柱、壁および3階床、大底部分のコンクリート打設が2月末で完了しました。現在は、3階躯体部分のコンクリート打設に向けた配筋・型枠工を進めています。

工事車両の出入りなど、交通安全には十分留意して工事を進めますので、ご理解とご協力をよろしくお願いいたします。

町政策推進課 ☎42-6604

### はじめてのバースデー

平成31年  
3月誕生



わたひき あおとくん



わしお みなとくん



さかた りょうまくん



あらい えお ちゃん



ふるやま ゆな ちゃん

はじめての誕生日がやってきた赤ちゃんを紹介するコーナーです。町が行う9・10か月児健康教室に参加されたお子さんを広報担当が撮影し、誕生日に発行する町報かわにしにお名前とともに掲載します。

### 健康子育て課からのお知らせ

町健康子育て課 ☎42-6640

▶会場：町生きがい交流館（上小松）

内容	対象	期日	受付時間	備考
すくすく赤ちゃん健康診査	R1.11.16～R2.1.15生	4/17(金)	13:15～13:30	
ぴかぴか歯っぴい教室	①H29.4、H29.10、H30.4、H31.2生 ②ママ・パパになる方	4/23(木)	①13:15～14:00 ②13:50～14:00	歯科健診やフッ素塗布(希望者500円)
3歳6か月児健康診査	H28.9.1～11.10生	4/24(金)	13:15～13:30	

### 子育て支援医療証を交付します

1歳児から小学5年生までで3月2日～4月1日誕生のお子さん、今年4月から中学生・高校生になれるお子さんをお持ちの保護者の方に、新しい医療証を郵送します。

#### ▶新しい医療証の有効期間

- ①3月生まれの方(1年間有効)  
令和2年4月1日～令和3年3月31日
- ②今年4月から中学生・高校生となる方(3年間有効)  
令和2年4月1日～令和5年3月31日

▶交付日：3月23日(月) 発送予定

#### ▶健康保険証に変更がある場合

届け出が必要ですので、持ち物を確認のうえ町住民生活課までお越しください。

【持ち物】お子さんの健康保険証、子育て支援医療証、印鑑

町住民生活課 ☎42-2114

### こあらっこ広場 (すくすく計測)

- ▶対象：妊婦さん、お子さんとお母さん
  - ▶場所：子育て支援センター
  - ▶日時：4/15(水) 10:00～11:30
  - ▶内容：妊婦さんやお母さんどうしの交流・情報交換、身体測定、育児相談、おむつアート
- 町健康子育て課 ☎42-6640



### 幼児ことばの相談室

- ▶対象：ことばに関する相談を希望する保護者と就学前のお子さん
  - ▶内容：言語聴覚士による相談対応
  - ▶期日：4/20(月) 午前中
  - ▶申込：下記まで電話(完全予約制)
- 町健康子育て課 ☎42-6671



### 置賜地区での子育てを応援するwebサイト「ウキウキたむたむ」を開設!



▲ウキウキたむたむのトップページ

置賜地域のお出かけスポット、毎月更新のイベント情報、病気やけがなどの対処法、相談窓口など子育てをするうえで役に立つ情報がたくさん掲載されています。

楽しみながら、また、不安や負担を減らしながら子育てができる応援webサイトが開設されましたので、子育て中の方はぜひご覧ください。



QRコードを読み取るか、「ウキウキたむたむ」で検索

… 2月受付分 …

ようこそ赤ちゃん 6名

氏名	性別	保護者	大字
栗田 美侑	女	和希・瑛里	上小松
江口小百合	女	貴昭・聡美	西大塚
船木 玲志	男	孝輝・知絵	上小松
中村 雪花	女	晶・由理	上奥田
小形実央莉	女	直樹・尚美	下平柳
竹田 橙利	男	浩希・岬紀	上小松

ご冥福を祈ります

氏名	年齢(満)	大字
鈴木おみち	91	上小松
五十嵐賢太郎	84	堀 金
高橋 勇治	76	尾長島
中善寺庚一	82	上小松
佃 つや	93	上小松
内谷 昭子	92	大 塚
工藤 武	91	上奥田
船山 秀子	76	上小松
高橋 藤一	91	玉 庭
片倉 とも	104	上小松
竹田ヨシエ	91	上小松
吉村 京子	91	玉 庭
島田 ちよ	91	玉 庭
堀内 芳男	92	時 田

【おめでとう そして ありがとう】は、2月に掲載の申し込みがあった方のみ掲載しています。氏名は、申込書のとおり掲載していますので、戸籍や住民基本台帳の表記と異なる場合があります。

川西町の人口

14,967人 (-30)

男 7,326人 (-15)  
女 7,641人 (-15)  
世帯数 5,052世帯 (-6)

※2月末日現在の住民基本台帳人口

## 新型コロナウイルス感染症に関するお知らせ

### ● 感染を防ぐためには

感染症対策の基本は「こまめな手洗い」と「マスク着用などの咳エチケット」です。しかし、マスクを着用してもウイルスの侵入を完全に防ぐことはできません。一人ひとりが他人にうつさないよう気を配り、自分を守る行動を心がけることが大切です。

国内で感染が明らかになった方のうち8割の方は他の人に感染させていませんが、スポーツジムやライブハウスなどで一人の感染者が複数人に感染させた事例が発生しています。**換気が悪く、人が密に集まって過ごすような空間に集団で集まることは避けましょう。**

また、イベントを開催する方々は、開催の必要性を検討するとともに、開催する場合は風通しの悪い空間を作らないなど、実施方法を工夫しましょう。

なお、町内でも一部イベントの中止や延期が決定しています。詳細は町ホームページや町フェイスブックで随時お知らせします。

### ● もしかして?と思ったら

次のような症状に該当する場合は置賜保健所にご相談ください。

①**風邪の症状**や**37.5℃以上の発熱が4日以上継続**

(解熱剤を飲み続ける必要がある場合を含む)

②**強いだるさ**(倦怠感)や**息苦しさ**(呼吸困難)がある

※高齢者や妊婦、基本疾患がある方は上記が2日程度続く場合

中止が決定している町内の主なイベント	
3/28(土)・29(日)	玉庭ひなめぐり
4/11(土)	遅筆堂文庫生活者大学校
4/12(日)	吉里吉里忌

※掲載したイベント以外も中止となる可能性がありますので、ご了承ください。

### 新型コロナウイルス感染症相談窓口

一般の医療機関では感染の診断はできません。心当たりのある方は、下記までご連絡ください。

置賜保健所 生活衛生課  
☎ 0238-22-3002

**編集後記**

今年には新型コロナウイルスの影響で卒業式が中止となった大学が多いようです。私が大学卒業の年に東日本大震災が発生し、社会全体が混乱状態だったため中止となったことを思い出しました。そんな中、各教室にて最小限の出席者で行われた置賜農生97名の卒業式を取材しました。送り出す先生方と次のステージへと旅立つ卒業生たちがあふれる家族のような温かい雰囲気、ちよっぴり感動させてもらいました。

《悠》

### — 今月の表紙 —



新型コロナウイルスの感染拡大に配慮し、各教室で行われた置賜農業高校卒業式。

普段、同校は教室でのスマートフォン使用は禁止ですが、ハレの日の3月3日は使用が許可され、写真を撮ってもらったり自撮りしたり。卒業生たちは帰るのが名残惜しそう、廊下や昇降口など至る所で友人や恩師と笑顔で語っていました。

営業時間 10時～18時  
お知らせ 定休日は第4水曜日  
かわにし森のマルシェ  
☎ 42-6664



現在、森のマルシェは柑橘類が充実しています。いよかん、はっさくにレモン、いろいろな種類を取り揃えています。生産はオープン当初から取引のある愛媛県のあべ果樹園さんで、ご主人1人で栽培されておりノンワックスで出荷されていますので見た目がよくないものもあります。また、産地直送なので安く提供しています。

西日本を中心に被害のあった平成30年7月豪雨で段々畑が崩れる被害があり、昨年は生産量が減少しましたが、今年も例年並みの生産量に戻り、森のマルシェにもたくさんの商品が届いています。ぜひ一度ご賞味ください。

そうだ！森のマルシェに行こう♪

### 菜の花のいよかんドレッシング和え



＊材料 <2人分>  
○菜の花 1束  
○いよかん 1/2個 (またはお好みの柑橘類)  
★オリーブ油 小さじ2 ★しょうゆ 小さじ1  
★こしょう 少々  
★しょうが(おろし) 少々

＊作り方  
①菜の花は茹でて3cm程度の長さに切る。  
②いよかんは皮をむき、実は粗くほぐす。汁も使用する。  
③★の材料と②を混ぜ合わせドレッシングを作る。  
④茹でた菜の花と③のドレッシングを和える。

(一人分当たり: エネルギー 91kcal 塩分相当量 0.4g 野菜 90g)

町健康子育て課 ☎ 42-6640

減塩のコツ!  
旬のものを楽しむ



日本には、季節ごとに食べごろを迎える食材があり、それを『旬』と呼びます。

旬の時期には、新鮮なものが安価に手に入るだけでなく、栄養価も高いほか、『うま味』も多いと言われます。

旬の『うま味』は、薄味でこそ引き立つので、減塩の強い味方です。自然の恵みをしっかり受けた「旬のもの」を料理に上手に取り入れながら、四季の変化を楽しむのもおいしく食べる減塩のコツです。

## 中小企業

# チャレンジボイス

## 補助金の活用事例

町では、平成28年に「川西町中小企業・小規模事業者振興条例」を制定し、振興に向けた様々な施策を展開しています。今回は、支援制度の一つである「中小企業チャレンジ支援事業補助金」を今年度活用し、新たな挑戦に取り組んだ(株)吉村大工さん取材し、お話をお聞きしました。



(株)吉村大工

吉村 広喜 代表取締役

### スウェディッシュ トーチとの出会い

当社は先々代の創業以来、地域密着型の建築大工として主に住宅の新築、リフォーム工事を手掛けてきました。本町を拠点に置賜一円を営業範囲とし、新たな顧客も年々増えています。しかし、大工職人に就く人が年々減少していることが業界としての問題となっており、当社も人を雇いたいという思いがあるものの、求人活動に踏み切れずにいました。

「やりがいがあり魅力ある仕事」だと少しでも理解してもらえればと考えていたある日、キャンプブームの到来により注目を集めていた「スウェディッシュトーチ」の存在を知りました。若い世代などに当社を知ってもらうため、培ってきた技術を活かしてトーチの製作・販売をしようというアイデアがひらめきました。製品として安定生産していくための専



用機械とそれなりの作業スペースが必要であることが分かりました。導入のための支援制度がないか商工会に相談したところ、町補助金を知って申請した結果、採択され着手することができました。

### 販路を開拓したい

現在では本業の傍らコツコツと新事業に取り組んでいます。第一にスウェディッシュトーチの良さを広く伝えたい考え、町内で開催される野外イベントの参加者やバーベキューをしている方々に製作したトーチを提供して個々に感想やアドバイスをいただきました。また、デザインも重要な要素と捉え、独自に考案した焼き印をトーチにいれることにしました。今後は、アウトドア愛好家・用品店やキャンプ場などへ積極的にPRをして販路を開拓したいと思っています。そのうえで、当社に興味を持ち、ここで働きたいという方が出てくることを願っています。



【写真の説明】①スウェディッシュトーチ。丸太を乾燥加工させたもので北欧が発祥。灯り、調理器具、暖房として使用され、日本でもアウトドア愛好家を中心におしゃれな焚火として注目を集めている。②補助金で導入したコンテナ(スウェディッシュトーチ専用作業場・倉庫として使用)

### 企業データ

- ▶会社名：株式会社吉村大工
- ▶代表者：代表取締役 吉村 広喜
- ▶住所：川西町大字大舟1837-1
- ▶電話番号：42-6830
- ▶従業員数：2名
- ▶主な業務内容：住宅木造建築工事、  
内外装・水廻りリフォーム工事