

町報

かわにし

2019

7

No.1182

「よっしゃ!」この瞬間がたまらない!

～川西ダリヤパークゴルフ場がオープン1年～



◆町公式フェイスブック◆  
町の情報を気軽にゲット!



◆町ホームページ◆  
町の情報を要チェック!





# 交流と健康づくりの新拠点

～川西ダリヤパークゴルフ場がオープンして1年～

**町** 内のある利用者が言いました。「老後に家で時間を持て余しているよりこういう場所に来てパークゴルフをする方が、たくさん歩いて運動になるし、仲間とも会えて良いことづくめだ。」

その言葉どおり、パークゴルフ場は町民の健康づくりと交流を生み出す機能を持った新たな施設となっています。

平成25年から検討が始まり、3年後に工事が開始、そして小松スキー場内に川西ダリヤパークゴルフ場が平成30年にオープンし1年が経ちました。

これまで内山沢一帯は、ダリヤ園などの観光、まどかで温泉、そして愛好家はマウンテンバイクやウインタースポーツ、トレッキングを楽しむエリアとなっていました。

昨年パークゴルフ場がオープンしてからは、町内外からプレーヤーが集い、新たなにぎわいを創り出しています。

この特集では、パークゴルフがそもそもどんな競技か、また、川西ダリヤパークゴルフ場がどんな施設か、そして現在の利用状況をデータや愛好家などの声をもとにお伝えしていきます。

町内の上級者が教えます！

## パークゴルフ Q&A

**Q** どんなスポーツ？  
A 芝で覆われたコースで、クラブを使ってボールを打ち、カップインするまでの打数を競って楽しく遊ぶスポーツです。

**Q** どこ発祥のスポーツ？  
A 昭和58年に北海道幕別町で生まれました。空閑地となっている公園内の芝生広場の有効活用と、世代を超えて手軽に遊べるスポーツとして考案されました。

**Q** 道具は何が必要？  
A クラブ・ボール・ティー（ボールを乗せる台）の3つがあればプレーできます。服装はスポーツウェアで、運動靴を履きましょう。なお、川西ダリヤパークゴルフ場では道具を貸し出しします（有料）ので、手ぶらでもプレーできます。

**Q** 道具の特徴は？  
A 打球が飛び上がらないようクラブヘッドは平らです。ボールはプラスチック製で直径6cm、重さは約80g、カラフルな色の特徴です。



川西町パークゴルフ協会 指導普及部長 金子 吉憲 さん（玉庭）

**Q** 1ホールの流れは？  
A 4人でラウンドするとして、スタート位置のティーグラウンドから順番を決めて全員が打ちます。2打目以降はカップから遠い人の順に打っていきます。4人全員がカップインしたら次のホールに移動します。

**Q** コースの特徴は？  
A パークゴルフは、ハーフ9ホール（パー33）、1ラウンド18ホール（パー66）でラウンドします。1ホールの距離が20m～100mでパー3・4・5に設定されていて、1コース（18ホール）歩いて1km以内です。ゆっくり回っても2時間程度で楽しめます。



▲オープンから1万人目 佐藤裕子さん（高島町）



▲同組のメンバーでカップを囲んで打っていく



▲ティーにボールを乗せて第一打



▲クラブとボールがあればOK！

## 利用状況データ

川西ダリヤパークゴルフ場

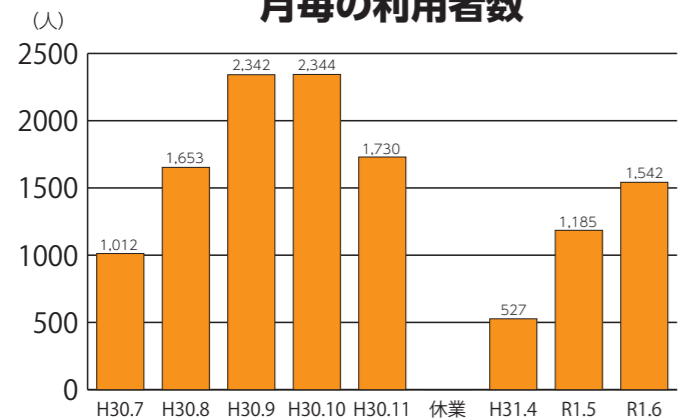
月毎の利用者数は、平成30年7月・平成31年4月がともに中旬にオープンのため利用者が少なくなっていますが、その他の月は安定して1千人を超え、当初の見込みを上回る1日平均約60人が利用しています。

エリア別利用状況を見ると、町内の利用者が3分の1を占めていることがわかります。

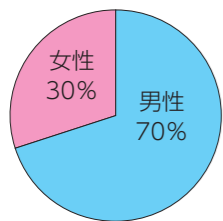
置賜の利用者では米沢市民が多く、3割弱を占めます。続いて、本町と隣接する南陽市長井市、高島町、飯豊町の利用が多くなっています。

県外では福島県民の利用が多くなっています。パークゴルフが盛んなこと、東北中央自動車道の開通によるアクセスの向上がその要因と考えられます。

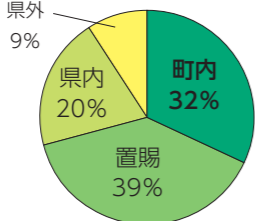
### 月毎の利用者数



### 利用者の男女比



### エリア別利用状況



興味が湧いてきた方、そして健康づくりをしたい方！

# パークゴルフ場を利用してみましょう！！

## ご利用案内

- ▶開場期間：4月～11月
- ▶休場日：毎月第4日曜日
- ▶利用時間：9：00～17：00
- ▶利用料金（基本料金1日）
  - ・大人 500円
  - ・子ども 250円（中学生以下）
  - ・道具貸出 300円（クラブ・ボール）
 ※昼食セット券と回数券（12枚綴）もあります。
- ▶申込方法
 

管理事務所にて利用申込のうえ、券売機で利用券をご購入ください。大会や団体（30人超）で利用される場合、ご利用の7日前までに申請書を管理事務所へ提出してください。申請書は町ホームページからダウンロード可能です。

### 第1回まどかカップパークゴルフ大会

- ▶日時：8月10日(土) 受付 9：00  
開会式 9：30
- ▶会場：川西ダリヤパークゴルフ場
- ▶参加人数：概ね180名
- ▶競技種目：「男子の部」「女子の部」の個人戦
- ▶参加費：1,500円（プレー料、昼食代等）
- ▶参加申込：川西ダリヤパークゴルフ場まで

## 施設の概要

- ▶名称：川西ダリヤパークゴルフ場
- ▶所在地：川西町大字上小松 5095 番地 369
- ▶コース数：4コース（36ホール）
- ▶打数：132打
- ▶距離：1,916m
- ▶駐車場：74台
- ▶その他
 

（公社）日本パークゴルフ協会公認コースになっています。



【お問合せ】川西ダリヤパークゴルフ場

電話・FAX 33-9390

メール dariyagolf@ms5.omn.ne.jp



▶ロッジでは、カレーやそばなどの昼食を食べることができます。



玉庭小の5・6年女子  
渡部 あかり さん (中央)  
渡部 水綺 さん (左) 今野 杏珠 さん (右)

下りのコースは難しかったけど、打つ方向をしっかりと見て打てました。距離があるホールでは、力いっぱい打ちました。今日一緒に来なかった家族や友人とまた来て上手になりたいです。



学年行事で初体験 玉庭小6年生  
高橋 隼人 さん 堀米 我音 さん

ティーグラウンドからカップまでが曲っているホールでも、フェアウェイをキープできたのが良かったです。パッティングの力加減が難しく、少し打ったつもりでもボールがかなり進みました。



川西町パークゴルフ協会  
会長代行

宇津木 恒雄 さん  
(上小松)



川西ダリヤパークゴルフ場  
場長

吉永 忠司 さん  
(上小松)



### 町ににぎわいが生まれた

町内にパークゴルフ場ができたおかげで、私は町外のパークゴルフ場に行くことは少なくなりました。逆に、町外から多くの愛好家に来てもらっているため、町ににぎわいが生まれていると感じています。また、4コースあるので大きな大会も町で開催することができます。大会を開催すると事前練習で多くの方が来場するので、更に好循環が生まれます。

### とにかく楽しくやろう！

協会では、年間6つほどの大会を主催・主管しているほか、初心者・アドバイザー講習会を通して、競技人口拡大とスキルアップを図っています。また、成績云々より楽しくやることに重きを置いているので、それを売りに会員が友人を誘い、仲間を増やしています。

### 健康づくりと交流に最適

私にとってパークゴルフは「健康づくり」と「コミュニケーション」に尽きます。激しすぎない程度に運動になりますし、初対面の人ともパークゴルフを共通言語に打ち解けることができます。世代を問わず楽しめるスポーツですので、ぜひ多くの町民の方々にパークゴルフに触れてもらいたいです。

### 芝には特に注意を払っています

利用者の最大の関心は芝の状況です。特にカップの周りは芝が傷みやすいため、傷む前にカップの位置を変えるなど、先を見通して対応していく必要があります。施設を維持管理するうえで、1人でできる作業は限られていますので、スタッフ全員で連携をとって協力しながら作業しています。また、利用者に気持ちよく使っていただくために場内をきれいに保つことも心がけています。コースはもちろん、ロッジの清掃も入念に行っています。



▶カップ周辺の傷んだ場所を修復するスタッフのみなさん

### 野生動物が現れることも

最近はタヌキ、キツネ、カモシカなどがコースの中に入ってくる場合があります。ボールを乗せるティーを各ホールに置いているのですが、特にタヌキがティーを啜って持って行ってしまうことがあるため、営業終了後は忘れずに回収しています。

町のパークゴルフを支えるキーパーソン  
〜競技者・パークゴルフ場のお二人から聞く〜



7/14の県大会出場のため、練習で来場  
阿部 君子 さん (山形市)

山形市パークゴルフ協会が指導部長をしています。ここに来るのは2回目です。斜面が多いのでどちらかというと難しいコースですが、新しくきれいなとても良いパークゴルフ場です。



今年5月の町P.G協会の大会で優勝  
鈴木 恒征 さん (上小松)

パークゴルフを始めて4年目です。5月の大会では4コースを回り、スコア95で優勝しました。家にずっといるよりは良い運動になっていて、老後の余暇の楽しみになっています。



# 川西ダリヤ園 8月1日 オープン



まもなく開園します

日本最大級の川西ダリヤ園が、いよいよ8月1日にオープンします。多くの方々に650品種10万本のダリアを楽しんでもらうため、様々なイベントをご用意し、お待ちしております。

ご家族やお友達と、ぜひ川西ダリヤ園にお越しください。

▼開園期間  
8月1日(木)～11月4日(月)祝  
開園時間…9時～18時  
(10月からは日没閉園)



## 川西ダリヤ園入園料金

区分	大人	小人(小学生)
一般料金	540円	210円
団体料金	430円	170円
まどか共通券 (通常840円)	600円	250円 (通常360円)
掬粹巧芸館共通券 (通常1,140円)	850円	550円 (通常610円)

※町民の方は無料券をお持ちください。



## 川西ダリヤ園開園式

▼期日…8月3日(土) 9時30分～  
川西子ども観光大使ラダリアが歌やダンスを披露します。

## 園内スペース出展者募集

▼期間…開園期間内  
▼出店料…1080円(一日)  
▼場所…園内売店脇特設テント  
▼町まちづくり課 ☎42-6668

## ダリア栽培講習会

ダリヤ園で実践している栽培方法が学べます!

▼日時  
①9月22日(日) 10時～  
②11月2日(土) 10時～

## 見頃の9月はイベント目白押し!!

### ダリアアレンジバトル YBCラジオ公開生放送

▼期日…9月14日(土)  
見頃を迎えたダリヤ園から、ダリアの魅力をはじめ、町のさまざまな情報をお届け!  
他にも、スペシャルゲストによるトーク&ライブや制限時間内にダリアを美しく表現する「ダリアアレンジバトル」も同時開催!



### フーリストによる ダリアアレンジ展

▼期日…9月14日(土)・15日(日)  
置賜域内の花店が手がける、テーマごとに異なるダリアアレンジを展示します。

### ダリアアレンジ講座

▼期日…9月16日(月)祝  
色彩豊かなダリアを使い、世界に一つだけのアレンジメントを作ります。敬老の日のプレゼントにいかがですか?(事前申込が必要です)  
町観光協会 ☎54-11515

### 第66回東北ダリヤ名花展

▼期間…9月21日(土)～23日(月)祝  
ダリアの愛好家が自信作を持ち寄り、栽培技術を競い合います。



▲平成30年度新品種  
ゆきわかまる



▲平成30年度新品種  
Comel (チョメル)

### お客様感謝デー

お客様に日頃の感謝をこめて、入園料が半額になる「お客様感謝デー」を開催します。

▼期日…9月の毎週水曜日  
▼内容…入園料半額

### マイガーデンコンテスト ダリヤ園新品種命名

▼期日…9月1日(日)～23日(月)祝  
○川西町で生まれた新品種のダリアの名前を募集します。  
○園内のマイガーデンで気に入った花壇に投票しよう。

### 全国玉こんにやく選手権大会

▼期日…10月13日(日)  
玉こんにやくを割り箸に刺してつくる玉こんにやく串を1分間に何本つくれるかを競う全国でも珍しい大会です。



### 閉園間近でも 楽しみいっぱい!!

### ダリアのさんぽみち

芝生広場に、ダリアの花で縁取られた小道が登場します。  
▼時期…10月下旬



### ダリア切り花収穫デー

▼期日…11月4日(月)祝  
ダリヤ園最終日の恒例イベント。500円でお好きなダリア10本をお持ち帰りできます。人気品種は早い者勝ち!





# 第36回 ダリヤの里かわにし 地酒と黒べにまつり

令和元年  
**9月7日(土)**  
午後3時から午後5時 (小雨決行・荒天中止)  
会場：置賜公園野外ステージ前広場  
駐車場：川西ダリヤ園

**米沢牛すき焼きと地酒セット** ※当日精肉販売を実施  
一般席前売(4人) 16,000円 [185セット] | 一般席当日(2人) 8,000円 [20セット]  
米沢牛すき焼き 川西生まれ川西育ちの厳選された米沢牛  
地酒 町内3酒蔵 (樽平酒造(株)、株中沖酒造店、嵐山酒造(株))

**前売券**  
販売日：7月23日(火)午後5時～6時  
場所：川西町中央公民館 大ホール  
※前売券の購入上限数は1人あたり6セット  
※7月23日以後は実行委員会事務局(川西町産業振興課)で随時販売。  
※前売券キャンセルは8月23日(金)午後3時まで可。

**当日券**  
販売時間：開催日午後2時から  
販売場所：置賜公園入口付近  
※先着順(無くなり次第終了)

**問い合わせ先** (午前9時から午後4時)  
ダリヤの里かわにし地酒と黒べにまつり実行委員会事務局(川西町産業振興課生産振興グループ内)  
**TEL 0238-42-6641 FAX 0238-42-2600**  
主催：川西町、山形おきたま農業協同組合、川西町畜工会、川西町観光協会  
共催：樽平酒造(株)、株中沖酒造店、嵐山酒造(株)、川西町商工会、川西町青年会、川西町女性会、山形おきたま農業協同組合川西支店、川西町商工会女性部  
後援：ダリヤの里かわにし地酒と黒べにまつり実行委員会

## 令和初の！ かわにし夏まつり 間もなく本番！

当日の **プログラム** をご紹介します！

- ✳️ **子ども広場** 15:00～  
縁日が盛りだくさん！
- ✳️ **かわにしマルシェ** 15:00～  
町内17団体が出店するおいしいマルシェ！
- ✳️ **ステージイベント** 16:00～
  - ① 川西中学校吹奏楽部
  - ② 犬川小和太鼓アルカディア
  - ③ ステージパフォーマンス(7組)
  - ④ 置賜農業高校演劇部
  - ⑤ 川西音頭
  - ⑥ 上小松皇大神社
  - ⑦ ダリヤ音頭
  - ⑧ 小松豊年獅子踊
- ✳️ **花火** 19:45～  
フィナーレを飾る大迫力の花火！

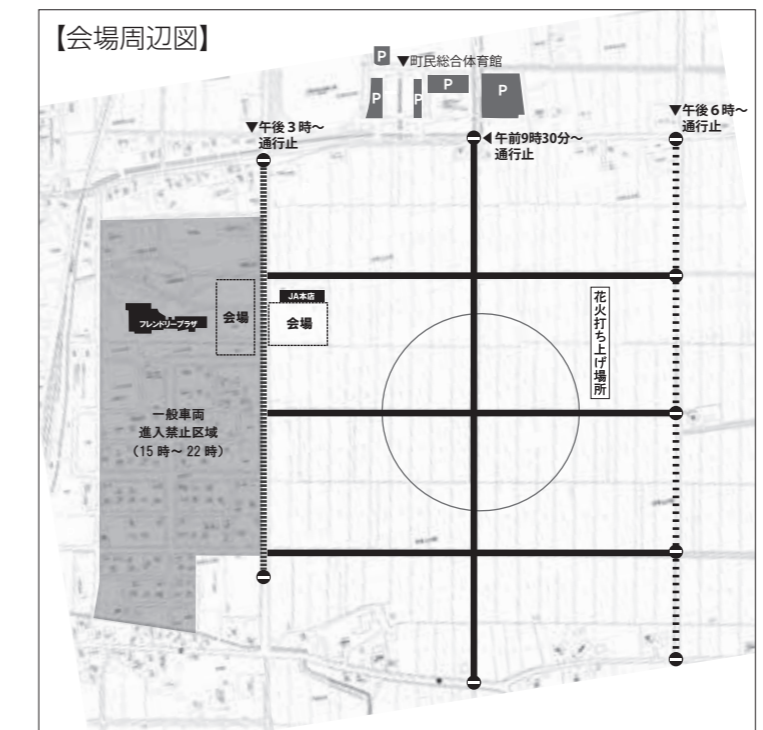
いつ **8月11日(日祝)** 15:00～  
どこ **町フレンドリープラザ**  
**J A山形おきたま本店周辺**



▶ **各地区無料送迎バス運行**  
会場へは、各地区から利用可能な無料の送迎バスを運行します。  
路線内の停留所のほか、コース上ならどこでも乗降可能ですのでご利用ください。

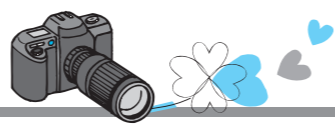
▶ **パンフレットを配布します**  
当日のプログラムやバス時刻などを記載したパンフレットは、8月上旬に自治会長を通じて配布します。

☎ 町まちづくり課 ☎ 42-6613



※当日、会場周辺の交通規制を行いますのでご注意ください。





6/27

### 袋いっぱい伝統野菜を摘み取り

吉島小児童のうごぎ新梢摘み取り体験

▲とげ対策の手袋をしてうごぎを摘む児童たち

吉島小学校3年生15人がうごぎ新梢の摘み取りを体験しました。うごぎは、とげがあり非常食にもなるため、江戸時代に上杉鷹山公が垣根として植栽を推奨した伝統野菜です。ほろ苦さが清々しく、天ぷら・おひたし・ごはんなど調理法も幅広いため多くの家庭で重宝されています。新芽が出るこの時期に和田弘子さん(洲島)の畑で毎年行われるこの取り組み。小学生たちは手袋の上から少し刺さるとげに苦戦しながらも、楽しく袋いっぱい摘み取っていました。



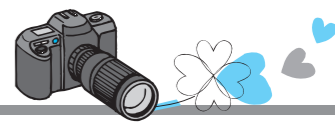
6/25

### シニア世代がはつらつレクリエーション

第47回町健康レクリエーション大会

▲1チーム20人で早さを競うボールトンネル

高齢者の健康づくりを目的に開催したこの大会。参加した約850人が楽しみながレクリエーションに汗を流しました。前日の雨のため、町民総合体育館で開催された大会は、ボールトンネルやまり入れ、愛のボール運びリレーなど6種目による7地区対抗で行われました。また、7地区対抗の応援合戦も行われ、趣向を凝らし練習を積んできた応援が大会を盛り上げました。なお、総合成績1位・応援の最優秀賞ともに中郡地区が勝ち取りました。



6/14

### 置農生がそよ風の森の花壇づくり

施設利用者に楽しんでもらうと毎年実施

▲そよ風の森中庭の花壇をつくる置農生たち

置賜農業高校園芸福祉科の生徒が特別養護老人ホームそよ風の森で花壇の植栽実習を行い、施設の玄関や中庭に彩りをつくりました。6月14日(金)には、3年生28人が中庭の花壇にマリーゴールド・ジニア・サルビア約300株を植えた後、水やりをし、1・2年生も植栽した花壇をついに完成させました。6月18日(火)にも、同じく3年生28名に置賜公園ハーブガーデンの環境整備のご協力をいただきました。置農生のみなさんありがとうございます。



6/7

### 子育て支援のために寄付いただきました

昨年引き続きブルーム満月ライブでの寄付金を町へ

▲梅津誠さん(左)と斎藤秀則さん(右)

上小松のヘアサロンB L U E M (ブルーム) 代表の梅津誠さんと梅津さんが組むバンドのメンバー斎藤秀則さんから、音楽ライブで集まった募金12万円を町に寄付いただきました。音楽ライブは、地元を盛り上げたいと10年以上前から「ブルーム満月Live」と題し、同店で満月の夜に入場無料で開催。寄付金は来場者に寄付を募り集めていただいたものです。なお、昨年いただいた寄付金は町子育て支援センターの室内遊具の整備に活用させていただきました。



6/29

### デジタル時代だからこそアナログも大切

現代の子どもの成長に関する研修会

▲熱弁をふるう富田富士也さん

町青少年育成町民会議の研修会が町農村環境改善センターで行われ、「スマホ時代の子どもの成長」新たな人間疎外状況の下で」と題し、子ども家庭教育フォーラム代表の富田富士也さんが講演しました。富田さんは、スマートフォンが情報入手や娯楽、SNSなど便利である反面、成長途上の子どものためには直接体験やリアルな人間関係から遠ざけ健全な成長を損なう可能性があるとし、人と人の温かな対話によるコミュニケーションが大切と語りました。



6/27~28

### 親子で心がける交通安全

かもしがクラブ親子歩行ラリー大会

▲親子で手を挙げて横断歩道を渡る

交通安全に気を付けながら町内を歩く、かもしがクラブ親子歩行ラリー大会が行われ、町内の年長児とその家族計90組が参加しました。信号機のある交差点や踏切を渡るコースを親子で声をかけ合い、また保護者は子どもの手首をつかむ「かもしかつなぎ」で安全を確認しながら歩きました。出発地点の町民総合体育館には、自衛隊の車両やパトカーなど「はたらくくるま」が展示され、子どもたちは乗車体験を笑顔で楽しんでいました。



6/23

### 万が一の水害に備え、実践的訓練

町水防訓練を実施

▲月の輪工法に取り組む消防団員たち

犬川河川公園(上小松)において実施したこの訓練は、梅雨の季節に想定される水害に備え毎年行っているもので、消防団幹部や新入団員をはじめ、消防署員、町職員など190名ほどが参加しました。局地的な大雨で犬川が増水したという想定のもと、月の輪工法・積み土の工法・改良積み土の工法を用いた実践的な訓練を行いました。特に新入団員たちは、初めての水防訓練に真剣な表情で取り組んでいました。



6/14

### 「米沢豚一番育ち」を寄贈いただきました

有)ピックファーム室岡様から学校給食用に

▲目録を贈呈いただいた有)ピックファーム室岡代表取締役の室岡修一さん(左から2人目)

東沢地区に農場を持つ養豚出荷業の有)ピックファーム室岡(南陽市)様より、学校給食用の豚肉約65kgを寄贈いただきました。6月14日には同社代表取締役の室岡修一さんが来庁され、目録を贈呈。そして18日に全小学校、19日に川西中学校で豚肉の生姜炒めが給食で提供されました。小松小6年2組では、同社常務取締役の室岡賢司さんから命のありがたさについてお話を聞いた後、児童たちが元気に「いただきます」をして、美味しい豚肉をモリモリ食べていました。

# プレミアム付商品券を販売します



消費税及び地方消費税の引上げが消費に与える影響を緩和するとともに、地域における消費を喚起・下支えすることを目的として町内の取扱店舗（小売業、飲食店、サービス業など）でご利用いただける「川西町プレミアム付商品券」を発行・販売します。

対象者	① 平成31年度住民税非課税の方	② 3歳未満のお子さんの子育て世帯主	
条件	町民税が課税されている方と生計同一の配偶者扶養親族及び生活保護受給者などは対象外です	平成28年4月2日～令和元年9月30日に生まれた子が属する世帯の世帯主	
申請	7月下旬に対象となると思われる方に申請書を送付します。購入希望者は、申請書に必要事項を記入のうえ申請ください。受付後、購入対象になるかの確認を行います。	不要です。	
購入方法	購入対象者となる方には、9月下旬以降に購入引換券を郵送します。購入の際は、郵送された購入引換券と本人確認書類をお持ちください。 ※①と②両方に該当する方は両方の立場でプレミアム付商品券を購入いただけます。		
販売価格	1冊4千円（5千円分利用可能）		
購入上限	5冊	5冊×3歳未満のお子さんの数	
使用期間	10月1日～令和2年3月31日		
スケジュール	7月	申請書の送付	
	8月	申請受付	
	9月	購入引換券送付	購入引換券送付
	10月	商品券購入	商品券購入
	11月	商品券使用	商品券使用
	12月		
	1月		
	2月		
3月			

※ 商品券の購入場所・使用可能店舗は、9月予定の購入引換券送付の際にお知らせします。

町福祉介護課 ☎42-6635

**7・8月 夏の体験会 申込受付中!**

**A:1回無料体験 B:1ヶ月体験(有料) C:3日間体験(有料)** 7月1日(月)～8月28日(水)

**入会特典** 入会金(6480円) 入会金100%OFF (別途入会費2700円) (税込)がかかります。)

**体験内容** A・B 曜日・時間を選んで頂いての1回又は、1ヶ月(4回)の体験  
子ども/スイミング・ダンス・英会話・学習教室  
C 8月1日(木)～3(土) 午前8:30～9:30  
子どもスイミング 水が怖い子～クローンを獲得したい子、または得意者に挑戦してみたい子

更に+w割  
スイミングとダンス  
セットでさらにお得!

マイティは遊びだけじゃない!  
ダンス・英会話・学習教室  
みんなおいでよ!\_小☆

**マイティスイミング倶楽部 米沢**

〒992-0012 米沢市金池7丁目8-13 TEL: 0238-22-3644

## 投票日

# 7月21日(日)

## 7時00分～20時00分

君の1票! 日本を動かす!



# 第25回 参議院議員通常選挙

町選挙管理委員会 ☎42-6689

**▶投票できる方**  
【年齢要件】  
投票日現在で満18歳以上の方  
(平成13年7月22日までに生まれた方)  
【住所要件】  
①平成31年4月3日までに転入届出を済ませ、引き続き川西町に住んでいる方  
②川西町に3か月以上住んでいたが転出し、転出日から4か月経っていない方(転入先の市区町村の選挙人名簿に登録されていない方)

**▶期日前投票**  
期 間：7月20日(土)まで  
時 間：8時30分～20時00分  
場 所：町役場 第3会議室  
(庁舎東側1階入口からお入りください)  
持ち物：入場券  
**▶開票**  
日 時：7月21日(日) 21時00分～  
場 所：町立小松小学校 体育館

**▶投票はとっても簡単!**  
投票は、投票用紙を受け取り候補者名または政党等の名称を記入するだけでとても簡単です。  
※余分なものを記入したり、読み取れない場合は、無効になることがあります。また、書き損じた場合は係員に申し出てください。  
※病気等により字を書くことが難しいときは、**代理投票**ができますので、投票所の係員に申し出てください。なお、代理記載は係員が行いますので、秘密は絶対に守られます。

**▶不在者投票制度**  
学業や就職等で投票日や投票日前に町に帰れない場合でも投票できる『不在者投票制度』をぜひご利用ください。  
町外に居住・滞在していても投票できます。町外に居住・滞在中の学生等のみなさんに、ご家族からご連絡をお願いします。なお、郵便等により手続きを行うため時間を要します。早めのお手続きをお願いします。

**▶投票用紙**  
今回の選挙では、投票所で2種類の投票用紙が交付されます。  
①比例代表選出議員選挙投票用紙  
候補者名または政党等の名称を一つだけ書いてください。  
②山形県選出議員選挙投票用紙  
候補者名を一つだけ書いてください。

●不在者投票制度とは  
住民票を残したまま、町外に居住・滞在されている方が、町外で投票できる制度です。

**▶郵便投票**  
身体障害者手帳、戦傷病者手帳をお持ちの方で、法で定められた要件に該当する方及び要介護状態区分が「要介護5」の方は、自宅等において郵便による投票をすることができます。投票するためには事前の手続きがありますので、至急お問い合わせください。

●不在者投票の方法  
①「宣誓書兼投票用紙等請求書」に必要事項を記載し、町選挙管理委員会に郵送等で送付する。  
※様式、記載例は町ホームページからダウンロード可。  
②町選挙管理委員会からの郵便物を確認する。  
※以下の物品が町選挙管理委員会から郵送されますが、記載や開封は行わないでください。  
・投票用紙 投票用封筒  
・不在者投票証明書在中封筒  
・その他(案内、候補者氏名一覧等)

**▶ポスター掲示場**  
公営ポスター掲示場を町内108か所に設置します。風雨などで壊れた場合は、町選挙管理委員会へお知らせください。

③郵便物を持参のうえ、居住・滞在先の選挙管理委員会に出向く。  
※投票可能時間は原則8時30分～17時00分。  
(他の時間帯でも投票できる場合があります)

# 国民健康保険

## お知らせ

### 保険証が更新されます

現在お持ちの保険証の有効期限は、7月31日までとなっています。新しい保険証は、7月末ころに各世帯へ郵送します。届きましたら、記載内容を必ずご確認ください。※保険証は、国保に加入していることを証明し、医療機関に提示することで自己負担分のみで診療を受けられるものです。医療機関にかかるときは必ずお持ちください。※限度額証の有効期限も7月31日までとなっています。8月以降にご利用の場合は、申請してください。※有効期限の切れた保険証は、8月1日以降に各自の責任において破棄処分してください。



### こんなケースにご注意を

▼国民健康保険税を滞納すると  
保険証を郵送することが出来ません。7月22日～31日まで納付相談を受け付けます。滞納の状況によっては、有効期限の短い被保険者証等を交付します。

### 加入の届出が遅れると

国保に入る資格ができた時点から、国保税の納付義務が発生します。届出が遅れた場合でも、加入月までさかのぼって国保税を納めていただくこととなります。

### 脱退の届出が遅れると

職場の健康保険などに加入したときは、ご自身で国保を脱退する届出をしていただく必要があります。届出をしないと、社会保険料と国保税を二重に支払ってしまうことになりかねません。また、国保の被保険者証を使って受けた医療費の国保負担分は、全額返還していただくこととなります。

### 臓器提供の意思表示

臓器移植に関する法律の改正により、移植医療に対する理解を深めていただくことができるよう、保険証の裏面に「臓器提供に関する意思表示欄」を設けています。

臓器を提供する、しないはご自分の意思で決められます。私たち一人ひとりが臓器提供について考え、家族と話し合い、意思表示をしておくことが大切です。

### ジェネリック医薬品を使いましょう

ジェネリック医薬品とは、新薬(先発医薬品)の特許期間が満了した後、販売される薬です。新薬と同じ厳しい品質基準によって確かな品質が保たれており、効き目も同等とされ、比較的安価で提供されています。薬代の負担を軽くするため、ジェネリック医薬品をご検討ください。まずは医師や薬剤師の方にお尋ねください。



なお、保険証の台紙の裏面に「ジェネリック医薬品希望シール」がありますので、保険証に貼ってお使いください。

### 国民健康保険税の一部改正

地方税法施行令の改正により、今年度から次のとおり変更となります。

### 賦課限度額の引き上げ

区分	賦課限度額	
	改正前	改正後
医療分	5.8万円	6.1万円
支援金分	1.9万円	1.9万円
介護分	1.6万円	1.6万円

### 低所得者に対する軽減判定所得基準の拡大

国民健康保険税は納税義務者(世帯主)及び国民健康保険の加入者の平成30年中の所得金額の合計が一定額以下の場合、均等割額及び平等割額が軽減されます。このうち軽減判定所得基準の5割軽減及び2割軽減の範囲が拡大されます。

軽減割合	世帯総所得金額	
	改正前	改正後
7割	33万円以下	33万円以下
5割	33万円 + (27.5万円 × 加入者数) 以下	33万円 + (28万円 × 加入者数) 以下
2割	33万円 + (50万円 × 加入者数) 以下	33万円 + (51万円 × 加入者数) 以下

# 後期高齢者医療

## お知らせ

### 保険証が更新されます

75歳以上の方及び障害認定により後期高齢者医療に加入されている方に、新しい保険証を7月下旬ころ郵送します。届きましたら内容と負担割合をご確認ください。現在お使いの保険証は、7月31日で使用できなくなります。8月1日以降、医療機関を受診する際は、新しい保険証をお持ちください。※有効期限の切れた保険証は、8月1日以降に各自の責任において破棄処分してください。

### こんなケースにご注意を

▼保険料を滞納すると  
保険料を滞納している方は、納付相談後に、保険証をお渡しします。納付相談の受付は7月22日～31日です。滞納の状況によっては、有効期限の短い保険証が交付されます。

### 75歳以上で年金が80万円以下の皆様へ

①今年度から後期高齢者医療保険料の均等割が9割軽減から8割軽減に変わります。  
②世帯員全員が町民税非課税の場合、今年度から介護保険料の負担が軽減されます。  
③所得の低い年金受給者の方向けに、今年10月から年金生活者支援給付金制度が新設されます。

①～③の詳細は、7月12日発送の後期高齢者医療保険料決定通知書に同封のリーフレットをご覧ください。

### かかりつけ薬局をもちましよう

薬の重複使用や飲み合わせによる副作用防止のために、お薬手帳を活用しましょう。また、自宅近くやいつも行く薬局など、気軽に相談できる「かかりつけ薬局」をもちましよう。※かかりつけ薬局では、みなさんの薬の服用歴の管理や、市販薬、健康食品などの飲み合わせ、体質も含めてさまざまな相談に乗ってまいります。

### 【国民健康保険制度について】

☎ 町住民生活課  
42-21114

### 【後期高齢者医療保険制度について】

☎ 町住民生活課  
42-21114

☎ 県後期高齢者医療広域連合  
023718417100

### 【国民健康保険税について】

☎ 町税務会計課  
4216622

### 重度心身障がい(児)者医療、子育て支援医療、ひとり親家庭等医療 寡婦(夫)控除のみなし適用 7月から実施されます

7月から、医療給付事業の給付対象者や一部負担金の有無の判定にあたり、寡婦(夫)控除のみなし適用が実施されます。

### ▼要件(すべて満たす方)

- ①法律上の婚姻をすることなく、父または母となった方
- ②申請日及び前年(申請日が1月～6月の場合は前々年)の12月31日時点のいずれにおいても婚姻をしていない方

※そのほか、税法上の寡婦(夫)控除と同様の要件(合計所得金額や生計同一の子の有無等)に該当する必要があります。

### ▼申請方法

町住民生活課までお問い合わせください。

☎ 町住民生活課 42-21114





小松豊年獅子踊 公演

- ▶期日：8月16日(金)
- ▶時間・場所
- 9:00 大光院
- 9:40 大光院赤御堂
- 10:10 やまか
- 10:50 繁昌軒
- 11:20 錦屋
- 12:00 三桝屋
- 19:00 町中央公民館
- ☎小松豊年獅子踊会 原田
- ☎090-7524-2661



花音・KKB・ジョイフル  
ジョイントコンサート



リコーダー・バンド・ピアノの3サークルによる合同コンサートです。  
▶日時：8月3日(土)  
14:00~15:40  
▶場所：町中央公民館  
▶入場料：無料  
☎リコーダーアンサンブル花音 小林 ☎42-5711

広告

宝くじ公式サイトで宝くじを  
購入できるようになりました！

お得な特典、便利なサービスいろいろ！  
宝くじ公式サイト会員登録ステップ

STEP1 「宝くじ公式サイト」を検索！メールアドレスの登録（仮登録）

「宝くじ公式サイト」を検索して、宝くじ公式サイトの新規会員登録ページでメールアドレスを登録（仮登録）します。

クリック！

STEP2 会員情報の入力（会員登録）

入力いただいたメールアドレス宛に、メールが届きます。

メールに記載されている会員登録用のURLをクリックします。

画面に従って、氏名や生年月日等の情報を入力いただくと新規会員登録が完了します。

宝くじ売り場でポイントをためる/つかうための手続きは以上で完了です。  
宝くじ公式サイトでのネット購入をご利用の方は、引き続き次のSTEP3の手続きをお願いします。

STEP3 決済情報の入力

ネット購入をご利用される方は、宝くじを購入するための「クレジットカード情報」および当せん金のお受け取りに利用する「口座情報」をご登録ください。

以上で、カンタン・便利な宝くじの「ネット購入」がご利用いただけるようになります！

クレジットカード情報のご登録にあたり、下記の2点をご注意ください。

①宝くじ公式サイトで利用可能なクレジットカード発行会社が  
②本人認証サービス(3Dセキュア)を有効化しているか

クレジットカード発行会社の審査方法、本人認証サービス(3Dセキュア)については [https://www.takarakuji-official.jp/special/creditcard\\_guide/](https://www.takarakuji-official.jp/special/creditcard_guide/) をご確認ください。

宝くじコールセンター  
TEL 0570-01-1192 (ナビダイヤル 有料) TEL 011-330-0777 (無料)  
受付時間 10:30~18:30 (土・日・祝日、年末年始を除く)  
※電話番号を十分に確認の上、おかけ間違いのないようお願いいたします。

イベント

『やまがた縁結びたい』  
結婚塾

- ▶日時：7月21日(日)  
13:30~16:00
- ▶会場：あこや会館（山形市）
- ▶内容：ワークセミナー、婚活体験談、フリートーク
- ▶対象者：20歳以上の独身男女（事前申込制 先着30人）
- ▶参加料：500円
- ▶申込締切：7月19日(金)
- ☎やまがた出会いサポートセンター
- ☎023-615-8755

下小松古墳群昆虫観察会

- 夏の下小松古墳群で珍しい昆虫を観察してみませんか？
- ▶日時：8月11日(日)  
9:00~11:30（雨天決行）
- ▶集合場所：下小松古墳群駐車場
- ▶講師：横倉 明 氏  
(山形昆虫同好会事務局長)
- ▶服装・持ち物  
長袖・長ズボン、帽子、飲み物
- ☎里山と下小松古墳群を守る会 青木 ☎42-4676

ときめき農業体験塾

- 一緒に摘みたてのブルーベリーでジャムを作ってみませんか？
- ▶日時：8月7日(木)  
9:00~13:00
- ▶場所  
川西ブルーベリーガーデン ベリーファンタジー（高山）
- ▶内容：ブルーベリー摘み、ジャム作り、食育講座、ゲームなど
- ▶体験料（昼食付）  
大人 1,500円（小学生以上）  
幼児 500円
- ▶申込期限：8月4日(日)
- ☎ときめきセミナー事務局 原田
- ☎42-6445

働き方改革関連法 説明会

- ▶日時：7月26日(金)  
13:15~16:00
- ▶会場：伝国の杜置賜文化ホール
- ▶定員：120人（先着順）
- ▶内容：パートタイム・有期雇用労働法で求められる企業の対応、改正労働者派遣法
- ▶対象者：事業主・企業の人事労務担当者など
- ☎山形労働局
- ☎023-624-8228

家屋の新築、増改築、  
取壊しの際にはご連絡を

家屋の新築、増改築、取壊しなどがあつた場合、翌年の固定資産税が変わります。  
現在、自治会長を通じて家屋(住居、物置、車庫など含む)の新築、増改築、取壊しなどをされた方、または年内にご予定がある方の取りまとめをお願いしています。該当される方はご協力をお願いします。(町税務会計課に直接連絡していただいても構いません)  
報告・連絡をいただいた後、日程を調整し、所有者本人またはご家族の立ち会いのもと、担当職員が現地に伺い、家屋評価調査をさせていただきます。  
☎町税務会計課  
☎42-6624

お盆時期のし尿汲み取り

お盆前のし尿汲み取りは毎年大変込み合います。お盆前に汲み取りを希望される方は7月26日(金)までにお申込みください。これ以降のお申込みはお盆過ぎの汲み取りとなる場合があります。  
また、汲取手数料が未納の場合は汲み取りのお申込みができませんので、期限内の納付にご協力をお願いします。  
☎南陽クリーンセンター  
☎40-2612

明るいやまがた  
夏の安全県民運動

- ▶運動期間  
7月19日(金)~8月18日(日)
- ▶運動の重点
- ◎青少年の健全育成といじめ・非行及び犯罪被害防止
- ◎子どもと高齢者の交通事故防止・飲酒運転の撲滅
- ◎海・山・川での事故防止
- ◎身近な犯罪等の防止
- ▶注意するポイント
- ◎子どもの小さな変化にも気を配り、いじめ・非行の早期発見・予防に努めましょう。
- ◎暑さから疲労や気の緩みが原因で居眠り、ぼんやり状態になりやすくなります。こまめに休憩して運転に集中しましょう。
- ◎子どもや高齢者を見かけたら、その行動に十分注意しましょう。
- ◎飲酒運転は、絶対に「しない、させない、許さない」を徹底しましょう。
- ◎地域ぐるみで子どもや女性・高齢者を犯罪から守りましょう。
- ▶夏の安全県民運動出発式  
日時：7月19日(金)  
7:00~7:30  
場所：町フレンドリープラザ
- ☎町住民生活課  
☎42-6616

日本赤十字社事業に  
ご協力をお願いします

日本赤十字社は、国際援助・災害救護・福祉ボランティアなど、世界平和のため人道的支援事業を展開しています。活動は毎年ご協力くださる会員の方々による会費、寄付金を主な財源として運営されています。赤十字の事業の趣旨をご理解いただき、ご支援、ご協力を賜りますようお願いいたします。  
現在、町から各地区の協賛委員および自治会長に依頼し、会費を募集していますので、ご協力をお願いします。  
▶会費募集期限：8月30日(金)  
☎町福祉介護課  
☎42-6635

お知らせ

人権擁護委員に  
安部眞さんが再任



安部眞さん(下小松)が、7月1日付けで人権擁護委員として再任されました。差別、いじめなど、身近な人権問題について相談に乗ります。任期は令和4年6月30日までです。  
人権擁護委員は法務大臣からの委嘱を受け、川西町では現在6人の委員の方が人権相談や啓発などの活動をしています。  
☎町住民生活課  
☎42-6616

社会を明るくする運動  
7月は強調月間です

“社会を明るくする運動”は、犯罪や非行の防止と罪を犯した人たちの更生について理解を深め、力を合わせて犯罪や非行のない安全安心な地域社会を築こうとする全国的な運動で、今年で69回目を迎えます。  
本町でも保護司や各団体代表者などで構成する川西町推進委員会を設置し、街頭啓発や学校訪問、ミニ集会などを行いながら、一人ひとりが考え参加できるきっかけづくりを行っています。  
なお、この運動に合わせて『愛の募金』に対するご協力をお願いします。明るいまちづくりを目指して、自治会などを通じて募金への協力の呼びかけを行うとともに、役場窓口にも募金箱を設置していますので、ご理解とご協力をお願いします。  
☎町住民生活課  
☎42-6616

## 相 談

### 不登校やひきこもり等の相談会

- ▶日時：7月29日(月)  
10:00~14:00
- ▶場所：町役場第2会議室
- ▶内容：専門の相談員が学校や就労のことについて無料で対応します。ご家族からの相談も受け付けます。予約優先です。
- ☎NPO法人 with 優  
☎33-9137

### 弁護士によるB型肝炎特措法無料電話相談会

- ▶期日：7月27日(土)、8月31日(土)、9月21日(土)
- ▶時間：10:00~15:00
- ▶内容：B型肝炎特措法に基づく給付金支給手続の相談
- ☎全国B型肝炎訴訟新潟事務所  
☎025-223-1130

### 生活なんでも相談ダイヤル

- ▶期間：7月25日(木)~27日(土)
- ▶時間：10:00~17:00
- ▶内容：生活全般に関する悩みや困りごと相談(家庭、労働、借金、法律、就労など)
- ▶その他：事前申込不要です。
- ☎生活あんしんネットやまがた  
☎0120-39-6029

### 7月の町税等

- 固定資産税・都市計画税(2期)
  - 国民健康保険税(1期)
  - 介護保険料(1期)
  - 後期高齢者医療保険料(1期)
  - 上下水道使用(6月使用分)
- 口座振替日 7月29日(月)  
納付期限 7月31日(水)

### 県営住宅入居者を募集

- ▶名称：県営館之北アパート
- ▶部屋数：8畳、6畳、4.5畳
- ▶戸数：1戸(4階)
- ▶家賃 19,300~38,000円
- ▶区分：一般用(单身可)
- ▶優遇措置：有
- ▶募集日時：8月1日(木)~7日(水)  
10:00~17:00  
※3日、4日は休館となります。
- ▶入居時期：10月上旬
- ☎(株)西王不動産置賜事務所  
☎24-2332

## 講座・研修

### やまがた木育人材養成講座

- やまがた木育を実践する人材を養成するため、入門編の座学(山形県の森林について等)と木育プログラムの実習を行います。
- ▶日時：8月4日(日)  
9:30~16:00
  - ▶会場：山形県源流の森(飯豊町)
  - ▶定員：30名まで
  - ▶受講料：無料
  - ▶申込期限：7月31日(水)
  - ☎県みどり自然課  
☎023-630-2206

### ◆8月の無料相談

内 容	日 時	場 所	予約・問合せ先
健康相談 (こころ・ひきこもりの相談含む)	8/13(火)・8/26(月) 8:30~17:15	町健康子育て課	町健康子育て課 ☎42-6640
特設人権相談	8/7(水) 13:30~16:00	町健康福祉センター (旧町立病院2F)	町住民生活課 ☎42-6616
弁護士 消費生活相談	8/14(水) 14:00~16:00	町役場会議室 ※要事前予約	町住民生活課 ☎42-6616
行政相談	8/21(水) 13:30~16:00	町健康福祉センター (旧町立病院2F)	町住民生活課 ☎42-6616
心配ごと相談	毎週水曜日 13:30~16:00	町健康福祉センター (旧町立病院2F)	町社会福祉協議会 ☎46-3040
多重債務相談	毎週水曜日 18:00~20:00	山形さくらんぼの会 事務所(山形市)	山形さくらんぼの会 ☎023-633-9353

### 東京2020オリンピック聖火ランナーを公募

- 東京2020オリンピック聖火リレー山形県実行委員会では、山形県で走行する聖火ランナーを公募します。
- ルートは2日間で計18市町を走行します。聖火ランナーとしてオリンピックに参加できるまたとない機会です。ぜひご応募ください。
- ▶開催日(山形県内)  
令和2年6月7日(日)~8日(月)
  - ▶選考する聖火ランナー数  
山形県内35人
  - ▶応募要件
  - ①平成20年4月1日以前に生まれた方
  - ②山形県にゆかりのある方
  - ※その他、山形県実行委員会の募集要項によります。
  - ▶応募方法
  - ①山形県実行委員会が開設する「東京2020オリンピック聖火ランナー山形県聖火ランナー公募サイト」から
  - ②郵送(書留または簡易書留のみ有効)  
〒990-0023  
山形市松波2丁目8番1号  
東京2020オリンピック聖火リレー山形県実行委員会 まで
  - ▶募集期間：8月31日(土)まで
  - ☎山形県聖火ランナー募集コールセンター  
☎0570-200181

### かわにし緑のカーテンコンテスト参加者を募集

- 身近な地球温暖化対策の一つである緑のカーテンの出来栄を競うコンテストを開催します。
- ▶応募の流れ
  - ①町住民生活課まで電話かメールで参加申込みをしてください。
  - ②申込者には、応募用紙と実施要領をお送りします。
  - ③同封された実施要領に基づき応募してください。
  - ▶申込締切：8月9日(金)
  - ▶表彰及び副賞
  - 最優秀賞 1名  
図書カード3千円分・記念品
  - 優秀賞 1名  
図書カード1千円分・記念品
  - 特別賞 若干名  
図書カード500円分・記念品
  - ▶審査結果発表
  - 10月に入賞者へ通知し、表彰を行います。結果は町報及び町ホームページに掲載します。
  - ▶送り先及び問合せ先
  - 川西町住民生活課  
電話 42-6618  
メールアドレス  
jumiseika@town.kawanishi.yamagata.jp

### 一 町報6月号環境クロスワード

- ▶答え  
みんなでつくる、エコな川西
- ▶当選者：五十嵐 琉月さん(時田)
- 次回の環境クロスワードは、町報8月号を予定しています。

### 自衛官募集

- ▶募集種目：自衛官候補生・一般曹候補生・航空学生
- ▶受付期間  
7月1日(月)~9月6日(金)
- ▶採用説明会  
日時：7月27日(土)  
10:00~  
場所：町中央公民館
- ☎自衛隊米沢地域事務所  
☎23-0011

### 「川西町企業ガイドブック」掲載企業を募集

- 町内事業所PRや若者の就職促進を図るため、ガイドブックを作成します。現在掲載企業を募集中です。ぜひ情報をお寄せください。
- ▶募集要件
  - ①町内に事業所を有すること
  - ②平成29年発行「山形県川西町製造業ガイドブック」に掲載されていないこと
  - ③申込日から起算して、過去1年以内に労働関係法規に基づく処分を受けていないこと
  - ▶募集期限：7月26日(金)
  - ▶掲載費用：無料
  - ▶応募方法  
回答書(町ホームページからダウンロード可)に必要事項を記入のうえ、町産業振興課までFAXまたはメールでお送りください。
  - ▶送り先及び問合せ先  
川西町産業振興課  
電話 42-6645  
FAX 42-2600  
メールアドレス  
sangyoshinko@town.kawanishi.yamagata.jp



### 令和二年歌会始の詠進歌

- ▶お題：「望」  
歌に詠む場合は「望」の字が詠み込まれていればよい
- ▶詠進期間：9月30日(月)まで
- ▶郵便のあて先  
〒100-8111 宮内庁
- ▶その他  
詠進歌の詠進要領、注意事項などは宮内庁ホームページからご確認ください。
- ☎宮内庁  
☎03-3213-1111

## 募 集

### かわにし産業フェア2019 絵画コンクール作品募集

- ▶テーマ  
ダリヤの花、ダリヤのある風景
- ▶応募区分  
幼児・小学生の部：小学生以下  
中学生の部：中学生  
一般の部：高校生以上
- ▶応募規格  
サイズ：16切(272×196mm)  
画用紙  
画 材：色えんぴつ(水彩色鉛筆、クーピータイプ可)
- ▶応募締切：9月27日(金)
- ▶応募方法：応募作品票を町ホームページよりダウンロードのうえ応募作品に貼付し、町産業振興課へ提出ください。
- ▶表彰・副賞：10月12日(土)のかわにし産業フェアにて、展示と表彰を行います。また、審査員賞以上の作品は、12月に東京都で開催される山形かわにし豆の展示会の会場に展示します。
- 最優秀賞 1名  
賞状と三菱鉛筆100色
- 優秀賞 3名  
賞状と三菱鉛筆72色
- 審査員賞 4名  
賞状と三菱鉛筆36色
- 入選 20名  
賞状と三菱鉛筆12色

- ▶送り先及び問合せ先  
〒999-0193 山形県東置賜郡川西町大字上小松1567  
川西町産業振興課  
「絵画コンクール」係 宛  
☎42-6696





仙台シアターラボ公演

# 山椒魚

## 7.28日

第1回目公演 13:00～  
第2回目公演 17:00～



【出演】野々下孝・横山真(丸福ボンパズ)【構成・演出】野々下孝【原作】井伏鱒二  
【脚本】土路生真隆【会場】川西町フレンドリープラザ ホール(舞台上舞台)

一般前売 2,800円・当日 3,300円

PLA's会員 2,500円・当日 3,000円

学生前売 2,000円・当日 2,500円(当日要学生証)

高校生以下：無料(当日要学生証・各回申込先着10名)

子どもと大人の  
ファンタジーワールド  
森の秘密

## 8.18日

アルゼンチンの歌と世界の打楽器、ロック音楽  
と現代サーカスがステージに登場！子どもも大人も楽しめるコンサートです。  
ぜひ、ご家族一緒にお楽しみください。

【出演】  
フロレンシア・ルイス(ヴォーカル、ギター)  
鬼怒無月(ギター)・ヤヒロトモヒロ(パーカッション)  
鶴来正基(ピアノ)・サーカス〜くるくるシルクDX〜

時間◆14:00開演※13:30開場 会場◆川西町フレンドリープラザ ホール

大人 2,000円・中学生 1,000円・小学生 500円

※5歳以下無料



## 牛谷家の門

町指定文化財

わが町のたからもの

牛谷家の門は、大塚地区にある桁行10間、梁間2間の長屋門です。もと大塚城の大手門を移築したもので、門扉部分は建造当時のものと考えられています。

天明年間(1781～1789)に編さんされた「伊達世臣家譜」によると、大塚城は鎌倉期に大塚因幡守親行が築城し、以後代々大塚氏が居城しました。十四代左衛門佐宗頼の時、主君・伊達政宗の岩出山城(宮城県大崎市)移封に従い子孫が当地を離れたため廃城となり、土豪・牛谷氏に与えられたと伝わっています。貞享3(1686)年、牛谷氏が館を現在地へ移す際に城の大手門も移築されました。

当地を開拓してきた牛谷氏は、主の上杉氏に事あるときは一族郎党を連れて馳せ参じたといひ、藩政期を通じて、



▲牛谷家の門の正面

馬に乗ることを許される「郷士馬」の待遇を受けていました。移築後に付加されたと思われる門の長屋部分では、武術の稽古がおこなわれていたといわれています。

昭和44年には、川西の歴史を語る建造物として町指定文化財となり、平成5年には、老朽化した門の全面改修工事が施されました。駐車場や植栽など周辺環境も整備され、現在の姿になっています。

町生涯学習課 ☎12843

大人の「学び・遊び・観る」の体験講座シリーズ

## プラザの座楽 VOL.2 8.2日

【トーク】佐藤広一(映画監督)・高橋卓也(映画プロデューサー)

【会場】川西町フレンドリープラザ・ロビー

【時間】19:00～21:00

【お茶代】500円

【定員】80名

夏の夜の映画2本立て！映画館上映を見逃した方、この機会にぜひ足をお運びください！



こまつ座 第129回公演

## 日の浦姫物語

作：井上ひさし 演出：鶴山仁  
出演：朝海ひかる・平壁生成・榎谷友子・辻 萬長 他

## 9.28日

開演 13時30分(開場13時)

入場料 一般 5,500円 / PLA's会員 5,000円 / 青少年席(U24) 2,000円

※当日は500円増 ※全席指定・税込

会員前売 7/9(火) 予約販売開始  
一般前売 7/17(水) 予約販売開始



## 町長室から



町長 原田 俊二

「あすなる」と共に

昨年の記録的猛暑と打って変わり、涼しい梅雨空が続きます。低温日照不足による農作物への影響が心配されます。天気が心配されましたが、7月7日に6地区で町民大運動会が開催されました。子どもから高齢者まで親睦と交流を目的に、どの地区も大変盛り上がり地域の活性化が図られました。参加協力された皆さん、お疲れ様でした。

参議院選挙が7月4日公示されました。各種選挙の投票率が低下しています。今後の国政を託す大事な選挙ですので必ず投票しましょう。21日が投票日ですが、役場で午後8時まで簡単な手続きで期日前投票ができますのでご利用ください。

毎年夏、玉庭のおもいで館を会場に、川崎市で音楽活動をしているNPO法人芸術村あすなるは子どもたちの音楽合宿を開催しています。昭

《開館時間》  
火曜～土曜 9:30～19:00  
日曜・祝日 9:30～17:00  
※7月23日(火)～8月18日(日)夏休み期間中  
開館時刻が午前9時からになります。

は休館日

8月カレンダー

日	月	火	水	木	金	土
	4	5	6	7	8	9
11	12	13	14	15	16	17
18	19	20	21	22	23	24
25	26	27	28	29	30	31

※8月11日(日)は川西夏まつり開催のため休館になります。

なつやすみ!  
しゅくだいおたすけ教室

## 8/3日・4日

時間▶午前9:30～午後4:00  
場所▶川西町フレンドリープラザ2階  
サークル集会所

先生▶元教員ボランティアさん

持ち物:宿題・筆記用具・飲み物(長い時間勉強する場合)

参加費:無料 予約・申し込み不要

※しゅくだいおたすけ教室は出入り自由です

大人の夜の読書会  
『家系図のつくり方』

## 7/24日

～図書館からルーツを探る～

コーディネーター  
渡邊敏和さん(置賜民俗学会理事)

場所▶町立図書館

時間▶午後7:00～8:00

※参加費は無料です

お気軽に当日お越し下さい。

町立図書館 & 遅筆堂文庫

こどもの本 『ふしぎ駄菓子屋 銭天堂 11』

廣嶋玲子/作 jyajya/絵 偕成社刊



人気シリーズの最新巻。幸運な人だけがたどり着ける、不思議な駄菓子屋を舞台にした物語です。女主人の紅子はその人を幸運にする駄菓子屋をすすめてくれますが、欲を出して食べ方を間違えると大変なことに。今回のお客さんの運命は…?

おとなの本 『エンジニアが明かすF1の世界』

小松礼雄/著 東邦出版刊



エンジニアであり、日本人初のF1チームの「現場監督」に抜擢された著者が、「F1とは何か?」という初歩的な疑問やレースの楽しみ方、レースの裏側まで分かりやすく書いています。車に詳しくない方でも、楽しめる一冊です。

おすすめ本のコーナー

読書感想文・自由研究はおまかせ!

読書感想文の課題図書や自由研究に役立つ本を紹介します。

【お詫びと訂正】先月号で、図書館の開館時間に誤りがありました。《誤》19:30 《正》19:00



玄米ダンベルニギニギ体操のつどい



楽しくワイワイ体操します。

▶日時：7月24日(水) 13:30~14:30  
▶場所：町生きがい交流館  
▶内容：健康運動サポーターによる「玄米ダンベルニギニギ体操」  
▶参加料：無料  
▶申込：7月22日(月)まで電話で申込  
▶その他：健幸マイレージ10ポイント贈呈

パークゴルフ場ぐるりウォーク +10

今より10分多く体を動かして、健康づくり！

▶日時：8月7日(水) 6:30~7:00  
▶場所：川西グリアパークゴルフ場  
▶内容：体操と外周1Kmウォーキング  
▶参加費：無料  
▶その他：健幸マイレージ10ポイント贈呈



歯科休日当番医

期日	担当歯科医院	電話番号
7/21	顎口腔クリニック根岸山(高島)	40-8248
7/28	たいら歯科医院(米沢)	40-8404
8/4	安川歯科クリニック(川西)	54-0210
8/11	明星歯科医院(米沢)	26-5255
8/12	すまいる歯科(南陽)	43-8143
8/13	村上歯科クリニック(長井)	0238-83-3650
8/14	佐藤歯科クリニック(南陽)	47-2888
8/15	もり歯科医院(米沢)	26-6406

▶時間 9:00~15:00  
※電話でお問合わせのうえ受診してください。

休日診療所

●南陽東置賜休日診療所  
住所：南陽市柗塚420-7  
電話：40-3456  
診療日：日曜日・祝祭日  
時間：午前8時45分~11時45分  
午後1時~4時30分  
診療科目：主に内科、小児科

適正受診を心がけましょう  
★今月のポイント★

▶かかりつけ医は、みなさんの生活環境を知ったうえで日常的な診療、予防的な指導、健康管理について考えてくれる最も身近で信頼できるお医者さんです。  
▶いつでも気軽に相談できるかかりつけ医を持ちましょう。

このページの内容に関する問い合わせ先 町健康子育て課 ☎42-6640

かわにしまちキッズキッチン



子どもたちだけで料理を作る体験教室です。

▶日時：8月4日(日) 9:30~13:00  
▶場所：町農村環境改善センター  
▶対象：年長児~小学3年生  
▶定員：16名  
▶参加費 お子さん一人につき1,500円  
▶講師：NPO法人食育ママ 加藤弥栄子氏(上級食育指導士)  
▶申込方法：7月24日(水)まで町健康子育て課にお電話ください。  
\*申し込み多数の場合は抽選をします。その後、申込者全員に参加可否をお知らせします。

認知症の困りごと・心配ごと  
ありませんか？

認知症は誰でもなる可能性のある病気で、発症後早めの対応が必要です。

町では「認知症初期集中支援チーム」による支援を行っています。ご利用を希望される方は、町地域包括支援センターにお気軽にお問い合わせください。

「認知症初期集中支援チーム」とは？

認知症や認知症の疑いのある人、その家族のもとに訪問して、認知症についての困りごとや心配ごとの相談に対応する、医師、看護師、精神保健福祉士によって構成されたチームです。

医療機関の受診や介護サービス利用の支援など、認知症に関するサポートを一定期間(おおむね6か月)集中的に行います。

対象となる方

40歳以上で自宅で生活している認知症の方または認知症が疑われる方で、左記のいずれかに該当する方

- ▼認知症の診断を受けていない、または治療を中断している
- ▼認知症と診断されたが介護サービスや医療サービスが中断している
- ▼適切な介護サービスに結びついていない
- ▼医療サービス、介護サービスを受けているが、認知症の症状が強く、対応に困っている



無料歯周疾患検診のお知らせ

8月1日から、歯周疾患検診が始まります。

歯周病は「歯の生活習慣病」と言われ、40歳を過ぎると歯はどんどん弱ってきます。

初期の段階ではまったくといっていいほど自覚症状がありません。気が付かないうちに悪化することが多いので、この機会に受診し、日ごろのお手入れを心がけましょう。対象者には7月上旬に受診券をお送りいたしますのでご確認ください。

▼検診料金・無料

▼検診実施期間

8月1日~12月31日

▼実施医療機関・県内歯科医院で受けられます。なお、一部実施していない歯科医院がありますので予約の際にご確認ください。



地域包括支援センターだより



住み慣れたまちで安心して暮らしたい

認知症が疑われるサイン

内容	内容
✓	同じことを何度も言ったり、聞いたりする
	知っているはずの物や人の名前が出てこない
	置き忘れやしまい忘れが増えいつも探し物をしている
	今まで好きだった趣味などへの関心や興味がなくなってきた
	おしゃべりや清潔感など身だしなみに気を使わなくなった
	今まで出来ていた家事、計算、運転などのミスが多くなった
	時間や場所の感覚が確かでなくなった
	慣れた場所で道に迷った
	財布や衣類など盗まれたと疑う
	以前に比べささいなことで怒りっぽくなった
	蛇口の閉め忘れ、鍋焦がしが見られる

要チェック!

チェックした結果、心当たりがあり心配な方は、ひとりで抱え込まず、まずはご相談ください。

町福祉介護課 地域包括支援センター ☎42-6638

▶今年度の対象者

対象年齢	生年月日
40歳	S54.4.2~S55.4.1
50歳	S44.4.2~S45.4.1
60歳	S34.4.2~S35.4.1
70歳	S24.4.2~S25.4.1

※現在治療中、定期健診受診、総入れ歯の方は対象外。

### 今月の新庁舎 工事状況



▲上空から見た建設地



▲杭工事で使用する杭

新庁舎の建設工事は、6月3日(月)に起工式を行い、現場での工事が始まりました。7月下旬まで杭工事、その後8月中旬まで基礎工事を予定しています。ご理解とご協力をお願いします。

お気づきの点がありましたら、町政策推進課までご連絡ください。

なお、今後の進捗状況は、随時町報に掲載します。また、町ホームページや町フェイスブックにも掲載しますので、あわせてご覧ください。

町政策推進課 ☎42-6604

CHIMARU DESIGN



## ちまるデザイン室

川西町地域おこし協力隊  
電話：0238-42-6694  
メール：chimaru@ms5.omn.ne.jp

協力隊として着任してからの半年は、かわにし森のマルシェでの活動のほか、こどもふく交換会やパソコン教室、民泊運営の準備などをしていました。10年ぶりの川西町での生活はとても充実していて、なまりも少しずつですがネイティブに近づいてきたように思います(笑)。雪どけの山々、水が張られて鏡のようになった田んぼ、カエルの鳴き声。ため息が出るほど美しい景色と季節の移り変わりを五感で体感できる生活を送り、川西町にUターンしてきて本当に良かったとしみじみ感じさせられる半年間でした。

### ■着任して半年

鈴木 まどか



▲こどもふく交換会を催す(左写真)ほか、森のマルシェで活動中(右写真)

### ●健康子育て課からのお知らせ ☎町健康子育て課 ☎42-6640

▶会場：町生きがい交流館(上小松)

内容	対象	期日	受付時間	備考
すくすく赤ちゃん健康診査	H31.3.16～R15.15生	8/16(金)	13:15～13:30	
9・10月児健康教室	H30.11.1～12.31生	8/16(金)	14:00～14:15	
ぴかぴか歯っぴい教室	①H29.8生の2歳児 ②H28.8、H29.2、H30.6生 ③ママ・パパになる方	8/22(木)	①13:20～13:30 ②13:30～14:00 ③13:50～14:00	歯科健診やフッ素塗布(希望者500円)
3歳6か月児健康診査	H28.1.16～3.15生	8/23(金)	13:15～13:30	

### ●子育て支援センター『こあら』からのお知らせ ☎町子育て支援センター ☎44-2822

イベント	場所	期日	時間	備考
ルンルン子育て広場	子育て支援センター	7/19(金)	9:30～	布あそびをしよう
		8/2(金)		夏だ!元気に水遊び!
町立幼児施設の開放	玉庭へき地保育所	7/23(火)	10:00～11:00	

※子育て支援センターは8/13(火)、14(水)の2日間お盆休みのため閉所になります。

### 離乳食教室

- ▶対象 妊婦さん、離乳食期のお子さんを持つ保護者の方
  - ▶日時：8/27(火) 9:30～(受付9:15～)
  - ▶場所：町農村環境改善センター
  - ▶内容：離乳食のすすめ方のお話、調理実習、試食、個別相談
  - ▶持ち物：エプロン、バンダナ、手拭用タオル、内履き、筆記用具
  - ▶申込み：締切8/20(火) 定員15名(応募多数の場合は抽選)
- ※希望者には託児があります。ご利用の方は申込みの際にお申し出ください。

### こあらっこ広場(すくすく計測)

- ▶対象 妊婦さん お子さんとお母さん
- ▶場所・日時 ○子育て支援センター 7/17(水) 8/28(水) 10:00～11:30



妊婦さんやお母さんどうしの交流・情報交換、身体測定、育児相談などができます。子育て支援センター会場の日には、おむつアートをご用意します。記念に写真を1枚いかがですか?

### 子育て支援医療証を郵送します

- ▶今月の対象者 年齢：1歳児～小学6年生 誕生日：7月2日～8月1日
  - ▶郵送日：7月22日(月)(予定)
- ☎町住民生活課 ☎42-2114

### 幼児ことばの相談室

- ▶対象：ことばに関する相談を希望する保護者と就学前のお子さん
  - ▶内容：言語聴覚士による相談対応
  - ▶日時：8/19(月) 9:00～
  - ▶申込：下記まで電話で申込ください(完全予約制)
- ☎町健康子育て課 ☎42-6671

はじめの誕生日がやってきた赤ちゃんを紹介するコーナーです。町が行う9・10か月児健康教室に参加されたお子さんを広報担当が撮影し、誕生月に発行する町報かわにしにお名前とともに掲載します。

## はじめてのパーステ

平成30年 7月生まれ



すがわら たいがくん



ほらうち そらくん



かの しゅうごくん



はせば はるきくん



こせき ひなた ちゃん



かわさき こはる ちゃん



さとう あんり ちゃん



すとう あゆ ちゃん



なかがわ みおり ちゃん

おめでとう そして ありがとう

… 6月受付分 …

ようこそ赤ちゃん 7名

氏名	性別	保護者	大字
渡辺 朔	男	裕貴・彩香	中小松
保科 依永	女	翔平・静香	西大塚
五十嵐陽汰	男	圭太・夏那	小松
須貝 心桜	女	洋明・裕子	上小松
奥村 尊	男	政義・聡子	黒川
保科 彌愛	女	貴大・恵美	大塚
船越 壮流	男	裕貴・一美	西大塚

ご冥福を祈ります

氏名	年齢(満)	大字
峯田きみよ	90	大舟
佐藤 律	93	吉田
伊藤 千代	92	上小松
青木 聡雄	81	高山
金子 勝助	88	上小松
阪野 久司	83	時田
金子 一知	60	時田
神野 政子	92	朴沢
坂野 末六	85	時田
安孫子まさる	86	高山
米野さた子	89	中小松
高橋 ミヨ	87	上小松

【おめでとう そして ありがとう】は、6月に掲載の申し込みがあった方のみ掲載しています。氏名は、申込書のとおり掲載していますので、戸籍や住民基本台帳の表記と異なる場合があります。

川西町の人口

15,081人 (-21)

男 7,385人 (-8)  
女 7,696人 (-13)  
世帯数 5,062世帯 (-2)

※6月末日現在の住民基本台帳人口

今村 麻美 さん  
(上小松・33歳)



読書好きが高じて、本のイベントに関わる

小さな頃から読書が好きで、よくプラザに本を借りに来ていました。現在は特にミステリー小説が好きでよく読んでいます。

大人になるにつれてプラザから足が遠ざかっていましたが、仕事にも慣れたころ、好きな本についておしゃべりする山形読書会(山形市)への参加をきっかけに、プラザとまたつながりました。

そして、昨年まで行われていたBook!Book!okitamaに実行委員として関わり、本好きが楽しめるイベントの企画をしてきました。共通の趣味を通して仲間がどんどん増えていくことはとても楽しい体験でした。

町の魅力=プラザの存在

生まれてからずっと町内で暮らしてきたため、町の魅力に気づきにくかったのですが、町外の本好きと話をするとプラザの存在を褒められることがあり、とても誇らしく思うことができました。

現在、9月22日にプラザで開催される「一箱古本市」のスタッフ(ヒトハコ読書部。)として活動しています。出店者募集中ですので、ぜひプラザにお問い合わせくださいね!

**編集後記**  
町内での5月のパークゴルフ大会で優勝した鈴木恒征さんは、全36ホールをほぼマイナス1打ペースで進んだそうです。パークゴルフは距離が長いホールでも、力のある人なら1打目でボールをカップ付近まで飛ばすことができます。5打ホールでのホールインワン「コンドル」が可能かもしれません。ちなみに規定打数マイナス1打はバードイ、2打はイーグル、3打はアルバトロスと言います。《悠》

— 今月の表紙 —



パークゴルフで最も神経を使うパッティング。ボールがカップに入ると「カーン」と心地よい金属音が聞こえ、達成感を味わえます。ちなみにモデルとしてクラブを握っているのは、パークゴルフ場で週3日活動している地域おこし協力隊の鈴木篤史さんです。

町健康子育て課 ☎42-6640



そうだ! 森のマルシエに行こう!

マルシエに自慢の作品を  
展示してみませんか?

マルシエレストランの壁面をギャラリーとして開放します。展示は個人単位でもグループ単位でも可能です、使用料は無料です。詳しくは、お気軽にお問い合わせください。

営業時間


午前9時30分～午後6時

お知らせ

7月の定休日: 7月24日(水)

☎かわにし森のマルシエ  
42-6664

今月紹介する逸品は「デラウェア」です。置賜地域が出荷量日本一を誇るデラウェア。近年は、シャインマスカットなどの大粒系のおどろに注目が集まっていますが、その高い糖度と、小さな粒で子どもが食べやすいため、根強い人気があります。今年の生育状況は順調で、マルシエでも川西産のデラウェアが7月下旬から入荷予定です。



**きゅうりとみょうがのさっぱり和え**

＊材料 <2人分>  
○きゅうり(細め) 2本(150g)  
○みょうが 1個  
☆しょうゆ 小さじ1  
☆酢 小さじ1  
☆砂糖 ふたつまみ

＊作り方  
①きゅうりは縦に4つに切り、長さを3～4センチに切る。みょうがは千切りにする。  
②☆の材料を混ぜ合わせておく。  
③すべての材料を合わせ、冷蔵庫で冷やし、味をなじませる。

(一人分当たり: エネルギー 19kcal 塩分相当量 0.4g 野菜 82g)

減塩のコツ!  
香りをプラス



食欲の低下しやすい暑い季節、しそやみょうが、しょうがやネギなどの香味野菜や、カレー粉やハーブなどのスパイスの「香り」は、食欲の増進に効果的です。

これらの「香り」は、料理の塩分を少なくすることで感じる、味の物足りなさも補ってくれます。夏は旬の香味野菜の多い季節です。味が薄いと感じたらすぐ塩分を足すのではなく、「季節の香り」を楽しみながら、おいしく減塩に取り組みましょう。



令和元年度

# 川西町職員を募集します

町総務課 ☎42-6610

募集  
職種

一般行政職（事務職員、初級） 若干名

受験  
資格

日本国籍を有し地方公務員法の欠格事項に該当しない人で、①②をすべて満たす人。

- ① 平成2年4月2日から平成14年4月1日までに生まれた人。
- ② 高等学校以上を卒業された人または令和2年3月までに卒業見込みの人。

受験  
申込書

- ① 直接受けとる場合…川西町総務課（川西町役場3階）で交付します。
- ② 郵便で請求する場合  
封筒の表に「受験申込書請求」と朱書きし、請求者宛先を記入し120円切手を貼った返信用封筒（角型2号封筒）を必ず同封し、川西町総務課あて請求してください。
- ③ インターネットでダウンロードする場合…町ホームページからダウンロードください。  
※ インターネットでの申込みは実施しておりません。

申込  
方法

- 受験申込書に必要事項を記入し、写真を貼り、申込期限までに町総務課に持参または郵送にて提出ください。
- ▶ 受付期間 7月16日(火)～8月8日(土)（土・日曜日を除く。）
  - ▶ 受付時間 8:30～17:15
  - ※ 郵送の場合は、8月8日(土)到着分まで受け付けます。

試験

- ▶ 一次試験期日 9月22日(日)
- ▶ 会場 県立南陽高校

試験	種目	時間
第1次	教養試験	10:00～12:00
	作文試験	13:00～14:30
	適応性検査	14:50～15:10
第2次	面接試験	第1次試験合格者に通知



町報かわにし  
No. 1182  
令和元年7月15日

■発行 山形県東置賜郡川西町 ■編集 未来づくり課  
 ■ホームページ <http://www.town.kawanishi.yamagata.jp>  
 〒999-0193 山形県東置賜郡川西町大字上小松 1567 ☎0238-42-2111  
 ■電子メール [koho@town.kawanishi.yamagata.jp](mailto:koho@town.kawanishi.yamagata.jp) ■印刷 株式会社ミキプロセス