

町報

かわにし



◆町公式フェイスブック◆
町の情報を気軽にゲット!



◆町ホームページ◆
町の情報を要チェック!



知ってだ?

いま「雪板」がおもしろいって!!



平成31年

2

vol 1177

特集 冬が好きになる遊び「雪板」に夢中

冬を町内で過ごすうえでのネックは「雪」と考える人が多いのではないのでしょうか。

「家の周りの除雪が大変だ」「雪のせいで車の運転が怖い」など、厄介者として雪は捉えられがちです。

一方、雪に対するネガティブなイメージを新しい「遊び」でポジティブに一転させる静かなブームが町内で起こっています。

その遊びは「雪板」。

スキーやスノーボードとは多少異なるその遊びはシンプルで楽しく、地域に世代を超えた交流や笑顔をもたらし始めています。

そして、雪板ブームの最中で「遊び」に情熱を持って向き合い、町のこれからを見据える熱い大人たちがいまいました。



板の上に長靴のまま乗って滑り降りていく遊び「雪板」

そもそも「雪板」って何？

いわば 雪上サーフィン

板に長靴などで乗り、踏みしめるように体重をかけて操作しながら雪上を滑走する遊びです。

道具は、合板を曲げたり削ったりして作り、先端と末端が緩やかに反り返っているのが一般的な形です。

スノーボードと異なり、金属のエッジや靴を固定する金具がありません。長さは1m程、木材のため持つとスノーボードより軽いです。

エッジがないため、圧雪で滑ることは困難ですが、新雪でこそ真価を発揮します。

この遊びは約10年前に長野県で誕生しました。国内のほかの地域では「スノートイ」とも言われています。

【雪板の表面】



どこでも、簡単に 乗ることができる

雪板はスキー場に限らず、やろうと思えば辺りの山・丘など、どこでも乗ることができます。

サーフィン・スケートボードなどの横乗りの経験がなくても簡単に乗れ、スキーやスノーボードの経験があれば、上達が早いと言われています。

雪板愛好家はどこで遊ぶ？

小松スキー場や玉庭地区の御伊勢町や酒町の山のほか、自宅周りの安全な軒下や雪ため場などの斜面でも滑っています。



ワンポイントアドバイス

- ① 初めての人は、しゃがみながら滑ることから始めましょう。
- ② 滑っていく方向を見ながら、板が止まるまで滑りましょう。
- ③ ②に慣れてきたら、腰を高くして滑ってみましょう。ひざを曲げてバランスをとることを忘れずに！
- ④ もし転ぶときは、できるだけ後ろに倒れましょう。
※ 前に倒れるのはけがを負うかもしれないので危険です。また、重心が高いと転んだときにとっても痛いです。
- ⑤ 小さいお子さんはソリ乗りとしても楽しめます。
- ⑥ コツは、地形に合わせて滑り降りることです！

雪板の乗り方レッスン

準備から滑走まで

- ① 転んでも濡れない服装で（スキー・スノーボードウェアを推奨）
- ② 滑る場所のコンディションに応じた板で滑りましょう。（新雪は長い板、圧雪・コブは短い板）
- ③ 準備運動をしましょう（特に腕と足を入念に）
- ④ 板の後ろ側と自分の利き足もしくは腰がリーシュコード（流れ止め）でつながっていることを確認！
- ⑤ 利き足を板の後ろに置きます。
- ⑥ 呼吸を整えて・・・
- ⑦ 利き足とは逆の足を板の中心あたりに置きます。
- ⑧ いよいよ滑走開始！

夢中になれる 最高の遊びで、最高の学び

雪板は間違いなく
広めなきゃいけない

平成23年東日本大震災での
原発事故の後、福島の子ども
たちの外遊び支援に携わりま
した。山形での冬遊び道具を
探していたらウェブで見つけ
実際に体験したことがきつ
けで雪板と出会いました。無
我夢中で楽しむ子どもたちを
見て「これは広めなきゃいけ
ない遊びだ」と感じました。
雪板は自分次第で面白くで
きる可能性を秘めているので
ほとんどハマっていき、今で
は板づくりにもチャレンジし
て玉庭地区に工房を構え、自

分が作った板を扱うブランド
を立ち上げるほどになりまし
た。

遊びの経験を財産に

雪板は「夢中になれる最高
の遊びで、最高の学び」です。
楽しいのはもちろん、乗る・
作るなど遊びの全てに自発性
や創造力、決断力という人生
でも必要な要素がそろうてい
ます。たとえ失敗してもそれ
が学びとなり、自分の財産に
なります。多くの子どもたち
が雪板を通して冬の楽しみを
覚えて、大人になってからもい
ずれ地元に戻ってきたと思っ
てもらえたら幸せです。



雪板工房 OutBack Labo 代表
丸山 晃俊 さん
(高畠町)

また、高畠町在住の私から
見て、豪雪地帯ながら
多くの移住者が居住す
る玉庭地区でこのよう
な動きが活発になっ
てきていることには大き
な意味があると思っ
ています。「雪板」を共
通言語に、どんな玉
庭ファンが増えればい
いと思います。



雪板に魅せられた大人たち ～雪板との出会いや魅力、「これから」を聞く～



冬が嫌いだったのに
気が付けば大好きに

玉庭の冬はとてつ
もない積雪が付き物
で除雪作業に追われ
るため、憂鬱な気持
ちで冬場を過ごして
いました。そんな中、
4年前に体験イベン
トで初めて雪板に乗り、その
面白さに魅了されました。
雪板を手に入れ、今まで見
向きもしなかった自宅裏の雪
山から滑走してみると、玉庭
の冬が嫌いだったのに、雪遊
びを心の底から楽しんでい
る自分に気がきました。それか
ら地元の山を見渡して雪板で
滑れる遊び場探しが始まり、
今では雪が降ることがうれし
くて仕方ありません。雪国に
暮らしている自分にとって、
雪板との出会いは人生が変わ
るほど楽しいことでした。
雪板の魅力を周りにも伝え
なくてはと考え、冬は子ども
たちや県内外の友人と雪板に
興じる日々を過ごしています。



雪板工房 OutBack Labo
堀米 輝樹 さん
(玉庭)

遊ぶにも作るにも
本気で向き合う

雪板は「本気になれる遊
び」です。本気で遊ぶとリフ
レッシュでき、周りに人が集
まってきて楽しさは増幅しま
す。また、大工の仕事を生か
し、雪板用の杉材を調達して
雪板づくりにのめり込むなど、
本気だからこそ遊びが仕事と
リンクしてきています。
多くの人たちに雪板を体験
してもらうため、まず多くの
雪板を作ることを進めていき
たいです、そして、雪板を通
して玉庭はもちろん町をもっ
と盛り上げていきたいです。

みんなで雪板を楽しもう！

今年で2回目！ 雪板祭り

小松スキー場に特製コースを作って雪板を体
験できます。必要なのは、雪遊びできる服装と
遊びを楽しむ気持ちと参加費500円だけ！

日 時：3月10日(日) 午前9時～午後3時
会 場：町営小松スキー場
参加費：500円(貸し雪板代)



まどかで雪板を無料レンタル

今年2月から浴浴センターまどかに、貸し雪板が登場！
無料でレンタルして、隣接する小松スキー場で雪板を体験
してみませんか？

【お問合せ】浴浴センターまどか ☎42-4126

「乗る」だけじゃない！ 雪板づくりもできます

玉庭地区交流センター北側にある空き事務所を改装した
「雪板工房 OutBack Labo」では、雪板づくりのワークショッ
プを行っています。ただの一枚の板が最高の遊び道具になる
までを自分で手がけてみませんか？



▲雪板がたくさん並ぶ工房(右)で、板の形を整えたりニス塗ったり(左)
完成までのいろいろな作業を体験できる

【体験・ワークショップ・購入など雪板に関するお問合せ】

雪板工房 OutBack Labo (アウトバックラボ)

メール outbacklabo@gmail.com
フェイスブック 「OutBack Labo」または
「BUDDHA BLANK」で検索

1月26日 雪板体験会 参加者

Interview



藤本 亜希 さん

まさき 雅樹くん、まりか 茉莉花さん、ひかる 輝くん (玉庭)

家族みんな雪板歴3年で、昨年のワーク
ショップで自分の雪板を作りました。マイ
雪板で滑ると、楽しい達成感があります。
休みの日はほぼ毎日外で雪板遊びをして
いる子どもたち。滑りながら板の上でジャン
プしてスタンスを逆にするのが長男の目標
です。

ソリだとそんなに長く遊んでくれなかつ
たので、飽きずに外で2、3時間遊んでく
れる雪板は、母親としては助かっています。



掛田 和夏ちゃん、かずひと 和仁さん (西川町)

テレビで雪板を見た娘が「やってみたい」
と言ったので体験しにきました。そり滑り
だけでしたが、娘はとても楽しめたようで
「またやりたい」と言っています。

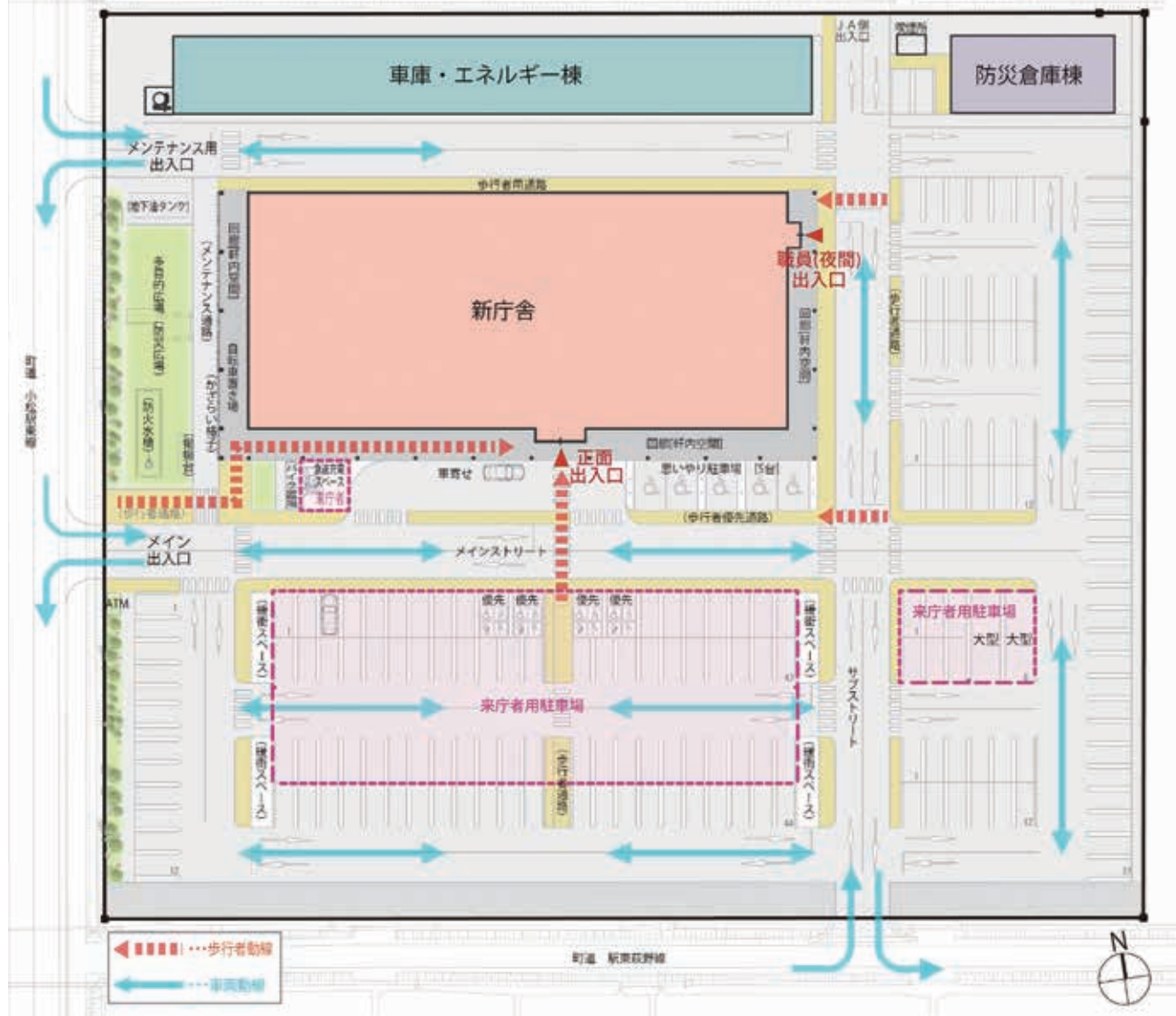
今回、雪板を購入したので、地元で練習
してまた川西町に来てみんなと雪板を楽し
みたいです。

役場新庁舎の実施設計が完成



平成32年度完成に向けて整備を進めている役場新庁舎について、昨年8月に完成した基本設計を基に、「実施設計」が完成しましたので、概要についてお知らせします。実施設計は、町民の皆さんから多くのご意見をいただいた防災対策、雪対策、ユニバーサルデザインなど、災害に強く、町民の利便性を第一に考え、親しまれる庁舎を目指し作成しました。今後は、実施設計に基づき建設工事を着手する予定ですので、引き続きご理解とご協力を賜りますよう、よろしくお願いいたします。

南西側外観イメージ



設計のコンセプト

町民の暮らしを守り、町民に親しまれる新しい「まちの庁舎」

■ 町民の暮らしを守る 庁舎

庁舎は耐震型鉄筋コンクリート造とし、庁舎に求められる最も高い耐震性能を確保するために「連層壁柱付ラーメン構造」を採用します。災害発生に迅速に対応できる災害対策機能を整えるとともに、庁舎ライフラインの確保と業務継続計画(BCP)を確実に実行できる庁舎とします。

■ 町民にひらかれた 利用しやすい庁舎

町民利用の多い業務は1階に集約するとともに、総合案内の設置、分かりやすい案内表示などにより迷わずスムーズな手続きが行える庁舎とします。ロビー(待合、交流スペース、情報発信コーナー)、交流室を配置するとともに、公衆Wi-Fiを設置し町民が気軽に交流でき、情報を発信できる庁舎とします。3階には議会機能を集約するとともに、ユニバーサルデザインに配慮した傍聴席を設置し、町民が気軽に議会傍聴できる庁舎とします。

■ ひとと環境にやさしい 庁舎

ユニバーサルデザインを導入した庁舎とし、エレベーター、多機能トイレ(各階)や思いやり駐車場(屋根付)、ユニバーサル駐車スペースを設置するとともに、授乳室、キッズスペースを設置し、子育て世代を含め誰もが安心して利用できる庁舎とします。雪による事故・建物損壊を防ぐため、雪対策を万全にした庁舎とします。建物の高気密高断熱などによる省エネルギー化と、再生可能エネルギー(太陽光発電、地下水熱)を活用した設備導入により、CO2排出削減に努めます。

■ 効率的で機能性・経済性の高い庁舎

町民と職員の動線を区分し、町民の利便性、効率的な行政サービスとセキュリティを高めた庁舎とします。執務室はワンルーム型のユニバーサルレイアウトにより可変性を確保し、将来の行政需要の変化に柔軟に対応できる配置とします。建設コストを抑制し、維持管理、修繕などのメンテナンスコストの削減に努め、ライフサイクルコストの低減を図る庁舎とします。



設計の概要

敷地の概要

| | |
|--------|--|
| 地名・地番 | 山形県東置賜郡川西町大字上小松977番地1 |
| 敷地面積 | 11,453.89㎡ |
| 前面道路 | 西側町道 小松駅東線[幅11.7m(歩道含)] 南側町道 駅東萩野線[幅4.0m] |
| 都市計画区域 | 用途指定なし 建築基準法第22条区域 |

計画建物の概要

| 建物種別 | 新庁舎 | 車庫・エネルギー棟 | 防災倉庫棟 |
|------|-----------|----------------|---------|
| 施設用途 | 町役場庁舎 | 車庫、書庫、機械・電気設備室 | 倉庫(資機材) |
| 構造 | 鉄筋コンクリート造 | 鉄骨造 | 鉄骨造 |
| 階数 | 地上3階建 | 平屋建 | 平屋建 |
| 建築面積 | 2,035.13㎡ | 588.75㎡ | 153.00㎡ |
| 延床面積 | 4,434.36㎡ | 588.75㎡ | 153.00㎡ |

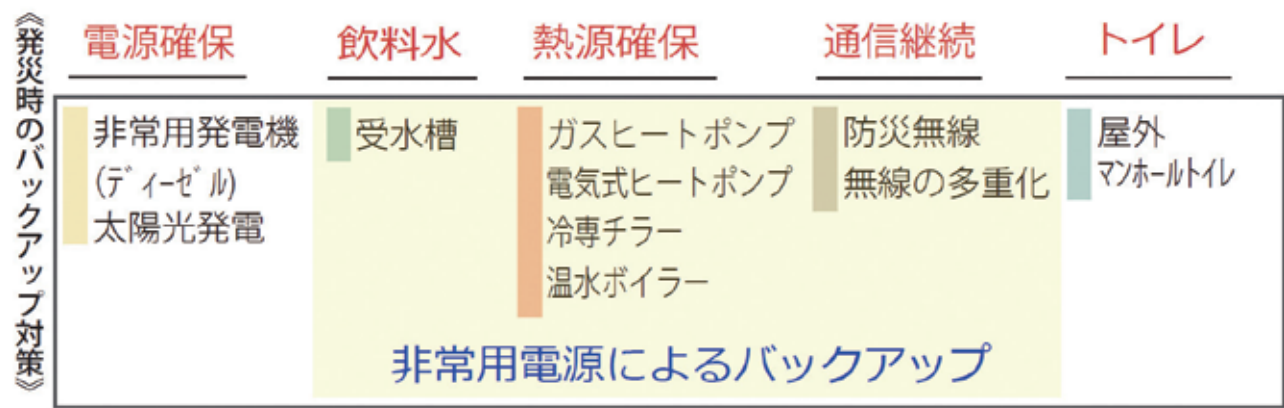
設計のポイント

■ 耐震構造

- ◇庁舎は、最も高い耐震性能（一般の建物の1.5倍）を確保するため、東西に設けたコアを利用して連層壁柱（コア壁）を設置し、地震時に揺れを効率的に抑制する「連層壁柱付ラーメン構造」とします。
- ◇車庫・エネルギー棟は鉄骨造とし、庁舎と同じ耐震性能を確保します。

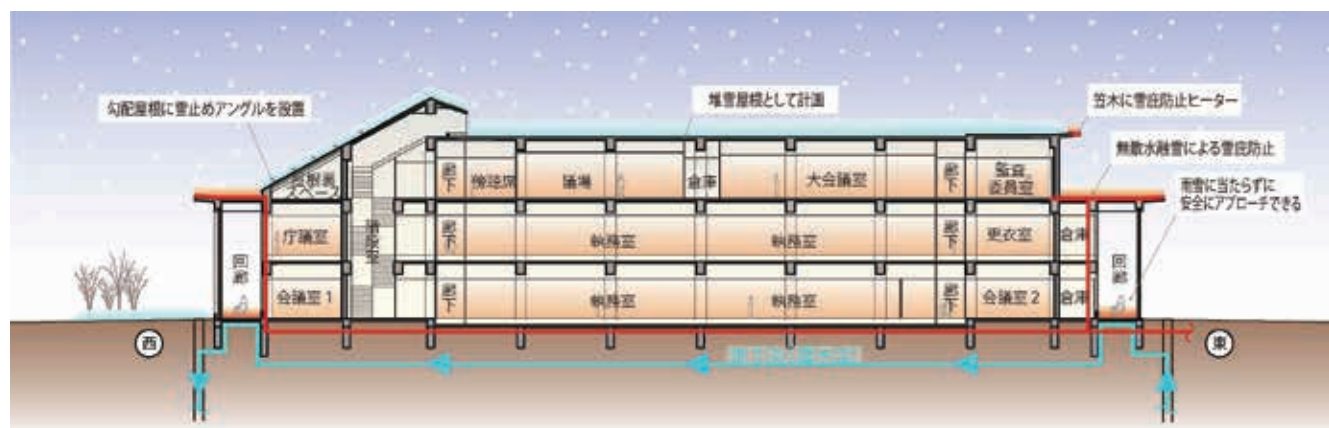
■ 防災対策

- ◇車庫・エネルギー棟には、非常用発電機と受水槽を設置します。
- ◇非常用発電機は、72時間の電力供給が行える容量とし、発災時の電源として活用します。また、受水槽の貯留水は、発災時の飲料水等として活用します。
- ◇発災時も業務が継続可能とするため、庁舎内のサーバー室は機器免震を採用してサーバーの安全性を確保します。



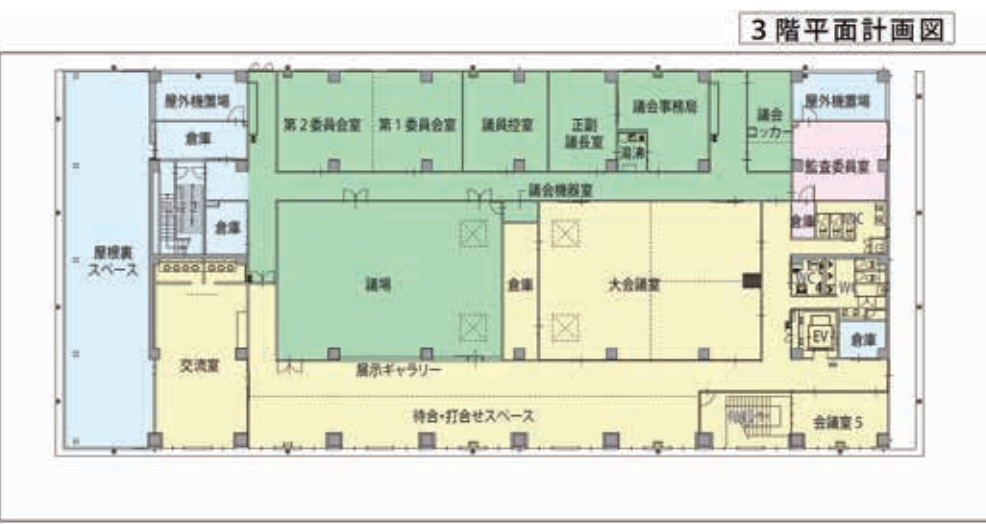
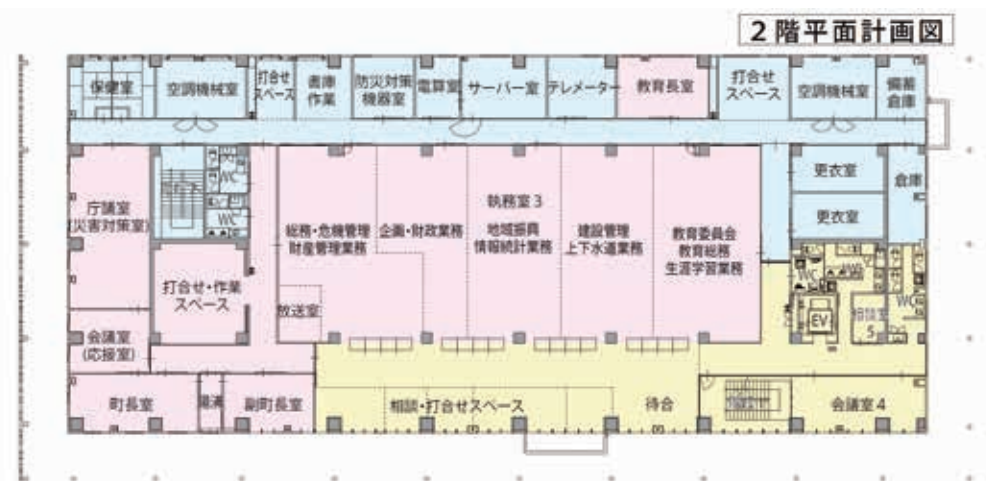
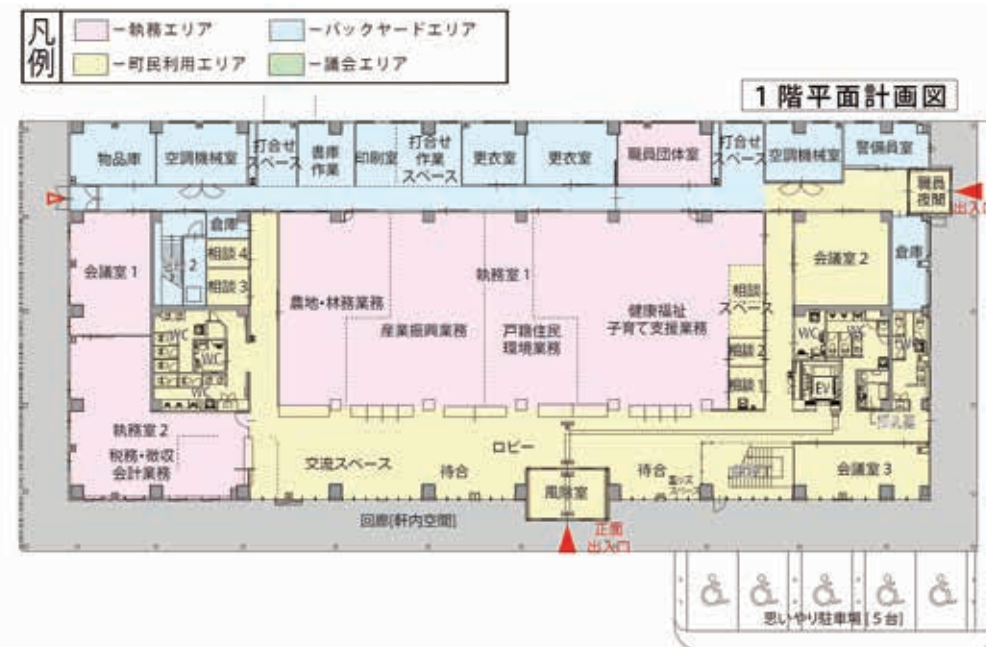
■ 雪対策

- ◇3階屋根からの落雪を防ぎ、建物周囲の安全を確保するために「大庇」と軒内空間である「回廊」を設けます。
- ◇大庇は空調による温水ボイラーを利用した無散水融雪を行い、過度の堆雪や氷柱の発生を抑えます。
- ◇3階東側の笠木部分に雪庇防止ヒーターを設置します。
- ◇思いやり駐車場、回廊は地下水熱を利用した還元式の無散水融雪により、安全性を確保します。



【新庁舎整備に関するお問合せ先】
町未来創造室 ☎ 42-6604 FAX 42-2724

フロアレイアウト



■ 建物の概要

- ◇執務、議会、発災時の災害対策本部機能を持つ
- ◇1、2階に執務室、3階に議会、大会議室を配置し、利用しやすい構成

■ 各階の配置

◆ 1階

- ◇町民の利用が多い業務を集約
- ◇南側ロビーに待合、交流スペース（情報発信コーナー、販売コーナー）、キッズスペースを設置

◆ 2階

- ◇町長室、庁議室を西側に配置し発災時の災害対策本部機能を集約
- ◇北側に電算室・サーバー室・防災対策機器室・テレメーター室を集約して円滑な災害対応に配慮

◆ 3階

- ◇議会部門と監査委員部門を北側にまとめて独立した動線を確保
- ◇大会議室は分割して利用でき、発災時の災害対策にも利用
- ◇交流室を西側に配置し職員の休憩や町民の交流に利用



2分の3成人式 平成最後のみそじん式 ~再会~

ふるさとで 30歳の再会

1月5日(土)、2分の3成人式が浴浴センターまどかを会場に開催されました。昭和62年4月2日~昭和63年4月1日生まれの83名が、友人や中学校時代の恩師との再会を果たしました。



今年度で3回目の開催

2分の3成人式は、同年代が一堂に会し交流を深めることで「連携を深め、今後のまちづくりに参加する」「新たな出会い」「Uターンや定住」の「きっかけ」とすることなどを目的に町が始めた事業で、今年度で3回目です。

対象年代の16名で実行委員会を組織し、企画から運営まで開催に向けた準備を進めてきました。

式当日まで計4回の会議を行う中で、実行委員のつながりも強くなっていました。会議の時間だけでは議論が足りず、会議終了後にはほぼ毎回交流会を開き「多くの人に参加してもらうためにはどういう内容にしたらよいか」「今後どのようにまちづくりに関わっていただけるか」など、熱い議論を重ねていました。

【写真の説明】
 ①受付で友人と笑顔の再会 ②元気に「30歳の主張」保科友希恵さん(第一中卒) ③式典はまたかのロビースペースで開催された ④恩師として出席、あいさつする元玉庭中の松井豊さん

仲間の近況に刺激

第一部の式典では、実行委員長の嶋貫論さん(上小松)から「成人式から10年が経ち、職場での立場や家庭環境も変わっている。今日再会した人と楽しいひとときを過ごしてほしい」「今回の式の参加者で、記念に町に桜を寄贈し、町への恩返しの意味も含め、町外へ出た人がふるさとに帰って来たときに懐かしむような場所をつくりたい」とのあいさつがありました。

また、各出身中学から2名ずつ「30歳の主張」として現在の仕事や今後のまちづくりへの関わり方などを6人が述べ、同級生の想いに参加者たちは刺激を受けていました。式典の最後でサプライズの一幕が。参加者同士のプロポーズがあり、会場は大いに盛り上がりたくさんの歓声と拍手に包まれました。

第二部の懇親会では、浴浴センターまどかが料理や飲み物に囲まれながら、友人との懐かしい思い出話に花を咲かせました。

町まちづくり課 地域振興グループ ☎42-6613

実行委員のみなさん (敬称略)

| 出身中 | 氏名 | 役職 |
|-----|----------------|--------|
| 第一中 | 佐藤 葵 (旧姓: 松浦) | |
| | 米野 愛美 (旧姓: 遠藤) | |
| | 渡部 千明 | |
| | 橋本 一則 | |
| | 嶋貫 論 | 実行委員長 |
| | 駒形 秀樹 (旧姓: 佐藤) | |
| | 渡部 大 | |
| 第二中 | 片倉 尚紀 | |
| | 佐々木雅也 | |
| | 情野頭一郎 | |
| | 鈴木 成美 | |
| 玉庭中 | 高橋かおり | |
| | 梅津 重利 | 副実行委員長 |
| | 寒河江 諒 (旧姓: 和田) | 副実行委員長 |
| | 佐藤 稔 | |
| | 中田 裕子 | |



▲参加者の中で最も早く生まれた向中野さおりさん(一中卒)が乾杯の首領



▲嶋貫論実行委員長



▶今回集まった記念、そして生まれ育った町への恩返しのため、桜を植樹し、同級生をはじめ町民みんなが集まる場所づくりを実行委員会が企画。参加者から寄付を募った。



寄せられた町民の 声 をご紹介します



11 / 21
吉島地区

Q 町が誇るダリアや米沢牛などの特産品や、交流館あいばる・かわにし森のマルシェなど町内施設をPRし、広く知ってもらい、活用することが大切だと思います。

Q 情報発信を強化しながら特産品を広めることや、町内施設の活用をしっかりと進めていきたいと思っています。



Q 子育て中のママたちは、仕事と家庭を両立して頑張っています。子どもが病気にかけたり仕事を休まなければならぬ状態が続くと大変です。支える体制があれば働きやすいと思います。保育所内に一時預かりの保健室のような場所はできないでしょうか？

Q 町内に病児保育があります。各保育所に見守りができる受け皿が必要ということですね。国は、少子化対策として子育てを支援すると言っていますが、現実的に十分ではないし、家庭で子育てをするという考え方が根強いです。町ファミリーサポートセンターなど、お互いに助け合うことで、国の制度の隙間を埋めることができるのではないかと思います。



11 / 27
東沢地区

Q 10年後には農業をする人がいなくなるのではないかと感じています。

東沢は町内でもいち早く法人化したわけですが、将来的に土地改良をしないと生産できないのではないかと心配しています。

Q 町内では5地区の土地改良を行っており、県内で一番整備に取り組んでいます。玉庭地区からも同様の要望をいただいています。県の動向を注視しながら、工事に着手している箇所を早く完成させ、順次計画的に進めていきたいと思っています。



Q 東沢小学校の跡地利用について話し合いをしています。地区内にちよっと立ち寄って人と会ったり、食べたりする場所がほしいと思っています。

Q 先日、震災から約8年経った岩手県大槌町に行ってきましたが、盛り土された場所が住宅地となり、昨年6月に居酒屋がオープンしていました。そこでは、定年退職したマスターが趣味の釣りで捕った魚を調理・提供しながら、人が集まることを第一に考え営業していました。

町内にも同様に何かやりたくてお店を開いている方もいますので、どんな形であれ行動を起こすことが大切だと思います。

12 / 13
犬川地区

Q 山に行ってみると、倒木で沢が埋まっている状態になっています。

町内の危険箇所、特に山間部をまわり、点検していただきたいと思っています。

Q 下小松の山も松枯れ、ナラ枯れが発生しています。最上地方での豪雨もありましたので、本町でもしっかりと管理していきたいと思っています。



Q 羽前小松駅東のスーパーの前は生活道路で利用者も多いので、きれいに除雪してほしいと思います。

Q 町道駅東線は路上に入念に塩をまくなど、他の町道より力を入れて除雪している状況です。しかし、交通量が多いので吹雪になるとどうしても圧雪になってしまいう路線です。ご意見いただいたことをしっかりと受け止めて対策を講じていきます。

(4) 特別職の給与・議員の報酬の状況 (平成29年12月1日現在)

| 区分 | 給料月額等 | | 期末手当 | | | |
|----|--------|----------|----------|---------|---------|--------|
| | 平成29年度 | 条例 | 6月期 | 12月期 | 計 | |
| 給料 | 町長 | 840,000円 | 840,000円 | 1.550月分 | 1.700月分 | 3.25月分 |
| | 副町長 | 670,000円 | 670,000円 | | | |
| | 教育長 | 585,000円 | 585,000円 | | | |
| 報酬 | 議長 | 330,000円 | 330,000円 | 1.550月分 | 1.700月分 | 3.25月分 |
| | 副議長 | 270,000円 | 270,000円 | | | |
| | 議員 | 255,000円 | 255,000円 | | | |

(5) 職員の主な手当の状況

① 期末・勤勉手当

| 区分 | | 6月期 | 12月期 | 合計 | | 役職等による 加算措置 |
|-----|----|---------|---------|--------|---------|-----------------|
| | | | | 平成29年度 | 前年度(参考) | |
| 川西町 | 期末 | 1.225月分 | 1.375月分 | 2.60月分 | 2.60月分 | 有 (加算率5~15%) |
| | 勤勉 | 0.85月分 | 0.85月分 | 1.7月分 | 1.6月分 | 有 (加算率5~15%) |
| 国 | 期末 | 1.225月分 | 1.375月分 | 2.60月分 | 2.60月分 | 有 (加算率5~15%) |
| | 勤勉 | 0.85月分 | 0.85月分 | 1.7月分 | 1.6月分 | 有 (加算率5~15%) |

② 退職手当

| 区分 | 支給率 | | | | その他の 加算措置 | 一人当たりの 平均支給額 |
|-------|------------|-----------|-----------|---------|--------------|-----------------|
| | 勤続20年 | 勤続25年 | 勤続30年 | 最高限度額 | | |
| 自己都合 | 20.445月分 | 29.145月分 | 36.105月分 | 49.59月分 | 有 | 1,802万円 |
| 勸奨・定年 | 25.55625月分 | 35.5825月分 | 42.4125月分 | 49.59月分 | | |

(注) 一人当たりの平均支給額は、平成28年度に退職した全職員分の平均額です。

③ 時間外勤務手当 (一般会計実績)

| 区分 | 平成29年度 | 平成28年度(参考) |
|------------------|----------|------------|
| 総支給額 | 52,657千円 | 51,173千円 |
| 一人当たりの 平均支給年額 | 294千円 | 281千円 |

(注) 支給額には、選挙事務に関する時間外勤務手当は含みません。

④ ラスパイレス指数

| 平成26年度 | 平成27年度 | 平成28年度 | 平成29年度 |
|--------|--------|--------|--------|
| 100.2 | 97.5 | 97.5 | 98.6 |

(注) ラスパイレス指数とは、国家公務員の給与水準を100とした場合の地方公務員の給与水準を示す指数です。

問合せ先
町総務課 行政管理グループ ☎42-6610

川西町における人事行政の 運営等の状況をお知らせします

町職員の任用、給与、服務や勤務条件など人事行政の運営状況についてお知らせします。
なお、紙面の都合上抜粋したものを掲載しておりますので、全体は町ホームページをご覧ください。

任免及び職員数に関する状況

(1) 任命の状況

| 採用 (平成29年4月1日付) | | 退職 (平成28年度中) | |
|-----------------|----|--------------|-----|
| 職種別採用状況 | | 職種別退職状況 | |
| 行政職 | 6人 | 行政職 | 13人 |
| 計 | 6人 | 計 | 13人 |

(2) 部門別職員数 (各年4月1日現在)

| 部門 | 職員数 | | 対前年 増減数 |
|--------|--------|--------|------------|
| | 平成29年度 | 平成28年度 | |
| 一般行政部門 | 131 | 133 | ▲2 |
| 特別行政部門 | 43 | 48 | ▲5 |
| 公営企業等 | 21 | 21 | ±0 |
| 合計 | 195 | 202 | ▲7 |

(3) 級別職員数の状況 (平成29年4月1日現在)

| 区分 | 1級 | 2級 | 3級 | 4級 | 5級 | 6級 | 技能労務職等 | 合計 |
|--------|----------------|----------------|----------------|----------------|----------------|---------------|--------|------|
| 代表的な職務 | 主事補・主事 | 主事 | 主任 | 主査 | 主幹 | 課長 | | |
| 平成29年度 | 33人 (19.1%) | 18人 (10.4%) | 20人 (11.6%) | 50人 (28.9%) | 39人 (22.5%) | 13人 (7.5%) | 22人 | 195人 |

(注) 1 川西町一般職の職員の給与に関する条例及び同条例の施行に関する規則等に基づく給料表の級区分による職員数です。
2 () の構成比率は、一般行政職(1級~6級)のみの比率です。

職員の給与の状況

(1) 人件費の状況 (平成29年度一般会計決算)

| 住民基本台帳人口 (平成29年度末) | 歳出額(A) | 実質収支 | 人件費(B) | 人件費率 (B/A) | 平成28年度の 人件費率(参考) |
|-----------------------|------------|----------|-------------|---------------|---------------------|
| 15,428人 | 105億 470万円 | 2億 343万円 | 16億 2,254万円 | 15.4% | 14.9% |

(注) 人件費には、特別職(常勤・非常勤)に支給される給料、報酬等を含みます。

(2) 職員給与費の状況 (平成29年度一般会計決算)

| 区分 | 職員数 | 給与費 | | | | 一人あたりの 給与費(年額) |
|--------|------|------------|---------|------------|-------------|-------------------|
| | | 給料 | 職員手当 | 期末・勤勉手当 | 給与費計 | |
| 平成29年度 | 192人 | 7億 3,093万円 | 5,774万円 | 2億 9,180万円 | 10億 8,047万円 | 563万円 |

(注) 1 職員手当には時間外勤務手当、退職手当および児童手当を含みません。
2 本表における職員数は、一般会計に計上された職員数です。

(3) 職員の平均給料月額および平均年齢 (平成29年4月1日現在)

| 区分 | 平均給料月額 | 平均年齢 |
|-------|----------|-------|
| 一般行政職 | 317,700円 | 41歳5月 |
| 技能労務職 | 351,300円 | 47歳3月 |

(注) 本表の数値は、一般会計に計上された各職種の平均です。

決められた方法で
ごみ出ししましょう

町では、家庭から出るごみを下表の通りに分けて収集するほか、小型家電の収集(年4回)や粗大ごみの回収(受付期間限定)を行っています。

Table with 4 columns: 種類, 可燃ごみ, 不燃ごみ, 資源ごみ, 資源物

家庭で行うごみの分別は、再利用できる資源を増やし、ごみ処理にかかる費用を減らします。また、分別はごみ処理施設や焼却灰の埋め立て施設への負担を減らすことにもつながります。みなさんのご協力をお願いします。

こんなごみは
出すときにご注意を

- 「食品トレーのラップ」は可燃ごみへ
●「ペットボトル」はキャップとラベルをはがして
●汚れているものは資源化できません

町住民生活課 生活環境グループ ☎42-6618

分ければ「資源」 混ぜれば「ごみ」

ごみの分別にご協力ください

環境省「COOL CHOICE」に
賛同しています

温室効果ガス削減のための国民運動「COOL CHOICE(クールチョイス)」。

冬の省エネにご協力ください

12月~3月まで「家族団らん 心あったか 笑顔で省エネ」をスローガンに「冬の省エネ県民運動」を実施中です。

ごみを増やさない！
そんな工夫も大切

ごみを減らすことはごみ袋を購入する費用を減らすことにつながり、結果的に家計に優しくなります。

- 【ポイント】
●買い物は、マイバックで！
●なるべく簡易包装の品物を選びましょう！
●リターナブル瓶、容器を活用しましょう！
●生ごみは水を切って出しましょう。また、コンポストなどでたい肥づくりに挑戦してみましょう！
●リサイクルショップやフリマアプリなどを活用してみましょう！
●スーパーなどの店頭回収(食品トレーや牛乳パックなど)を利用してみましょう！
※それぞれの店舗の出し方に従ってください。

町役場跡地活用
計画策定委員会
を開催しました

町では、現在、現役場庁舎及び中央公民館の跡地活用計画の策定に取り組んでいます。このたび、計画策定のための外部委員会として「川西町役場跡地活用計画策定委員会」を設置し、第1回目の委員会を、平成30年12月18日(火)に開催しました。



▲第1回会議の様子

町未来づくり課 政策調整グループ ☎42-6695

まちづくりマイスター
認定者10名をご紹介します

町では、平成23年度から「まちづくりマイスター養成講座」を開設し、地域を支えるまちづくりマイスターを育成しています。

まちづくりマイスター
ってどんな人？

地域づくり活動や地区経営母体の運営などに必要なスキルを身に付けた次代を担う人材です。受講生たちは全8回の講座で、会議の設計やファシリテーション、課題解決方法などを学び、必要な講義を全て受講することで「まちづくりマイスター」に認定されます。

今年度の主な活動内容

受講生がチームとなって企画立案・運営を行う実践活動と、学びを共有する公開講座の2本立てのイベント「川西町画わくわくわく」を昨年11月17日(土)に開催しました。公開講座では動画を活用した効果的な情報発信の手法を



猪目 朱美 さん (東沢)

講座を通して、より川西町が好きになりました。町民の方々との関わりを大切にしながら、川西町を盛り上げたいという努めたいです。

認定者をご紹介します

学び、実践活動では動画とフェスをキーワードに100名以上の参加者のみなさんと交流を深めました。また、昨年度認定された先輩マイスター7名が企画委員となり、受講生の活動をサポートしました。



小形 悠介 さん (吉島)

実践講座ではイベントをゼロから作るのが大変でしたが、受講生の仲間と協力して無事開催できました。この経験を今後活かしていきます。



黒木 紫帆 さん (米沢市)

活動を通して、川西町についてもっと知りたいという思いが強まりました。これからはマイスターとして、川西町を盛り上げていきたいです。



小関 未夢 さん (小松)

川西町の魅力を再確認し、それを発信する術を学ぶことができました。今回の経験を活かせる機会があれば、積極的に活用したいです。



齋藤 由惟 さん (小松)

「まちづくりは人づくり」人を動かす力はやはり人だと改めて感じられた講座でした。自分もその一人となれるよう行動を起こしていきたいです。



寒河江 一満 さん (中郡)

無事認定を受けることができよかったです。これからはより一層町の活性化のために動き、川西の若者の活気に形にしていきたいです。



島貫 善和 さん (吉島)

仕事との両立が大変でしたが、学ぶことが多く楽しく活動できました。今後は、川西町が活力あふれた町になれるようにしていきたいです。



白井 聖秀 さん (米沢市)

認定までの活動を通して、川西町が大好きになりました。今後、少しでもまちづくりのお役に立てるように尽力してまいります。



高橋 亜由美 さん (玉庭)

養成講座で経験出来たこと、再確認したこと、痛感したこと、学んだ知識！これからは自己満足で終わらせない言動を心がけて参りたい所存です。



米野 哲郎 さん (小松)

認定を受けたからといって自動的に町が活性化される訳ではなく、誰かが喜んでくれる訳でもない。活かすも活かさぬも今後の自分次第である。

町内どこでも乗降可能！毎日運行！
デマンド型乗合交通



平成17年からスタートした「デマンド型乗合交通」は、タクシーに他の方と乗合して移動するため、安い料金で利用できることが特徴で、多くの方々にご利用いただいています。「町内どこでも乗降可能」「土日祝日関係なく毎日運行」ですので、ぜひご利用ください。

受付は住民生活課で

ご利用には事前に会員登録が必要で、「会員登録」に必要事項をご記入のうえ提出するか、お電話での申し込みも受け付けます。

●利用方法

利用日の1週間前から前日まで予約センターに電話

●予約受付

午前8時30分～午後5時
※利用日前日は午後4時まで

予約センター
☎42-3288

●運行便

毎日9便（午前5、午後4）
▼午前：7時30分便、8時30分便、9時30分便、10時30分便、11時30分便

▼午後：1時便、2時便、3時便、4時便

※運行便の時間は、タクシーが会社を出発する時間です。

▼目的地：町内どこでも

▼料金：一律500円

※福祉タクシー利用助成券が使用できます。

●ご利用のお願い

①キャンセルする場合は、必ず予約センターにお電話をお願いします。

②小学生未満のお子さんは無料ですが付添人が必要です。また、一人で乗降できない方のご利用にも付添人が必要です（付添人の方の会員登録も必要です）。

③予約した目的地以外で降りることはできません。

町住民生活課 生活環境グループ ☎42-6616

第19回統一地方選挙に関するお知らせ

その1票が新しい時代を創る

平成31年4月7日執行予定の山形県議会議員選挙（東置賜郡選挙区）と平成31年4月21日執行予定の川西町議会議員選挙に関する説明会及び立候補届出受付などを次のとおり開催します。

山形県議会議員選挙（東置賜郡選挙区）

立候補届出予定者説明会
及び出納責任者説明会

▼日時：3月5日（火）

午前10時から

▼場所 置賜総合支庁 2階講堂

町選挙管理委員会置賜地方事務局 ☎26-6100

立候補届出受付

▼日時：3月29日（金）

午前8時30分～午後5時

▼場所 置賜総合支庁 2階講堂

川西町議会議員選挙

立候補届出予定者説明会
及び出納責任者説明会

▼日時：3月20日（水）

午後1時30分から

▼場所 町中央公民館 視聴覚室

町選挙管理委員会事務局 ☎42-6689

立候補届出受付

▼日時：4月16日（火）

午前8時30分～午後5時

▼場所 町中央公民館 大ホール

☎42-6689

デマンド交通利用の流れ



Jアラート全国一斉
情報伝達訓練



緊急時に迅速かつ確実な情報伝達ができるよう、Jアラートによる全国一斉情報伝達訓練が実施されます。

▼訓練実施日時

2月20日（水） 午前11時

▼防災無線からの放送内容

「これは、Jアラートのテストです。」

「こちらは、ぼうさいかわにしです。」

「下がりチャイム音」

▼放送内容の再確認方法

防災行政無線から放送された内容は、次の「防災情報レフォンサービス」で確認できます。

☎42-4261

☎42-4262

☎42-4263

町総務課危機管理グループ ☎42-6612

今年4月から開始
【国民年金】産前産後期間の免除制度



次世代育成支援の観点から、国民年金第1号被保険者が出産を行った際には、出産前後の一定期間の国民年金保険料が免除される制度が始まります。

保険料の免除期間

出産予定日又は出産日が属する月の前月から4か月間

※多胎妊娠の場合は、出産予定日又は出産日が属する月の3か月前から6か月間

※出産とは、妊娠85日（4か月）以上の出産を言います。

（死産、流産、早産された方を含む）

※平成31年4月以降の期間が免除の対象となります。

（平成31年2月出産の場合、平成31年4月分のみ免除）

対象者

「国民年金第1号被保険者」で出産日が平成31年2月1日以降の方

町住民生活課 戸籍住民グループ ☎42-6615

米沢年金事務所 ☎22-4220

受付開始日

平成31年4月1日

（出産予定日の6か月前から提出可能）

手続きに必要なもの

○基礎年金番号が分かるもの（年金手帳や国民年金保険料の納付書など）

○マイナンバーカードまたはマイナンバー通知カード

○本人確認書類（運転免許証、パスポートなど）

○印かん（本人が署名する場合は不要です）

※出産前に申請するときは、

出産予定日を明らかにする書類（母子健康手帳など）が必要

※出産後に申請するときは、原則として出産日を証明する書類は不要です。

申請場所

町住民生活課まで

わが町のたからものシリーズ⑪

俵雪



▲町交流館あいばる敷地内に出現した直径12cm程度の俵雪（1月9日撮影）

俵雪（雪俵とも）とは、薄く積もった雪が風によって円筒状に巻きあげられる現象で、積雪の状態や吹きつけの風の強さ、地形など様々な条件が揃わなければ発生しない大変珍しいものです。雪の形が俵のように見えることがその名の由来といわれています。

一般的には「雪まくり」と呼ばれ、もとは山陰地方での呼び名でしたが、イギリスでの呼び名「スノーローラー」の訳語として、大正時代初期頃から広く知られるようになりました。ドイツでは「雪のワルツ」、富山では「天狗の雪投げ」など様々な呼び名があります。

「俵雪」の言葉は、古くは元禄14（1701）年の余目（現庄内町）の古老による記録にみられ、「正月にたわら

雪を見た」旨が記されています。江戸時代後期には、庄内地方の農民が「豊作の印もしろし俵雪」という俳句を詠んでいます。

県内では、稲が実る田んぼの上の雪原に出現することが多い俵雪。古くから豊作の吉兆と考えられ、長きにわたり伝承されてきました。町内では、吉島地区内の一か所です。当数の俵雪が出現した記録があるなど、運が良ければ各地区で見られます。もしかしたら、今年もこの瑞に出逢えるかもしれません。

天皇陛下御即位30年をお祝いする記事をお知らせします

設置場所 町役場 正面玄関ロビー

設置日時 2月24日(日) 午前9時～午後5時

町総務課 行政管理グループ ☎42-66610

有機農業研修会を開催します

日時 2月23日(土) 午後2時～4時

会場 町農村環境改善センター

講師 金子美登氏 ※埼玉県小川町で有機農業歴45年の方です。

演題 有機農業を通して食と農の未来を考える

申込 2月21日(木)までに電話。定員(30名)に達し次第、締切り。

町産業振興課 農業グループ ☎42-66641

書き損じはがきを回収します

山形県高等学校青少年赤字連絡協議会では、国際活動の一環として書き損じはがきの回収活動を行っています。

回収場所 健康福祉課窓口 回収期限 12月27日(金)まで

町健康福祉課 福祉グループ ☎42-66635

いきいき農業者交流会を開催します

この交流会は、農業者の交流の場として視察研修や講演会などを開催するものです。

今年度2回目、通算5回目となる今回は、より良く生きることや女性が社会で輝くことなどがテーマの講演会です。

日時 3月1日(金) 午後1時～3時

場所 町中央公民館 視聴覚室

置賜定住自立圏共生ビジョン(案)にご意見をお寄せください

置賜3市5町で構成する「置賜定住自立圏」において、圏域の将来像や具体的な取り組みをまとめた「置賜定住自立圏共生ビジョン」の策定を進めています。

この共生ビジョン(案)に対するご意見を広く募集します。

共生ビジョン(案)の閲覧場所

- 1 米沢市ホームページ
2 米沢市総合政策課(米沢市役所3階)
3 米沢市情報公開コーナー(米沢市役所4階)
4 米沢市内各コミュニティセンター
5 川西町未来づくり課(川西町役場2階)

意見の提出先

- 1 置賜3市5町の住民勤務している方
2 置賜3市5町の学校に在学している方
3 置賜3市5町の学校に在学している方
4 共生ビジョン(案)に何らかの利害関係を有する方

意見の提出方法 任意の様式に、ご意見、住所、氏名、電話番号を記入のうえ、①～⑤のいずれかの方法でご提出ください。

意見の提出先 〒992-8501 米沢市金池五丁目2番25号 米沢市役所総合政策課 FAX 24-4540 メール seisaku-ka@city.yonezawa.yamagata.jp

募集期間 2月20日(水)～3月11日(月) (米沢市ホームページから)

入場料 無料

春待ち市と音音楽祭

日時 2月23日(土)・24日(日) 午前10時～午後4時

会場 川西町フレンドリープラザ



音楽祭(入場無料) 2月24日(日)開催 JAZZやカン トリーミュージック、吹奏楽、リコーダーアンサンブルなど、多彩なジャンルの音楽が1つの会場で楽しめます。

美味しい・楽しいもの、そして素敵な音楽を満喫できる「春待ち市」と「春待ち音楽祭」。プラザで贅沢な1日をお楽しみください。

マーケット

カレーや牛すじ煮込みの料理、カフェ、スイーツ、雑貨、ハーブグッズなど数多くのお店が集結!

ワークショップ

アロマクリームやリース作り、可愛いスプーンアレンジ、ハンドケアマッサージュなどの体験ができます。



町観光協会 ☎54-11515

観光案内研修会を開催します



イザベラ・バードが「東洋のアルカディア」と称したと言われている諏訪峠からの眺め

「東洋のアルカディア」という言葉を一度は耳にしたことがあるのではないだろうか。これは、イギリス人の旅行家イザベラ・バードが置賜地方を訪れた際に残した言葉だと言われている。

地を、彼女の辿った足跡と合わせて学びましょう。テーマ:バードが触れた東洋のアルカディア 日時:3月17日(日) 午後2時～3時30分 場所:浴槽センターまどか1階会議室

ハーブガーデンフェア限定メニュー 協力店を募集

町では、今年6月に開催する置賜公園ハーブガーデンフェアにて、イベントとコラボしたランチやスイーツの販売にご協力いただける店舗を募集しています。

フェア期間中は来園された方に協賛店にも足を運んでいただき、川西町をより楽しんでもらえるようにしたいと考えています。出店に興味がある方はお問合せください。



昨年提供されたマルゲリータピザとジェノベーゼパスタ

町産業振興課 商工観光グループ ☎42-66645

低栄養を予防して 健康寿命を伸ばそう！

高齢者の低栄養は筋力低下による転倒、骨折や認知症など要介護状態のリスクを高めます。

厚生労働省の調査では、65歳以上の女性の約2割、80歳以上では男女とも約2割が低栄養傾向にあると分かりました。

年を取ると買い物や調理がおっくうになり食生活が単調になったり、食事回数が減ったりしがちです。

元気で長生きできるように日々の食生活に気を付けましょう。

地域包括支援 センターだより



介護予防
生活支援
健康増進
地域包括支援センター

— 低栄養予防のポイント —

体重の変化に 気を付けましょう

6か月以内に2～3キログラムの体重減少があった方は、特に気を付けましょう。

必要な栄養が摂れていない可能性があります。



食事をしっかり 摂りましょう

一日3食しっかり食べ、たんぱく質（卵、肉、魚介類、大豆・大豆製品、乳製品など）も毎食摂りましょう。



筋力の衰えを 簡単にチェック！

ふくらはぎの最も太い部分を両手の親指と人差し指で囲んでみましょう。（指輪っかテスト）隙間ができる人は要注意です。



町健康福祉課 介護支援グループ内 町地域包括支援センター ☎42-6638

町健康福祉課福祉グループ ☎42-6635

- 【数え百歳を迎えられたみなさん】
- 高橋ますさん（上小松）
 - 長澤アサヨさん（高山）
 - 原田よしさん（上奥田）
 - 中山やすさん（そよ風の森）
 - 島津れいさん（そよ風の森）



▲そよ風の森にて、町長から花束を受け取る中山やすさん

町では百歳顕彰条例に基づき長寿を祝福するため、今年数え百歳を迎えられた大正9年生まれの方々、原田町長より顕彰状と記念品を贈呈しました。

数え百歳を迎えられたのは左記の5人です。おめでとうございます。

祝 百歳おめでとう！

大正9年生まれの5人を顕彰

継続して治療が必要な患者さんは、近隣の病院へご紹介いたします。

公立置賜川西診療所 ☎42-2151

今年4月から 川西診療所 リハビリテーション科が休止

毎週水曜日午前に実施しているリハビリテーション科の診療は、設備の老朽化などの事情により、平成31年4月から休止することになりました。

ご理解のほどお願いします。なお、総合診療科・内科・整形外科はこれまで通り診療します。

お子さんの健診など

| 〈項目〉 | 〈期日・対象者〉 |
|-------------|-----------------------------------|
| 9・10か月児健康教室 | 期日：3月27日(水) 対象：H30.5.1～6.30生まれ |
| 1歳6か月児健康診査 | 期日：3月15日(金) 対象：H29.7.1～8.31生まれ |

〈受付時間〉午後1時15分～1時30分

〈会場〉町生きがい交流館

ぴかぴか歯っぴい教室

お子さんや妊婦さんなどを対象に歯科健診やフッ素塗布（希望者500円）を行います。

〈期日〉3月28日(木)

〈場所〉町生きがい交流館

| 〈対象者〉 | 〈受付時間〉 |
|-------------------------------|-------------|
| 平成29年3月生まれの幼児 | 13:20～13:30 |
| 平成28年3月、9月 平成30年1月生まれの幼児ほか | 13:30～14:00 |
| 妊婦・夫 | 13:50～14:00 |

こあらっこ広場

妊婦さんやママの交流や情報交換の場です。体重測定や町保健師への相談もできます。

〈日時〉3月11日(月)

午前11時30分～午後0時30分

〈場所〉町生きがい交流館

〈対象〉妊婦さん、1歳未満のお子さんとママ

〈申込〉不要です。お気軽にお越しください。

お子さんの予防接種はお済みですか？

■ 3月1日～7日は「こども予防接種週間」

お子さんの母子健康手帳を確認いただき、未接種の予防接種がありましたら主治医にご相談のうえ早めに受けましょう。ご不明な点はお問い合わせください。

■ 次の方は、今年度中に接種しましょう

- 麻しん風しん第2期
平成24年4月2日～平成25年4月1日生まれ
- ジフテリア破傷風
平成18年4月2日～平成19年4月1日生まれ
- 日本脳炎第2期
平成20年4月2日～平成21年4月1日生まれ
平成12年4月2日～平成13年4月1日生まれ

町健康福祉課 健康推進グループ ☎42-6640

玄米ダンベルニギニギ体操の集い

健康づくりのため、現在より10分多く身体を動かそう！

〈日時〉3月5日(火) 午後1時30分～2時30分

〈場所〉町生きがい交流館

〈内容〉健康運動サポーターによる「玄米ダンベルニギニギ体操」

〈参加料〉無料

〈申込〉3月1日(金)まで電話で申込

〈その他〉健幸マイレージポイント10ポイント贈呈

適正受診を心がけましょう ★今月のポイント★

かかりつけ薬局を持つと、自分に合ったサポートを受けることができます。

- 薬歴（薬の記録）や体質を把握・管理してくれる
- 薬の飲み合わせ、飲み方の助言が受けられる
- アレルギーや副作用がないか確認できる

子育て支援医療証を交付します

■ 今月の対象者

年齢：1歳児～小学6年生

誕生日：2月2日～3月1日

■ 交付日 2月22日(金)（発送予定）

町健康福祉課 健康推進グループ ☎42-2114



子育て支援センターこあらだより

＊ルンロン子育て広場 午前9時30分～11時30分

3月1日(金) ひなまつりをたのしもう 身体測定③

3月14日(金) 1年間ありがとうお別れ会

＊育児相談（保健師） 午前9時30分～11時30分

3月7日(金) 申込不要です。お気軽にご相談ください。

＊町立幼児施設開放日 午前10時～11時

美郷幼稚園 3月4日(日)

町子育て支援センターこあら ☎44-2822

＊幼児こたばの相談室 午前9時～（完全予約制）

2月18日(日)・3月18日(日)

申込・町教育総務課 ☎42-6671

くらしの情報掲示板

募集

山形県社会福祉事業団 職員募集

- ▼募集職種・採用人数
 - ① 援助員 1〜2名程度
 - ② 管理栄養士 3名程度
 - ③ 理学療法士又は作業療法士 1名程度
 - ④ 看護師又は准看護師 3名程度
- ▼受験資格：昭和34年4月2日以降に生まれた方で各職種の有資格者
- ※詳細はホームページをご確認ください。
- ▼採用日：平成31年4月1日以降
- ▼受付期限：3月29日(金)
- ▼待遇：給与等その他の勤務条件は、当法人の就業規則等による
- ▼申込方法：ホームページをご覧くださいか、左記までお問い合わせください。

自衛官等募集

- ▼募集種目
 - ① 自衛官候補生
 - ② 予備自衛官補 (一般・技能)
- ▼対象
 - ① 18歳〜32歳の方
 - ※32歳の方は問合せ下さい。
 - ② 一般：18歳〜33歳の方
 - 技能：18歳以上の方
- ※資格により異なります。
- ▼受付期限
 - ① 3月5日(火)
 - ② 4月12日(金)
- ▼試験日
 - ① 3月9日(出)
 - ② 4月下旬
- ▼試験会場：①②ともに陸上自衛隊神町駐屯地(東根市)
- ▼自衛隊米沢地域事務所

〒990-2473
山形市松栄1-5-45
023-685-8033

お知らせ

ふれあい看護体験

病院や福祉施設で患者さんとのふれあいを通して、命や医療、看護について考えてみませんか。一般の方に看護の仕事を実験いただけます。

お知らせ

見つけよう、君の未来！
申込不要、入場料無料です。
▼日時：3月9日(出)
午前10時〜午後4時
▼会場：イオンモール天童 (天童市)

相談

マザーズおしごと相談会in米沢

- ▼日時・内容

3月4日(月)
○午前11時〜正午
セミナー「話し方を知ろう！」(要予約)
○正午〜午後2時
個別相談会
- ※どちらかのみ参加可。
- ▼会場：ハローワーク米沢 (米沢市)
- ▼対象：就職を考えている子育て中の女性
- ※受講中や相談中は同室で保育スタッフがお子さんをお預かりします。
- ▼マザーズジョブサポート山形

023-665-5915

住まいの無料法律相談

- ▼日時：3月28日(木)
午後1時30分〜
- ▼会場：置賜総合支庁5階
- ▼人数：先着3名(1人40分)
- ▼申込：左記まで事前に申込みください。
- ▼(株)西王不動産置賜事務所

24-12332

3月 無料相談

| 内容 | 日時 | 場所 | 予約・問合せ先 |
|---|------------------------------------|-----------------------|----------------------------|
| 健康相談 <small>(こころ・ひまこもりの相談含む)</small> | 3月11日(月)・25日(月) 午前8時30分〜午後5時15分 | 町健康福祉課 | 町健康福祉課 ☎42-6640 |
| 特設人権相談 | 3月6日(水) 午後1時30分〜4時 | 健康福祉センター (旧町立病院2F) | 町住民生活課 ☎42-6616 |
| 弁護士消費生活相談 | 3月13日(水) 午後2時〜4時 | 町役場会議室 ※要事前予約 | 町住民生活課 ☎42-6616 |
| 行政相談 | 3月20日(水) 午後1時30分〜4時 | 健康福祉センター (旧町立病院2F) | 町住民生活課 ☎42-6616 |
| 心配ごと相談 | 毎週水曜日 午後1時30分〜4時 | 健康福祉センター (旧町立病院2F) | 町社会福祉協議会 ☎46-3040 |
| 多重債務相談 | 毎週火曜日 午後6時〜8時 | 山形さくらんぼの会 事務所(山形市) | 山形さくらんぼの会 ☎023-633-9353 |

2・3月 水道修理当番

080-6008-8330 修理当番直通電話
080-6008-5331

町水道工事業者では、水道の故障、漏水などの際、当番制で修理をお受けします。上記番号で直接当番につながります。なお、調査費や修理費等については実費負担となります。

| 期間 | 当番店(社) | 電話番号 |
|------------|---------------|----------|
| 2月11日~17日 | (株)佐々木建設 | ☎42-4171 |
| | (株)黒澤技建 | ☎42-6351 |
| 2月18日~24日 | (有)米野建設 | ☎42-2392 |
| | サイトウ電気設備工業(株) | ☎42-4111 |
| 2月25日~3月3日 | (株)殖産工務所 | ☎42-3500 |
| | 齋藤設備 | ☎42-2480 |
| 3月4日~10日 | スガイ住設 | ☎42-3987 |
| | (株)藤島建設 | ☎42-3166 |
| 3月11日~17日 | (株)藤倉設備 | ☎42-3366 |
| | (株)佐々木建設 | ☎42-4171 |
| | (株)黒澤技建 | ☎42-6351 |

B型肝炎訴訟特措法 無料相談会

B型肝炎に感染した方を救済するための相談会を行います。

▼電話相談会
▼日時：2月23日(土)
午前10時〜午後3時
▼内容：B型肝炎特別措置法に基づく給付金支給手続に

に関する相談(相談料無料ですが通話料がかかります)
▼電話番号
025-223-1130

▼無料相談会
▼日時：4月13日(土)
午後1時30分〜4時
(午後3時受付終了)
▼会場：置賜総合文化センター (米沢市)

▼内容：B型肝炎特別措置法

※担当弁護士がお決まりでご利用いただけます。

▼対象：集団予防接種でB型肝炎になった人とその家族

※個人情報厳守します。
※事前申込が優先ですが、当日お越しいただいてもお受けできます。

※担当弁護士がお決まりでご利用いただけます。



学ぼうフェア

学校案内やオープンキャンパス情報などの配布
▼大学コンソーシアムやまがた
023-628-4842

来場予定の場合は、事前にご連絡ください。
▼全国B型肝炎訴訟新潟事務所
025-223-1130

小さな掛金、大きな補償

スポーツ安全保険

対象となる事故
団体・グループ活動中の事故 / 往復中の事故

4名以上の団体・グループで
ご加入ください。

2019年4月1日午前0時から
2020年3月31日午後12時まで

補償内容は、加入区分によって異なります。
詳しくは、ホームページをご覧ください。

| 加入区分 | 補償対象となる団体・グループ活動 | 加入区分 | 年間掛金(1人当たり) |
|------------|---|-------------------------|------------------|
| 子ども(中学生以下) | スポーツ活動 文化活動 ボランティア活動 地域活動 | A1 | 800円 |
| 大人(高校生以上) | 上記団体活動に加え、個人活動も対象 | AW | 1,450円 |
| | スポーツ活動(指導・審判を含む) ※右記年齢の判断は、「2019年4月1日」と「掛金の支払い手続きを行う日」のいずれか遅い日の年齢を基準とします。 ※A2区分で対象となる活動も補償されます。 | C 6歳以下 B 65歳以上 | 1,850円 1,200円 |
| | 文化活動 ボランティア活動 地域活動 準備・片付け・応援・団員送迎 ※スポーツ活動中の事故は補償の対象外です。 | A2 | 800円 |
| 全年齢 | 危険度の高いスポーツ(指導・審判を含む) | D | 11,000円 |

年間掛金には、制度運営費(10円)が含まれます。

公益財団法人 スポーツ安全協会 山形県支部
(公財)山形県体育協会内
TEL 023-642-8321 電話受付時間 午前9時〜午後5時(土、日、祝日を除く。)

保険の詳しい内容、資料の請求は、ホームページをご覧ください。
※インターネットからも加入受付をおこなっております。

この広告はスポーツ安全保険の概要についてご紹介したものです。ご加入の際には、必ず「スポーツ安全保険のあらまし」および「重要事項説明書」をよくお読みください。詳細は保険約款および特約書によりますが、ご不明の点がございましたら(公財)スポーツ安全協会または東京海上日動火災保険(株)までお問い合わせください。

〈引受幹事保険会社〉
東京海上日動火災保険株式会社
担当課 公務第2部 文教公営室
TEL 03-3515-4346(平日9:00~17:00)
(共同引受保険会社(2019年4月予定))
あいあいニッセイ同和 邦和火災 廣保ジャパン日本興亜
大南火災 東京海上日動 日新火災 三井住友海上 AIG損保
2019年12月現在 18 TOP15



ちまるデザイン室

川西町地域おこし協力隊
電話：0238-42-6694
メール：chimaru@ms5.omn.ne.jp

協力隊としての活動期間も、とうとう残り2カ月を切りました。が、最後の活動月である3月に夜の図書館のコーディネートや企画展など3つも催しがあるため、現在はその準備に追われています。中でも一番思い入れがあるのは、広報誌「たまげた」第3号の発行でしょうか。協力隊1年目の頃から作り始めたので、ある意味一緒に成長してきた同期のような存在。締めくくりの年にふさわしい出来になるよう、編集・執筆作業を進めております。ちなみに右の写真は、今までに発行したたまげたの第1号、第2号です。今読み返し



▲遅筆堂文庫広報誌「たまげた」を
発行している山内七海さん

3年間の締めくくり… 山内 七海



▲「夜の図書館」のアシスタントをする山内さん(右)。3月のイベントではメイン!

てみると試行錯誤の跡がよく見えて何だか懐かしいような恥ずかしいような複雑な気持ちになります。…今回も締切は守りつつ、より多くの人に井上ひさしや遅筆堂文庫の魅力アピールできるような広報誌にしたいです。

地域おこし協力隊 活動報告会

いつ 3月19日(火) 午後6時から
どこ 町中央公民館
どなたでもご参加できます!



吉里吉里忌 2019

第32回 遅筆堂文庫生活者大学校

講演 「社会における公平とは何か」
◆講師 山下惣一、前川喜平

■日時 4月13日(土) 午後1時15分～5時
■会場 フレンドリープラザ(ホール)
■料金 1,500円(18歳以下無料)

第5回 吉里吉里忌

講演1 「わが心のドンガバチョ、井上ひさし先生
こんにちは」
◆講師 若竹千佐子 ◆聞き手 池上冬樹

講演2 「井上芝居とわたし」
◆講師 角野卓造 ◆聞き手 今村麻子

■日時 4月14日(日) 午後0時30分～4時20分
■会場 フレンドリープラザ(ホール)
■料金 1,500円(18歳以下無料)



プラザ子ども演劇祭 2019

- 期 日 3月10日(日) 午後2時～
- 会 場 フレンドリープラザ(ホール)
- 料 金 無料
- 出演団体
◆川西町フレンドリープラザ
附属子ども演劇教室
◆よねざわ市民ミュージカル
伝国座
◆小国町子ども落語教室



ボードゲ説法 「ボードゲームでつながる遊び心のリレー」

遅筆堂文庫の仏教書を紐解きながら、ボードゲームの紹介、一つのテーブルを囲む場から生まれる「リアル」なコミュニケーションについてお話いただきます。



- 期 日 3月17日(日) 午後6時30分～
- 会 場 フレンドリープラザ(ギャラリー)
- 講 師 小野 卓也 さん
(ボードゲームジャーナリスト・洞松寺住職)
- 料 金 300円

町長室から



みんなで子育て応援

昨年と比べ穏やかに立春を迎えました。昨年は最低気温零下16.5度を記録しましたが、今年は10度台を記録した日はなく、累積の降雪量も1m50cmほど少ない状況です。一日一日陽が伸び春の息吹を感じますが、油断はできません。今後も除雪など気を付けてください。節分にはマルシェに大相撲の白鷹山関が登場、一足早く春を呼び込んでいただきました。親の虐待によって児童の命が奪われる事件が発生しました。長い間暴力を受けSOSを出していた子の気持ちを思うと胸が押しつぶされそうです。「なぜ命を守れなかったのか」様々報道されていますが、学校も行政も必死に守ろうとしながら、父親の強い抗議に屈してしましました。本当に残念ですが、この事件を他人事にせず生かしていかなければなりません。役場内でも、暴言や過度な要求などに対する毅然とした対応、様々なハラズメントや差別解消に向けた研修を一層

強化してまいります。県は人口減少や少子化に歯止めをかけるため、一人ひとりの希望が叶いみんなを支え合う「子育てするなら山形県」の実現に向けて「やまがた子育て応援プラン」を策定しています。プランに対し、乳幼児施設や児童クラブの運営者や保護者、ひとり親家庭相談員、婚活支援者、大学教授などで構成する協議会が設置され、私も委員を務めています。それぞれの現場から児童虐待やひとり親家庭での子育ての不安、不登校問題、子ども食堂、若者の結婚観など貴重な意見が出されました。統計では「いずれば結婚するつもり」が減り、「一生結婚するつもりはない」が増加するなど若者の結婚観は変化しています。私は少子化が急激に進む原因に若い女性の県外流出を指摘し、若者に魅力的な施策が必要、また男性の家事・育児時間が多いほど第2子以降の出生が多くなっており、男性の子育てへの関わりを推進することが大切だと発言しました。子どものいない世帯が大多数の現在、子どもを取り巻く環境は大きく変化しています。家庭・企業・学校・地域が一層連携し社会全体で子育てを応援していくことが必要です。委員からの「誰にでもできる子育て支援は、赤ちゃんを見たら「かわいいね」と微笑んであげることです」との発言が印象的でした。

町立図書館・遅筆堂文庫

●3月の休館日

| 開館時間 | 日 | 月 | 火 | 水 | 木 | 金 | 土 |
|-----------------------|----|----|----|----|----|----|----|
| 火曜日～土曜日 9:30～18:00 | | | | | | 1 | 2 |
| 日曜日・祝日 9:30～17:00 | 3 | 4 | 5 | 6 | 7 | 8 | 9 |
| ■は休館日 | 10 | 11 | 12 | 13 | 14 | 15 | 16 |
| | 17 | 18 | 19 | 20 | 21 | 22 | 23 |
| | 24 | 25 | 26 | 27 | 28 | 29 | 30 |
| | 31 | | | | | | |

●井上ひさし展示室【企画展】

「吉里吉里忌 2019 によせて」～2018 レポート～
3月5日(火)～5月6日(月)

●3月のおはなし会 おはなしのへや

3月9日(土) 午前11時～11時30分
楽しい絵本や紙芝居の読み聞かせがあるよ!

●おすすめ本のコーナー

新しい門出に贈りたい本

こどもの本

『カーリング女子』

田中充 編 汐文社 刊



昨年の平昌オリンピックで、日本のカーリング界初のメダルを獲得した、カーリング女子日本代表L.S北見のメンバーたち。チームの誕生からメダル獲得までの軌跡が一冊の本になりました。豊富な写真と共に数々の熱戦を振り返ります。小学校中級から。

おとなの本

『僕が骨髄提供をした理由。』

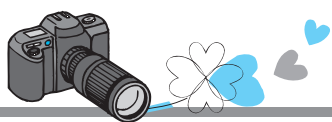
木下ほうか 著 辰巳出版 刊



「イヤミ課長」で人気の俳優 木下ほうか。最近では骨髄ドナー登録を呼びかけるCMやポスターで見かける機会も増えました。骨髄ドナーの実体験を詳しく、分かりやすく書いた一冊です。「イヤミ課長」のイメージがきつと変わります。

●大人のための夜の図書館～昼バージョン～

「川西町立図書館ツアー」
～知らなかった図書館の魅力を再発見～
3月3日(日) 午後2時～3時
参加費無料、飛び入り参加大歓迎!



▲どんなモノが家にあふれているかなど対話しながら和やかに講座は進められた

1/24

整理収納で見直す心地よい暮らし方

町農村環境改善センターにて「仕事と家事の短時間のための整理収納術講座」が行われ、43人が参加しました。

講師の朝倉由子さん（トナル代表）は、整理収納は単にモノを捨て片づけることだけでなく、「心地よく暮らすための手段」だとし、誰でもすぐ実践できるポイントを伝授しました。具体的には「数を意識する」「取り出す・しまうの動作を最小限に」「モノの位置を決める」などを挙げ、まず行動して自分に合った方法や暮らし方を見つけてほしいと参加者に話しました。



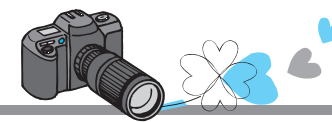
▲鈴木淳司総務副大臣（前列中央）を囲んで

1/22

総務副大臣と吉島地区住民が語り合う

総務省「車座ふるさとトーク」

鈴木淳司総務副大臣が来町され、地域住民の声を聴き政策に活かすため、車座ふるさとトークが行われました。今回は「暮らしを支える地域運営組織」をテーマに、(特)きらりよしじまネットワークの役員など20代～60代の住民11名が参加し意見交換しました。トークを終えた副大臣は「住民自身が主人公となり地域づくりを進めていく。行政サービスを受けるだけでなく、サービスを生み出していることに感謝した。」と吉島地区の取り組みを高く評価していました。



▲大塚地区ミニ雪まつりでは子どもたち50人が雪上宝探しに参加



▲まんまる雪まつりでは置農生が栽培した冬咲きダリアが展示された

1/16

寒さなんて何のその!!各地区で冬を楽しむ

小松・大塚で冬の催し

小松地区では、2月3日(日)にかわにし森のマルシェを会場に冬咲きダリア&まんまる雪まつりが行われました。子どもたちが滑り台や雪玉を使った当てなどのちびっこ広場を楽しんだほか、置賜農業高校生徒が栽培する冬咲きダリアが展示・販売されました。また、大相撲初場所を終えて間もない白鷹山関（白鷹町出身）も来場。関取がついたもちがふるまわれました。大塚地区では、1月26日(土)にミニ雪まつりが行われ、大塚小学校グラウンドでのスノーモービルや雪上宝探し大会を約80人の住民が楽しみました。

各地区「冬のイベント」情報

【犬川】いぬかわ雪祭り

いつ..2月23日(土) 午後1時30分～

2月24日(日) 午前10時～

どこ..犬川地区交流センター

☎ 同右 ☎ 42-2642

【玉庭】雪上レクリエーション大会

いつ..2月24日(日) 午前9時～

どこ..玉庭地区交流センター

裏広場

☎ 同右 ☎ 48-2130



▲(株)うめやの川村取締役営業部長（左）と鈴木川西店長（右）に贈呈いただいた

1/17

株うめや様から寄付いただきました

チャリティ活動の収益を今年で6回目

うめや川西店で行われた寒だらまつりでの収益と(株)うめや様からの寄付金あわせて5万円を、町の発展のため活用してほしいと寄付いただきました。同社は毎年チャリティ活動として催している寒だらまつりで販売したどんがら汁の収益を町にお寄せいただき、この取り組みは6回目となります。寒だらまつりは、今後も毎年この時期に開催していく予定です。(株)うめやのみなさん、チャリティにご協力いただいたみなさん、ありがとうございます。

後藤善一民生委員が受賞

多年にわたる民生委員活動の功績を讃えて



▲受賞された後藤善一民生委員

後藤善一さん（上小松）が、全国民生委員児童委員連合会会長表彰を受賞されました。後藤さんは、平成19年から10年間の長きにわたり民生委員として地域住民のあらゆる課題解決のため尽力されており、高齢者世帯への訪問や見守りなど現在も民生委員活動を継続されています。受賞された後藤さん、本当におめでとうございます。これからも地域福祉増進のため、ご協力をよろしくお願ひします。

1/27

植菌した原木は参加者にプレゼント

大盛況!!原木きのこ植菌体験



▲ドリルで穴をあけた原木に菌を打ち込んでいく

町中央公民館大ホールを会場に、原木きのこ植菌体験を実施しました。この事業はやまがた緑環境税を活用した「みどり豊かな森林環境づくり推進事業」の一環として、幅広い世代の方に森の恵みを実感していただくことをねらいに町が実施。子どもから大人まで50名が参加し、講師の指導のもと玉庭産のナラの原木にシイタケの植菌作業を行いました。参加者からは「シイタケが出る来年の秋が楽しみ。それまでしっかり管理したい」などの声がありました。

2/1

幼児たちが元気に「鬼は外！」

町内の幼児施設で豆まき



▲鬼が嫌いな豆を投げつけ、怖い鬼たちを追い払った玉庭保育所の幼児たち

玉庭保育所では「わがままおに」など自分の直したいところを書いたテープを幼児5人が胸に張り、男女に分かれて豆をまき合うことで、自分の中の「鬼」退治をしました。しばらくすると本物の鬼が現れ、幼児たちは逃げ回りながらも、鬼が嫌いな豆を果敢に投げつけ、見事に鬼を退散させました。鬼がいなくなり一安心した幼児たち。年齢の数の炒り豆をポリポリ食べ、節分気分を味わいました。なお、小松保育所と北斗幼稚園でも同様の豆まきが行われました。

おめでとう そして ありがとう

… 1月受付分…

ようこそ赤ちゃん 2名

| 氏名 | 性別 | 保護者 | 大字 |
|-------|----|-------|----|
| 須貝 萌叶 | 女 | 健徳・知里 | 小松 |
| 関川 暖乃 | 女 | 守・麻美 | 小松 |

ご結婚おめでとう 2組

| 新郎 | 新婦 | 大字 |
|-------|-------|-----|
| 小形 憲永 | 高橋 侑花 | 尾長島 |
| 安部 遼平 | 大橋 明佳 | 時田 |

ご冥福を祈ります

| 氏名 | 年齢(満) | 大字 |
|--------|-------|-----|
| 高橋與左衛門 | 96 | 時田 |
| 土田きみゑ | 94 | 上小松 |
| 小野 庄一 | 93 | 玉庭 |
| 梅津カツエ | 79 | 西大塚 |
| 安部 トミ | 72 | 下奥田 |
| 鈴木みよの | 99 | 堀金 |
| 齋藤壽美子 | 86 | 堀金 |
| 高橋 英男 | 94 | 下小松 |
| 大木よしの | 93 | 堀金 |
| 平間 りゑ | 89 | 下奥田 |
| 桑嶋ミツ子 | 84 | 大塚 |
| 菅野 宏 | 82 | 時田 |
| 金子 高喜 | 89 | 上小松 |
| 坂野孝三郎 | 88 | 堀金 |

【おめでとう そして ありがとう】は、1月に掲載の申し込みがあった方のみ掲載しています。氏名は、申込書のとおり掲載していますので、戸籍や住民基本台帳の表記と異なる場合があります。

2月の町税等

- 国民健康保険税 (8期)
- 介護保険料 (8期)
- 後期高齢者医療保険料 (8期)
- 上下水道使用 (1月概算分)
- 口座振替日 2月28日Ⓢ
- 納付期限 2月28日Ⓢ

あなたの投票で年間最優秀作品が決まる!

作品展示会を開催します

最も多くの票を集めた作品は、来月号の裏表紙に採用! どなたでも投票できますので、ぜひお越しください!

場所 町中央公民館ロビー

期間 2月18日(月)~28日(木)



- 【小松】 仲田佳子さん 佐藤寿幸さん 菊地洋子さん 勝見光雄さん 原田美奈子さん 嶋貴貞雄さん
- 【大塚】 青木明さん 平田来聖さん
- 【犬川】 鹿間清子さん 横山礼子さん
- 【中郡】 坂野孝一さん 寒河江早百合さん
- 【玉庭】 磯部うめ子さん
- 【東沢】 工藤勉さん
- 【吉島】 寒河江杜和さん

15人のみなさん おめでとうございます!



今月の撮っておき

新春お年玉パズル当選者発表

85通の応募の中から厳正な抽選の結果、当選された方は次のとおりです。当選者には2月中に川西商業協同組合商品券(1千円分)をお贈りします。たくさんのご応募ありがとうございました。

2月の町税等

- 国民健康保険税 (8期)
- 介護保険料 (8期)
- 後期高齢者医療保険料 (8期)
- 上下水道使用 (1月概算分)
- 口座振替日 2月28日Ⓢ
- 納付期限 2月28日Ⓢ

川西町の人口

15,149人 (-35)
 男 7,430人 (-18)
 女 7,719人 (-17)
 世帯数 5,063世帯 (-6)
 ※1月末日現在の住民基本台帳人口

パズルの答え

ちよとつもうしん

春を感じる 甘い香りと豊かな色彩



▲ストックが入荷中

今月は甘い香りと豊富な花色が特長の「ストック」を紹介いたします。南ヨーロッパ原産のアブラナ科の草花ストック。主に観賞用の花きとして親しまれています。マルシェでは、大塚地区で栽培された色鮮やかなストックを入荷中です。取り扱いは3月上旬頃までの予定です。色鮮やかなストックで一足早い春の訪れを感じてみませんか。

今月の出張マルシェ

2月4日(月)、玉庭地区交流センターで介護予防を目的とした「百歳体操」の会場にお邪魔して出張販売を行いました。体操で体を動かした後、たくさんの方に買い物を楽しんでいただきました。

"豆まつり"を開催しました!



▲こたつを用意した会場で特製の煮豆をふるまう鈴木さくさん(左)

2月2日(土)・3日(日)、節分に合わせて「豆まつり」を開催しました。当日はまめパフェやまめピザ、紅大豆のコロッケなど、豆まつり限定商品の販売やグラウンドメリエ®の鈴木さくさん(玉庭)による煮豆の試食会なども実施。豆づくしで節分の日をたくさんのお客様に楽しんでいただきました。

お知らせ
 2月の定休日…毎週水曜日
 3月の定休日…3月27日(水)
 ▼営業時間 午前10時~午後6時
 ☎かわにし森のマルシェ
 42-16664

野菜から 食べよう



ほうれん草のごま炒め

＊材料<4人分>

- ほうれん草 1袋(240g)
- にんじん 40g ○しょうが 4g
- 鶏ひき肉 40g ○ごま油 小さじ2
- しょうゆ・みりん・酒 各小さじ2
- ごま(白) 大さじ1

＊作り方

- ①ほうれん草は3cmの長さに切る。にんじんは千切り、しょうがはみじん切りにする。
- ②フライパンにごま油を入れ、しょうがと鶏ひき肉をほぐしながら炒める。
- ③にんじんとほうれん草を加えてさらに炒める。
- ④しょうゆ・みりん・酒を加えて混ぜ、最後にごまをふる。

(一人分当たり: エネルギー 77kcal 塩分相当量 0.4g 野菜 71g)

寒い季節は、寒さに負けないように体が蓄えようとするため、太りやすい季節でもあります。意識的に体を動かすことはもちろん、食事でも太りにくい食べ方を心がけたいものです。

そこで、毎食野菜をとり入れることを心がけましょう。

野菜のおすすめポイント

- 低エネルギー
- 食物繊維やビタミン、ミネラルが豊富なものが多い
- 食事のときに野菜から食べ始めると、食後血糖の急上昇を抑えられ、満腹感を得やすいので食べ過ぎの防止になる

未来に向かって ～第35回～

次の県大会では1位になるぞ！



県小学生陸上競技大会 女子 800 m 第2位

東日本都道県小学生陸上競技交流大会 女子 800 m 第3位

犬川小学校5年生 **荒木 結心** ゆね さん

私は南陽東置賜駅伝クラブと川西ミニバスケスポ少に所属し、スポーツを頑張っています。バスケでは、スピードを活かしガードとして、県大会出場を目標に練習しています。陸上では、800mの種目で町・南陽東置賜地区の大会で、大会新記録を出して優勝することができました。そして、伊澤まき子杯をいただくことができ、受け取ったときは自分でも驚いて夢かと思いました。県大会では自己ベストを更新して2位に入り、北海道で行われた東日本大会に出場しました。そこでは思うような走りができませんでした。他県の小学生と一緒に走ることが良い経験になりました。県で1位になれなくて悔しかったので、次は絶対にトップでゴールしたいです。

今年から山形ドリームキッズにも参加し、いろいろなスポーツを体験したり、世界で活躍するためのトレーニング法や知識を学んでいます。これからも「全国大会で活躍する」という目標に向かって、頑張っていきます。



冬休み中、毎日雪板で遊んでいた玉庭の子どもたちはスピード・ターンともに大人顔負けの腕前でした。ちなみにこの雪板の並べ方は「川西」町民のみなさんならすぐに分かりますよね！

編集後記

テレビや新聞で最近注目の雪板ブームを特集しました。「ナイス」「イエーイ」などの声が飛び交う良い雰囲気で行われた体験会。スキー場の頂上から一気に滑り降りる愛好家もいれば、派手に転ぶも徐々に上達していく初心者もいて、笑いの絶えない休日のひとときでした。スノボ経験者の私もチャレンジしましたが、板が止まるまで転ばずに滑る感覚は格別でした。3月10日(日)の雪板祭りで再挑戦し、更に上手くなりたいたいものです。残り短くなった今冬、興味のある方はぜひ体験してみてくださいは？

◎悠興