



7連覇に向けて、トップでリレー

第63回山形県縦断駅伝競走大会3日目

本町出身の荒木日成くん(川西中)から島津裕太くん(九里学園高)へタスキを渡す

平成30年

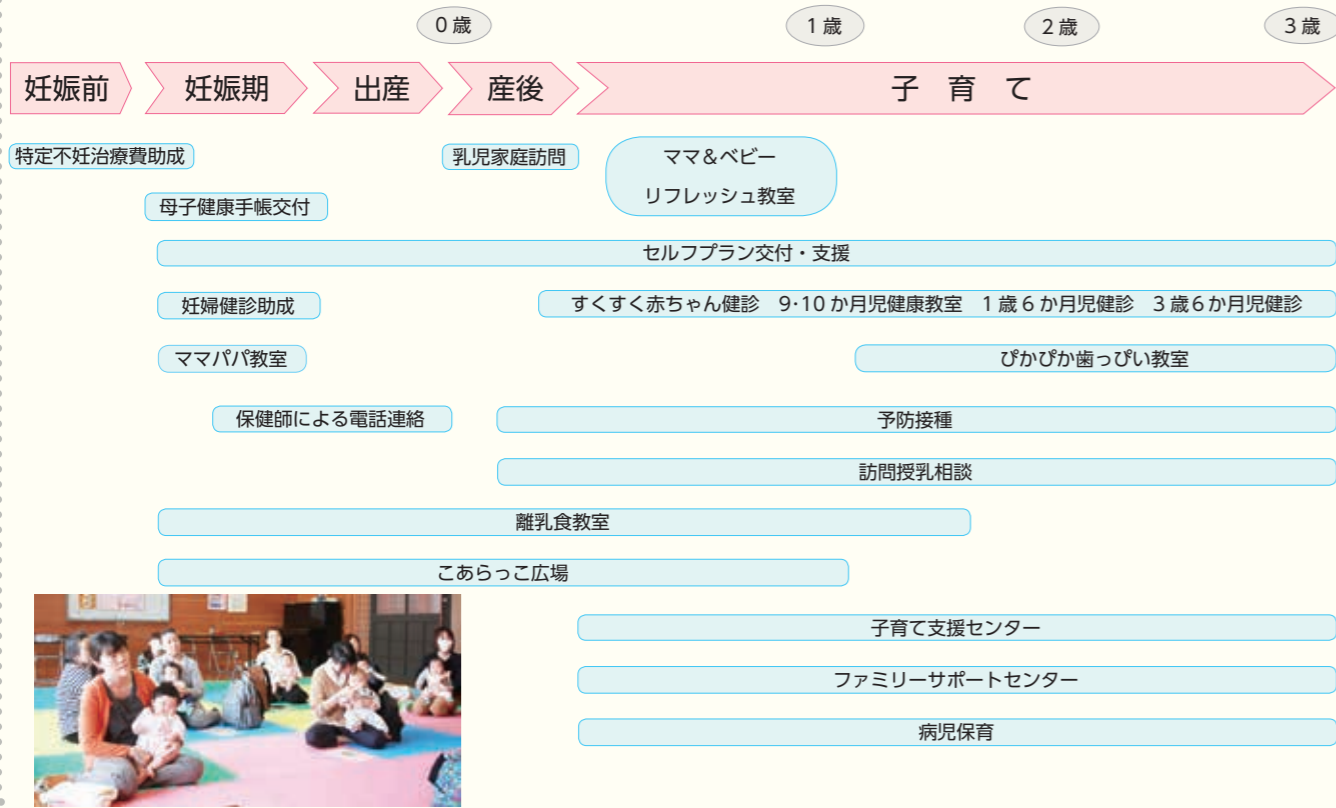
5

vol 1168

子育て世代包括支援センターを新たに開設



妊娠から子育てまで、切れ目ない支援



Pick Up 2

交流と情報交換の場 こあらっこ広場

安心して子育てができるよう、交流と情報交換の場を月1回開催します。お子さんの体重測定もできます。

▼対象となる方
妊婦さんもしくは1歳未満のお子さんをもつお母さん



Pick Up 1

助産師がサポート 訪問授乳相談

授乳方法やおっぱいトラブル、授乳量不足による赤ちゃんの体重増加不良などの不安や悩みをお持ちの方に、助産師が家庭訪問し、相談や必要なサポートを行います。

▼利用方法

お電話でお申込みください。後日訪問する助産師から日程調整の連絡をします。

▼利用料

1人2回まで無料
フェイススタオル3枚程度

☎ 町健康福祉課 健康推進グループ
42-6640



▲助産師の相田圭子さん(左)と鈴木美恵さん(右)



妊婦さんや就学前のお子さんに対して、専門家による相談や関係機関との連携をおして、お子さんの成長を切れ目なく支援していくことを目的に「川西町子育て世代包括支援センター」が平成30年4月から開設されました。今回の特集は、子育て世代包括支援センターがどんな支援を行うのか、また、いま町で受けられる子育て支援サービスを紹介します。

悩んでいることや気になることなどお気軽にご相談ください。

子育て世代包括支援センターが出来たけど、なにが変わるの？

川西町子育て世代包括支援センター
(町健康福祉課内)
午前8時30分～午後5時15分
(土・日祝日・年末年始を除く)

相談やお問合せ・申し込みは
☎ 0238-42-6640 まで



役場が開いているときはいつでも、子育てに関する相談ができます。



子育てにかかわる方どうしの交流や情報交換の場の開設など、子育て支援の充実を図ります。

☎ 町健康福祉課 健康推進グループ
42-6640

生きがい交流館会場

【午前開催】9月10日(月)、3月11日(月)

【午後開催】7月13日(金)、11月9日(金)

2月8日(金) (午後3時～4時)

子育て支援センター会場

【期日】6月14日(木)、8月9日(木)、10月18日(木)、12月13日(木)

1月31日(木)

【時間】午後1時30分～2時30分

離乳食教室

作って、食べて、楽しく学ぶ

離乳食の開始から完了までを学びます。また、実際に離乳食の作り方を学び、試食します。

▼対象となる方 妊婦さん、1歳半までのお子さんを持つ保護者の方

▼日時

- ①7月25日(水) 午前9時30分～
- ②12月11日(火) 午前9時30分～

▼会場 町農村環境改善センター

▼持ち物 エプロン、三角巾、手拭き用タオル、内履き、筆記用具

▼申込方法 電話でお申込みください。



▼申込期限

- ①7月17日(火) ②12月3日(月)
- ※各回、先着15名まで

◎町健康福祉課 健康推進グループ

☎42-6640

ママ&ベビー

リフレッシュ教室

お子さんと楽しくエクササイズができます。みんなで一緒にリフレッシュしましょう。

▼対象 生後2か月～10か月のお子さんとお母さん

▼日時

- 【午前10時～】
- 9月10日(月)、3月11日(月)
- 【午後1時30分～】
- 7月13日(金)、11月9日(金)、2月8日(金)

▼会場 生きがい交流館

▼持ち物 バスタオル、おむつなど

▼申込方法 電話でお申込みください。

※各回先着20名まで

◎町健康福祉課 健康推進グループ

☎42-6640



梅津香奈さん 陽太くん(小松)

子育ての悩みがあるとき、定期健診の際に保健師さんに専門的なことを相談できるのがとても良いです。

川西町は、近所や地区単位でも子育ての情報交換ができる環境があり、子育てしやすいです。



木村祐果さん 武尊くん(大舟)

同じくらしいの時期に生まれた子たちの成長を見て、自分の子も同じペースで育っているのを実感し、安心します。また、同じ境遇のママたちが集まると相談しやすいので、よく相談し合っています。



安部優希さん 袖羽ちゃん(上小松)

毎年開催されているかわにし産業フェアは働く車がたくさん展示されるので、よく参加しています。

今後も産業フェアのような子育て世代が参加しやすいイベントを開催してほしいです。

子育て世代包括支援センター職員のみなさん

私たちが子育てを全力で応援します！



平成30年5月15日

親子で楽しめるイベントがいっぱい！

子育て支援センターいっしょ

子育て支援センターこあらは、就園前のお子さんがお家の方と一緒に楽しく過ごしてもらおう地域の子育て支援施設です。

無料で利用でき、申込みもいりません。おもちゃや絵本や遊具があり、ホールや屋外でもおもいっきり遊べる楽しい施設です。

また、小さくなった洋服やセレモニースーツなどを再利用してもらおう「おさがりボックス」もご用意しています。

センターを利用してくれた親子が「また来た」と思えるように、スタッフ



▲木製のジャンブルジムもあります

一同で子育て世代を応援しますので、お気軽にご利用ください。

イベント情報の詳細は、22ページ「子育て支援センターこあらだよ」をご覧ください。

◎子育て支援センターこあら

☎44-2822

どうにもならない…困ったときには

一時保育を利用しましょう

病児保育

「共働き世帯の強い味方」 「どうしても休めない仕事があるのに、子どもが熱を出して保育園に行けない…」

美女木げんき保育園げんきルームは、

そんなみなさんの強い味方です。

利用登録は随時受け付けていますので、お気軽にお問い合わせください。

緊急の場合は、当日の登録も可能です。

◎町教育総務課 子育て支援グループ

☎42-6671

◎美女木げんき保育園 ☎42-13656

ファミリーサポートセンター

「忙しいときの支え合い」

「外出の間、子どもを見てほしい」 「習い事や幼稚園への送迎をお願いしたい」

そんなとき、「子育てに協力してほしい人」と「子育てを協力したい人」

が互いに会員になって支え合うファミリーサポートセンターをご利用ください。

◎町ファミリーサポートセンター

☎44-2822

他も

- 一時保育 (小松保育所) ※半日～1日単位、給食もあります。
- 一時預かり (子育て支援センター) ※1時間単位で預けられます。
- 託児サービス
- 子育てサークル (小松、大塚、玉庭) などもあるよ！詳しい情報は

子育てナビで検索



<http://kawanishi-town.mamafre.jp>

出生祝におむつをプレゼント

出生届を提出したすべての新生児に、赤ちゃん用おむつ「メリーズ」(新生児用90枚入)1パックと誕生を祝うメッセージカードを差し上げます。

この試みは、山形県と花王との子育て支援に関する連携協定に基づき、花王酒田工場(酒田市)で製造された赤ちゃん用おむつをプレゼントするもので、県内全市町村で平成30年4月から実施されています。

◎町住民生活課 戸籍住民グループ

☎42-6615

0歳から高校生まで医療費無料

～子育てを全面サポート～

▼手続方法

次のものをお持ちになり、健康福祉課窓口でお手続きください。

- ①お子さんの健康保険証
- ②被保険者の個人番号通知カード
- ③届出人の本人確認書類(運転免許証など)
- ④印鑑



◎町健康福祉課 健康推進グループ

☎42-2114



人とのつながりが
人生を上げていく
 代表 本間峻介さん(玉庭)

時に厳しく、時に優しく接してくれた家族・恩師に感謝しています。

第一中・第二中・玉庭中の3校が統合し、人数が一気に増えたときの緊張は今でも鮮明に思い出されます。

そんな中で多様な友人達と出会い、互いに切磋琢磨した経験はかけがえない財産です。

水や空気、恵まれた環境などの町の良さを次の世代に受け継いでいけるよう努力していきたいです。



今年は147人が、 20歳になりました。

平成最後の川西町成人式



「川西町の成人式はなぜ5月3日？」

昭和46年5月3日に町中央公民館の竣工式と併せて成人式が挙行されました。以後、この日を川西町では成人式を行う日として決めました。

5月は季節的にも暑からず寒からず、七五三以来かもしれない振袖を着るにもちょうど良い季節かもしれませんね。



5月3日(祝)、平成30年度川西町成人式が行われました。

今年には男性77人、女性70人、合計147人が新成人を迎えました。

艶やかな着物姿や羽織袴、スーツ姿に身を包んだ新成人たちは、友人や恩師と久々に再会し、思い出話に花を咲かせていました。



地域の頼れる相談役

民生委員 児童委員

「広げよう地域に根ざした思いやり」

民生委員・児童委員は、安全で安心な福祉のまちづくりを目指して、多くの関係機関・団体等と連携し、様々な取組みを推進しています。

町民の皆さんの立場に立った身近な相談・支援者として、本町には55名の委員（うち主任児童委員は3名）が、各地区単位の分会を拠点に、次の重点課題を持って活動しています。生活上の悩みや相談があれば、担当区域の民生委員・児童委員にご相談ください。

◎は分会長 ○は副分会長

小松分会

- 1 高齢者や障がい者などの世帯を見守り、状況確認、情報提供、また相談内容により関係機関とのパイプ役を務めます。
- 2 生活困窮などの課題を抱える家庭の状況把握に努め、関係機関と連携して対応します。
- 3 学校・幼児施設などと交流し状況の確認を行い、子どもの健全育成に努めます。
- 4 災害時に地域防災組織と連携し、要援護者の安否確認や避難誘導に協力します。

委員氏名	担当区域
竹田 儀助	諏訪、二井町、塩ノ沢、大沢
嶋貫 幸子	西五、殿原、栄町、若葉町
◎加藤 弘子	西(六ノ一・六ノ三・七・八)
飯澤 仁	桜木町、平谷地、平谷地第二
佐藤 正昭	西(三ノ二・四ノ一・四ノ二)、北一、北二
板倉 孝行	西(一・二・三ノ一)、花丘町、根岸住宅
多勢ヒロ子	坂の上、ひげ町(一・二)、南五日町、明神町
金子 孝子	樺の木町、道德、六角
佐藤 小二郎	東陽寺前
大河原 壽男	南三、南新町、緑町の一部
◎高橋 栄一	上萩野、下萩野(東・西)、緑町
安部 千鶴	北(三・四)
竹田 孝	北六、天神東、中一
後藤 善一	美女木
佐藤 博	中(二・三・四・六)、館ノ北団地
高橋 静子	中(五・七・八・九)

大塚分会

- 1 地域のみなさんからご協力とご支援を得ながら信頼される行動を心掛けます。
- 2 諸団体との連携や交流を深め、情報を共有しながら支援活動等を展開します。
- 3 行政機関や委員相互間の情報交換を踏まえ、地域に安全で安心して暮らせるサポートを提供します。

委員氏名	担当区域
遠藤 秋市	町田、東他屋、門ノ目(一・二)
平 忠	町、東新田、西新田、元宿
◎青木 健一	荒井、他屋町、林崎、中ノ他屋、中
◎菅井 厚	犬川、八幡、八幡西、中沖
小森 猛	桧、菊田、新田、一里塚
大津 孝一	岡、大野、原ノ前、蔵久
淀野 寛	高田、大林、松森、新道

玉庭分会

- 1 高齢者宅を定期的に訪問しながら、地域差のない福祉サービス提供のため、各種相談に応じます。
- 2 学校保育所の訪問懇談を通して、将来の宝である子どもたちの情報を共有し、見守ります。
- 3 平時の防災啓発や訓練は勿論、災害時には地域防災組織と連携し、救援活動に協力します。
- 4 その他、研修、交流、地区事業行事の参加協力を行います。

委員氏名	担当区域
鈴木 武五郎	上和合、中程
藤田 宥宣	御伊勢町
佐藤 けい子	松尾、柏ノ木西(二・三)
◎村岡 陽子	酒町、柏ノ木西(一)
◎神尾 昌平	朴沢

吉島分会

- 1 高齢者及び障がい者の安否確認や見守り、子どもたちへの声かけなどを行います。
- 2 医療、介護、生活困窮など生活上の様々な相談に応じ、必要な支援が受けられるよう、関係機関へのつなぎ役となります。
- 3 学校行事や地域における福祉活動に参加協力します。
- 4 大雪、地震等の非常時には、一人暮らし高齢者及び高齢者世帯の安否確認を行います。

委員氏名	担当区域
平 久子	八ッ口、中町、西町
島貫 僚子	三ツ井、中三ツ井、道祖神
◎黒澤 芳治	東郷、北郷、南郷
齋藤 洋子	東方、北方、西原
横山 明博	吉田(西・南・中・東)
遠藤 稔	上尾長島、堤
◎鈴木 和美	尾長島西、尾長島東
枝松 善明	坂水、下屋敷

委員氏名	担当区域
青木 順子	小松、犬川、東沢
金子 吉憲	中郡、玉庭
近野 ユキ子	大塚、吉島 (主任児童委員代表)

中郡分会

- 1 高齢者が安全・安心な生活が送れるよう、見守りと声がけをし、詐欺等に合わない地域づくりに取り組みます。
- 2 子どもたちが事故や犯罪に巻き込まれないよう、地域づくりに貢献します。
- 3 地域の皆さんの声を聞き、多方面の相談に乗り、パイプ役を務めます。
- 4 高齢者、老人世帯、単身世帯の見守りや生活困難家庭の実情の把握など、地域に根差した活動に努めます。
- 5 災害時の安否確認と避難誘導に協力します。

委員氏名	担当区域
伊藤 豊実	東部(一・二)
齋藤 美弥子	東部(三・四・五)
齋藤 久雄	四杵、西部四、荒窪
◎白石 義典	東部六、西部三
加藤 勝雄	西部(一・二)
◎齋藤 文夫	南向、西部七、八幡原、相馬山
竹田 啓	北部(一(宿)・一(四ツ家)・二・三ノ一・三ノ二)
黒澤 秀夫	北部(四・五)

東沢分会

- 1 高齢者世帯及び一人暮らしの方々へ訪問し、安否の確認や困りごとの相談に応じます。
- 2 介護予防活動や敬老会等の事業活動に協力します。
- 3 学校との交流を密にし、子どもたちの健全育成の手助けをします。
- 4 課題のある家庭に対しては、早期発見し、良き相談者となり、行政へのパイプ役を果たします。
- 5 災害時には、地域の防災組織と連携し、救護活動に協力します。

委員氏名	担当区域
◎小方 久司	大舟上、大舟中(東沢東・西)、上奥田上
◎竹田 浩徳	大舟中、大舟下
佐藤 千恵子	飯坂、上奥田中、上奥田下

主任児童委員

活動目標：児童の福祉に関する諸機関と児童委員との連絡調整を行うとともに、児童委員の活動に対する援助等に努めます。

- 1 町の教育相談サポート会議に出席し、情報の共有、支援活動等に努めます。
- 2 各種研修会に参加し、子育てに必要な情報の収集、提供に努めます。
- 3 区域担当民生委員・児童委員と連携し、相談等には速やかに対応します。

町健康福祉課 福祉グループ

☎42-6635

犬川分会

- 1 地元の身近な相談役として、秘密を厳守し信頼される支援活動に努めます。
- 2 一人暮らしや高齢者世帯をこまめに訪問、傾聴して困りごと等の解決に努めます。
- 3 学校行事や諸団体の福祉活動に積極的に参加、協力いたします。
- 4 災害時には、要援護者の家庭を把握し連絡、安否確認と避難誘導に協力します。
- 5 地区内の危険箇所を把握し、学校と情報を共有し子どもたちの見守りに協力します。

委員氏名	担当区域
安部 美知子	千松寺、下小松二番、下小松三番
◎石田 康	下小松四番、下小松五番、谷地、希望が丘
荒井 美穂	駅前、押川、新町、荒井
金田 淳一	矢の目、留塚、上高豆蔻、河内
◎大河原 美恵子	館、上黒川、宿、下黒川

井上ひさしさんを、語り継ぐ

第4回吉里吉里忌を開催

本町出身の作家・劇作家井上ひさしさんを語り継ぐ催し「第4回吉里吉里忌」が、4月9日の命日に近い4月15日(日)に開催されました。

当日は、県内はもとより首都圏からも含めて約400名の井上ファンがフレンドリープラザに集まり、井上ひさしさんと本町の魅力に触れました。



▲没後8年となった井上ひさしさん

第1部「わが友井上ひさし」

小川莊六(友人)

上智大学在籍時に井上さんと出会った小川さんは、大学時代から生涯にわたって井上さんと家族ぐるみで付き合い続けました。井上邸で食事したり、海外旅行に出かけたりのさまざまな思い出をユーモアたっぷりに教えてくれました。途中、井上さんの等身パネルが壇上に登場し、小川さんの方を向けられるとしばらくしてからそのパネルと目が合わないように置き直す様子は、長年の友人のノリそのもので、多くの観客が笑っていました。

第2部「井上ひさしさんのいくつかの思い出から」

栗山民也(演出家)

井上作品には「答え」は書かれていない、観劇した人がそれぞれ考えて「答え」を導き出すような作りになっている。また、井上作品は使い古された数々の「言葉」を後世に伝えていく「言葉の継承」と語っていました。

その後、町民が多く参加する朗読の会「星座」による群読「子どもにつたえる日本国憲法」、閉会にあたっては地元「天神の森合唱団」による井上さんが作詞した「北京日本人学校校歌」の合唱が披露されました。最後に、夫人のユリさんが、来年もこの会場で再会することを約束しました。



▲思い出を語った小川莊六さん

みんなが力を合わせ、起こった奇跡

「難病を題材とした映画「奇跡の子どもたち」を上映」

4月22日(日)、フレンドリープラザにおいて映画「奇跡の子どもたち」の上映会が開催されました。

この映画は、全身の筋肉をうまく動かさず、寝たきり状態になってしまふという、日本に3人しかいない神経難病と闘う南陽市のきょうだいたちを追ったドキュメンタリーです。生まれてから寝たきり状態だったきょうだいたちが最新の遺伝子治療を受け、症状が改善していく様子、諦めずに難病と向き合い続ける家族の様子が記録されています。



▲主治医の加藤光広さん

手掛けていることなど、きょうだいたちを取り巻く環境が川西町と繋がっていたからです。この上映会は有志による実行委員会が企画運営し、この日2回の上映で約400人が鑑賞しました。

きょうだいたちも登場

舞台あいさつ

上映会終了後には、映画監督の稲塚秀孝さん、主治医の加藤光広さん(上小松出身)によるあいさつが行われました。加藤さんは「患者さんを中心にしながら、関係者みなで力を合わせて治療してきた。症状が改善した今回の事例は多くの学会で発表している」と話されました。

あいさつ中、この映画の主



▲左から松林佳汰さん、紗希さん、亜美さん、瑠美子さん



▲群読を披露した「朗読の会星座」のみなさん



▲町内外から訪れた多くのお客さん

吉里吉里忌への参加は

井上さんへの恩返し



井上さんの同級生
後藤正さん(上小松)

井上さんと私の兄どうしのつながりから、次第に井上家に遊びに行くようになり、友だちになりました。井上家には本がたくさんあ

り、井上さんは小学生のときから活字に飢えていて、よく本を読んでいました。井上さんが昭和47年に「手鎖心中」で直木賞を受賞したときに、仲間内で同窓会をしてから、私が幹事として頻繁に同窓会を開催してきました。吉里吉里忌は私にとって井上さんの法事みたいなもので、子どものときに世話になった恩返しがしたくて毎年参加しています。私が元気なうちはこれから吉里吉里忌には参加し続けたいと思います。

身体障がい者ふれあいサロン



- ▼日時 6月28日(木) 午前10時～午後2時30分
- ▼会場 生きがい交流館(羽前小松駅東側)
- ※タクシード無料送迎あり。
- ▼参加費 500円(弁当代)
- ▼内容 歌謡ショー、グループ
- ▼対象 町内にお住いで、身体障害者手帳をお持ちの方
- ▼申込 お名前、住所、電話番号、生年月日、障害の部位、タクシー送迎の要否を電話でお知らせ下さい。
- ▼締切 5月31日(木)
- ◎町社会福祉協議会事務局 佐藤 ☎4613040

障がいを持つ方に手当を支給します

- 【特別児童扶養手当】 精神又は身体に障がいがあると認められた20歳未満の障がい児を家庭で養育する方に支給されます。
- 手当月額…(児童1人) 1級 5万1700円 2級 3万4430円
- 【特別障害者手当】 精神又は身体に著しく重度の障がいがあるため、日常生活で常に特別の介護が必要な、在宅の20歳以上の障がい者に支給されます。
- 手当月額…2万6940円
- 【障害者福祉手当】 精神又は身体に重度の障がいがあるため、日常生活において常に特別の介護が必要な在宅の20歳未満の障がい児に支給されます。
- 手当月額…1万4650円
- ◎町健康福祉課福祉グループ ☎4216635

「地域づくりって難しそう」
「自分に何ができるかわからない」
という方にとっておきの講座です。

- 町を元気にしたい
- 仲間を作りたい
- 自身のスキルアップを図りたい
- 地域のリーダーとなって活躍したい

1つでも当てはまった方は
ぜひお申し込みください!!



プラス
町産業振興課 商工観光グループ
☎42-6613

本講座は、全8回の講座を通して地域づくりに必要なスキルを身に付けるための講座です。修了された方を「まちづくりマイスター」に認定し、これまで74名のマイスターが各地区等において幅広く活躍されています。

仲間を作って一緒に地域を元気にしよう!
～まちづくりマイスター養成講座受講生募集～

- ▼講座期間 6月から12月まで
- ▼講座内容 (ステップ1) 自分自身のスキルアップ (ステップ2) 仲間とともに実践活動 (ステップ3) 受講生や認定者との交流
- ▼募集定員 25名
- ▼募集資格 年齢、性別などは問いません。
- ▼受講料 無料
- ▼申込方法 担当課又は各地区交流センターに備えてある申込用紙に必要事項を記入の上、担当課まで提出。
- ▼募集期間 6月8日(金)

置賜公園ハーブガーデンフェア2018

※期間 6月16日(土)～7月8日(日) 午前10時～午後4時

※会場 置賜公園ハーブガーデン

※詳細はフェイスブック、町ホームページ、町報かわにし6月号で

☎町産業振興課 商工観光グループ ☎42-6645

☎町観光協会 ☎54-1515

- 商品開発・販売(ハーブガーデンフェアや春待ち市等のイベントにて)
- 年6回程度会議を開催予定
- 置賜公園ハーブガーデンフェアのイベント運営・栽培補助
- 商品開発・販売(ハーブガーデンフェアや春待ち市等のイベントにて)
- 年6回程度会議を開催予定



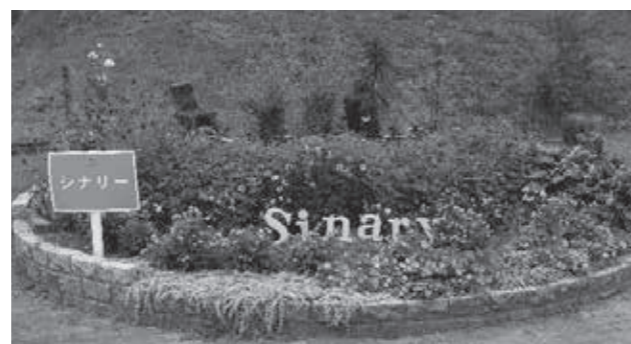
ハーブ活用委員会募集

町では、気軽に始められる環境保全活動として「緑のカーテンづくり」に取り組んでいます。

- ▼日時 6月2日(出) 午前9時30分～10時30分
- ▼対象者 町内在住の親子を対象に講習会を開催します。興味のある方はぜひご参加ください。
- ▼申込 5月29日(火)まで、電話でお申し込みください。
- ▼その他 当日は汚れても良い服装でお越しください。

川西ダリヤ園の開園期間中、来園者がお気に入りの花壇に投票する「マイガーデンコンテスト」を開催します。

- ▼対象者 ダリヤ園開園期間中に花壇を管理できる方(個人・団体・企業を問いません。)
- ▼申込締切 6月1日(金) 定員を越えたら抽選
- ▼経費 6花壇(直径約4m) 花苗や管理経費は、参加者負担



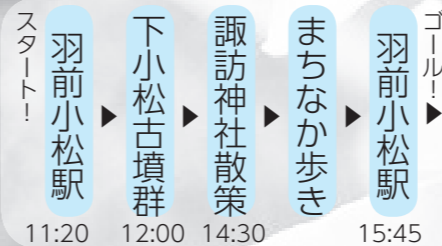
▲昨年度最優秀 シナリーさんの花壇

6月9日(土) はひめさゆりデー!

- ① ひめさゆりウォーク
- ② 親子里山体験
- ③ ひめさゆり鑑賞会

下小松古墳群は、全国でも有数であるひめさゆりの群生地です。ウォークでは、羽前小松駅を出発して下小松古墳群や田んぼ道(約1.2km)のコースを歩きます。古墳群にある貴重な花々や昆虫とのふれ合いや、町内の美しい田園風景などを楽しめるコースですので、ぜひ参加ください。

- ◆受付時間 午前10時30分～11時10分 (事前申し込みが必要です。)
- ◆集合場所 羽前小松駅
- ◆持ち物 昼食、雨具
- ◆コース ※時間は目安です。コースは変更となる場合があります。



- ◆申し込み締切 6月6日(水)
- ※小雨決行。荒天の場合中止となる場合があります。
- ①の申込先・☎町産業振興課 ☎42-6645

ひめさゆりの咲く下小松古墳群のふもとで、おうちの人と一緒に里山の自然とふれ合いませんか? 楽しいイベントもあるよ!

東北有数の大古墳群、下小松古墳群には、ひめさゆりや珍しい植物や昆虫、町の木でもある赤松林など魅力がいっぱいです。たくさんの自然とふれ合いながら、下小松古墳群の魅力を楽しんでください。

- ◆開催時間 午前10時～午後1時
- ◆集合場所 下小松古墳群ふれあい広場
- ◆持ち物 昼食(おにぎり等)
- ※小雨決行。荒天の場合中止となる場合があります。
- ②③の申込先 ☎犬川地区交流センターえぐべ ☎42-2642



町では、省エネルギーの意識醸成、温室効果ガスの排出削減を目指し、今年も「かわにし夏のエコスタイル・キャンペーン」を実施しています。

- ▼主な取組み
 - 庁舎内の冷房温度を28℃に
 - クールビズを実施します。
 - 省資源、省エネルギーの取り組みを徹底します。
- ▼実施期間 9月30日(日)まで

空家等の解体を支援します

倒壊などのおそれのある空家等の解体を促進し、安全で安心なまちづくりの推進を図るため、費用の一部を補助します。

▼補助対象の空家等
老朽化もしくは風雨、降雪その他自然現象により、倒壊または建築資材等の飛散または剥落し、人の生命や財産に被害を与える恐れのある空家等で、次の条件をすべて満たすもの

①町による不良度測定の結果が100点以上であること
②個人所有で賃借権などが設定されていないこと

▼対象者
町税を滞納していない方で、次のいずれかに該当する方
①空家等の所有者またはその相続人
②固定資産税の納税義務者など

▼補助内容
空家等解体費用の5分の4以内(上限40万円)

▼申請受付期間
6月1日(金)～6月29日(金)
詳細は、左記までお問い合わせください。

☎町住民生活課 生活環境グループ
☎42-6616

地区毎の空家件数(平成30年3月現在)

地区名	件数
小松	126
大塚	61
犬川	46
中郡	63
玉庭	54
東沢	18
吉島	53
計	421

空き家バンクをぜひご利用ください!

バンク創設以降、7件が利活用に向け成約しています。
物件の登録や登録物件の利活用を希望される方は、ご相談ください。

☎町まちづくり課 地域振興グループ
☎42-6613

新規の狩猟免許取得を支援します

近年、全国的に有害鳥獣による農作物等の被害が拡大し、大きな問題になっていきます。町内でもクマやニホンザル、イノシシ、カラス等による被害が多く、捕獲駆除活動を行っています。

しかし、捕獲駆除活動を行う担い手も高齢化が進み、年々減少しているため、新たな担い手の確保に向けた助成を行います。

▼補助対象者
①町内に在住し、年齢が概ね65歳未満の方
②今年度新たに狩猟免許を取得しようとする方

○狩猟免許取得後、猟友会米沢支部川西ブロックに入会し、有害鳥獣駆除活動等に5年以上従事することができる方

▼対象経費及び補助率
○狩猟免許取得経費…全額
○銃砲所持許可に係る経費
①各種手数料…全額
②許可申請時の医師診断料…上限2千円

○有害鳥獣駆除活動に必要な物品の購入
①対象物品 銃器、銃保管庫 庫装弾保管庫
②補助率 購入にかかった経費の2分の1以内(上限12万8千円)

▼申請期限 6月15日(金)
▼申請方法 担当課に申請書を用意していただきます。詳細はお問い合わせください。

☎町農地林務課 農村林務グループ
☎42-6646



▲一緒に被害を防ぎましょう!

まちづくり活動を支援します

町では、町民の皆さんが自主的・主体的に行う事業、地域活動等を支援します。

▼対象事業
(1)地域間交流事業
(2)世代間交流事業
(3)人材育成事業
(4)コミュニティ育成事業
(5)産業創造育成事業
(6)子ども育成事業
(7)イベント開催事業

▼対象者
町内に所在する自治会、団体、グループ(これまで当補助金を活用した団体等を除く)

▼対象経費
対象事業の実施に必要な経費(飲食代を除く)

▼補助金額
1事業あたり最大30万円

▼申請方法 町まちづくり課へ所定の申請書を提出

▼申請締切 6月15日(金)
▼採否決定 申請書提出後、審査を行い、予算の範囲内において事業の採否を決定します。

☎町まちづくり課 地域振興グループ
☎42-6613



▲補助金を活用した玉庭夏まつり



▲東沢タイムカプセル開封式

かわにし夏まつり

今年も、かわにし夏まつり開催に向けた準備が始まりました。日時と会場も決まり、実行委員会で準備を行っています。

詳細が決まり次第、町報や町ホームページ、そして町公式フェイスブックで情報をお伝えしていきます。

8月11日は、ぜひかわにし夏まつりへご家族や友人の方と一緒に越しください。

☎川西夏まつり実行委員会事務局(町まちづくり課内)
☎42-6613

○日時: 8月11日(土) 午後3時～9時
○会場: フレンドリープラザ JA山形おきたま 本店周辺



薪ストーブ・ペレットストーブの購入を支援します

町では、町内森林資源の有効活用を図るため、薪ストーブ等の導入に対して助成を行っています。

▼対象者
町内の住宅、事業所、農業用施設等に薪ストーブ等を設置する方

▼対象経費
①薪ストーブ及びペレットストーブの購入経費(取付部品等を含む)
②薪ストーブ及びペレット

▼補助金額
薪ストーブの取付け経費
対象経費の3分の1以内の額(上限5万円)
(ただし、千円未満の端数は切り捨てとなります)

▼申請方法
設置前に交付申請が必要です。詳細はお問い合わせください。

☎町農地林務課 農村林務グループ
☎42-6646

堆肥の購入、散布を支援します

町では耕畜連携による農地の地力増進・向上を目的とした、環境保全型の農業・農産物の生産を推進する農業者が行う、堆肥の購入及び散布を支援します。

▼事業対象者 県知事が認定するエコファーマーの認定を受けた農業者の方など

▼支援対象
○堆肥の購入
肥料取締法に基づく成分分析表示がある堆肥(堆肥センター等)の購入に係る経費
○堆肥の散布
堆肥散布組織などに委託し、行った堆肥散布に係る経費

▼申請方法 担当課へ所定の申請書を提出
▼提出期限 7月31日(火)
※秋散布の申請期限は後日お知らせします。

☎町産業振興課 農業グループ
☎42-6641

平成30年度工業統計調査にご協力ください

☎町まちづくり課 情報統計グループ
☎42-6668



▲コウちゃん(工業統計キャラクター)

平成30年6月1日を基準日として「工業統計調査」が実施されます。この調査は、全国の製造業に属する事業所を対象に、工業の実態を明らかにすることを目的として実施され、産業政策、中小企業政策など、国や地方公共団体の行政施策のための基礎となります。

事業所には、県知事の任命を受けた統計調査員が訪問します。調査へのご協力をお願いいたします。

なお、ご回答いただいた内容は、統計法によって厳重に保護されます。

やまがた 里の暮らし推進機構



やまがた里の暮らし推進機構には「まめ学部」を設置しています。まめ学部は「豆を通じて川西町をPR」という目的で活動を行うなか、2015年にカゴメ（名古屋）と出会い、カゴメの新プロジェクト「山形かわにし紅大豆」が発売され3500セットが完売したそうです。商品とともに添付のレシピ帳には、川西町や紅大豆、まめ学部のことも掲載してもらいました。その「山形かわにし紅大豆」が今年も数量限定で通信販売されます。紅大豆独特の豆の甘さをいかした煮豆、ポタージュ、蒸し豆、生豆の4種類の詰め合わせセットです。皆様ご存知のとおり、紅大豆はつややかな赤色、ホクホクとした食感、豊かな甘み特徴で、購入された方から「はじめて赤い大豆を知った」という感想も多くいただきました。



▲豆をアピールしたかわいらしいパッケージ

やまがた里の暮らし推進機構 ☎5413006

「山形かわにし紅大豆」の販売

発売日 5月15日(火) から どこで かわにし森のマルシェ
 価格 5,400円(税込)
 内容 紅大豆の生豆1袋、煮豆・ポタージュ・蒸し豆が各4袋の詰め合わせセット
 ※数量限定商品につき、お早めにお買い求めください。

川西町だけの特別販売！
 お買い求めはお早め！

紅大豆®を川西町のPRのひとこと

た。川西町で商標登録もしており、紅大豆は川西町産です。全国から注目される紅大豆とともに「川西町ってどんなところ？」という興味も喚起し、問い合わせには「豆だけでなく、お米も野菜も米沢牛もおいしいところ」とPRしています。そして今回、川西町だけ特別に、カゴメ「山形かわにし紅大豆」セットを店頭販売できるとなりました。ご贈答にもぴったりの商品です。実物を見ていただき、全国で評価されている紅大豆を川西町のひとつの顔として、ぜひ多くの皆様にご紹介ください。

小型家電の無料回収を行います

- ▼日時 5月19日(出) 午前9時～10時
- ▼会場 エコスノードーム前広場
- ※下記の対象品以外の製品は回収できません。必ず対象品リストを町HPなどで事前に確認してください。
- ▼注意事項
 - ①回収は事前に個人情報が消去されたものに限ります。その後返却できません。
 - ②乾電池(ボタン電池を含む)はあらかじめ取り外してください。
- 町民生活課 生活環境グループ ☎4216618

項目	詳細
通信機械器具	・電話機(ダイヤル式除く)・ファクシミリ・携帯電話、スマホ・公衆用PHS端末など
電子機械器具	・DVD、BDプレイヤー/レコーダー・MD、CDプレイヤー・電子辞書など
カー用品	・カーナビ、テレビ、DVD、ステレオなど・ETC車載ユニットなど
パソコン類	・デスクトップPC・ノートPC・液晶モニター・タブレット・ワープロなど
ゲーム機	・ゲーム機本体・ミニ電子ゲーム・コントローラー・カセット式ゲームソフトなど
その他付属品	・ケーブル・充電器・アダプター・プラグ、ジャックなど

県営住宅の入居者を募集します

- ▼区分 一般用(一室単身可)
- ▼募集期間 6月4日(月)～8日(金) 午前10時～午後5時
- ▼入居時期 8月上旬
- 町民生活課 生活環境グループ ☎4216616

ご紹介します 自衛官募集相談員

このたび、町と自衛隊山形地方協力本部より次の3名の方を自衛官募集相談員として委嘱しました。同相談員は今後2年間、町での自衛隊に関する啓もうをはじめ、自衛官志願者に関する情報提供や募集に関して支援します。



前列左から佐藤将巳さん(上小松)、武者元雄さん(玉庭)、島貫洋一さん(洲島) 後列右・水野自衛隊山形地方協力本部長
 町民生活課 生活環境グループ ☎4216616

勤労者の生活を応援します

勤労者の方々の生活支援を目的に、東北労働金庫と提携した生活応援制度を設けています。ぜひ活用ください。
 町民生活課 生活環境グループ ☎4013511

生活応援ローン

平成30年4月より、金利を引下げました。
 ▼対象者 同じ勤務先に1年以上お勤めで、昨年の年収150万円以上の町内在住または町内で勤務する方。

ふるさと奨学ローン

県内への就職促進のための制度です。卒業後、県内に就職した場合、(公財)山形県勤労者育成教育基金協会からの利子補給制度があります。※平成30年4月より金利を引下げました。

資金用途	限度額	返済期間	金利
生活資金・耐久消費財購入等	100万円	7年以内	2.75%
教育資金など	300万円	10年以内	1.55%
出産、育児、医療介護費など	100万円	7年以内	1.25%
自動車購入資金、自動車に関する資金	200万円	7年以内	1.55%

- ▼特別金利取扱期間 9月末日まで
- ▼融資対象 大学・短大などの入学金や授業料、仕送りなどの教育費用
- ▼融資限度額 1000万円
- ▼特別金利(保証料不要・固定金利)
 - 5年以内 年1.95～2.45%
 - 7年以内 年2.35～2.85%
 - 10年以内 年2.65～3.15%
- ※元金据置期間を含む

わが町のたからものシリーズ②

「下小松古墳群」(国指定史跡)



▲空から見た下小松古墳群

つ人物の墓とされていることから、これらの被葬者は大和政権にかかわりのある人物であったとも考えられます。下小松山には古墳以外にも見どころがたくさんあります。里山として、人の手が適度に加えられることで守られてきた豊かな環境には、チョウセンアカシジミやハッチョウトンボの生息地があり、ヒメサユリやニッコウキスゲ、オオコメツツジなどの希少な植物を目にすることもできます。イザベラ・バードが「東洋のアルカディア(桃源郷)」と称賛した米沢盆地のほぼ全景を臨むことができる展望台からの眺めは、山形県眺望景観資産に指定されています。また、現在ボランティアによる里山の維持管理がこなわれているこの地域は「未来に伝える山形の宝」に登録され、多くの人が訪れています。

下小松古墳群から出土した資料は町埋蔵文化財資料展示館(町交流館あいばる内)でご覧いただけます。
 町生涯学習課 生涯学習グループ ☎4412843



健康情報ひろば

ポイントを貯めて「健康」と「お得」を手に入れよう!!

かわにし健幸マイレージ

健康は一人ひとりの幸せにとって重要な条件の一つです。

町では、町民の皆さん自らが主体的に健康づくりに取り組める環境づくりのため「かわにし健幸マイレージ事業」を行います。

健康づくりのため、ぜひご参加ください。

■対象者 川西町民（20歳以上）

※ウォーキング「楽笑健歩」参加者においては、川西町に勤務している方も含まれます

お得を手に入れるには!

- ①健康づくりに取り組む
- ②ポイントを貯める
- ③チャレンジシートに記入
- ④50ポイントで健康福祉課まで応募

※チャレンジシートは健康福祉課や各地区交流センター等にあります。川西町のホームページからもダウンロードできます。

ポイントGETするには!

- 健診等を受ける
- 健康教室に参加する
- 自分で目標を立て取り組む
- ウォーキング（楽笑健歩）に取り組む
- 健康ボランティア
- 健幸マイレージについて友人等に紹介する等

※県内の協力店一覧は、山形県ホームページでご覧いただけます。なお、やまがた健康づくり応援カード協力店を募集しています。

町健康福祉課 健康推進グループ
☎42-6640

お得1

申請者全員に「やまがた健康づくり応援カード」を発行
※県内の「やまがた健康づくり協力店」で提示すると
お得なサービスが受けられます。
※申請期間は平成31年3月31日(日)まで

お得2

川西町民限定! 抽選で商品券が当たる!
(川西町商業協同組合商品券)
1等 5,000円分 3名様
2等 2,000円分 5名様
3等 1,000円分 15名様
抽選応募期間: 平成31年2月15日(金)まで

やまがた健康づくり応援カードの協力店はこちら!

協力店名	内容
肉の斎藤	たまるんカードポイント2倍、 又は3%引き
浴浴センターまどか	入浴料100円引き
小松花屋	たまるんカードポイント2倍
ダリヤ園 (開園期間のみ)	紅大豆ソフトクリーム 又はコーヒー50円引き
川西けんこう館	入浴料100円引き
山形銀行	マイカーローン、教育ローン、 フリーローンの金利引き下げ
うさちゃん クリーニング	クリーニング割引
かわにし 森のマルシェ	ソフトクリーム100円引

楽しくウォーキング 「楽笑健歩」 参加者募集

町では、3か月間のウォーキングで目標歩数達成を目指す、「ウォーキング推進事業「楽笑健歩」」の参加者を募集します。

- ▼内容
3か月以内の「40万歩」又は「60万歩」達成が目標。
【グループで取り組む場合】
人数×「40万歩」又は「60万歩」が3か月間の目標歩数。グループの歩数合計が3か月以内に目標歩数を超えれば目標達成となります。
- ▼申込期間 平成31年3月31日まで
- ▼申込方法 参加申込書を健康福祉課まで提出。電話、FAX、メールでのお申込みも受け付けます。
- ※「参加申込書」及び「記録表」は町ホームページから入手できます。

町健康福祉課 健康推進グループ
☎42-6640



健康情報ひろば

児童扶養手当が増額改定

児童扶養手当は、所得要件等を満たす18歳(障がい児は20歳)までの児童がいるひとり親や、一定の障がいをもつ配偶者がいる家庭に対して県が支給しています。

この度、消費者物価指数の上昇を踏まえ、平成30年4月以降の手当額が増額になりました。未申請の方につきましては、県または町のホームページで受給資格確認の上、申請をお願いします。

▼支給月額(改正後)	▼町健康福祉課福祉グループ
全部支給 42,500円	一部支給 10,030円
第2子加算 42,490円	第2子加算 5,020円
第3子以降加算 42,490円	第3子以降加算 3,010円
	3,010円

児童手当の申請、お忘れなく

児童の健やかな成長のため、中学生までの児童がいる家庭に対し児童手当を支給しています。出生・転入の際は15日以内に申請をお願いします。

▼支給月額

- 【3歳未満】(一律) 1万5千円
- 【3歳~小学校修了前】
第1子・第2子の場合 1万円
第3子以降の場合 1万5千円

【小学校修了後~中学校修了】(一律) 1万円

※一定の所得を超えると特例給付として、1人あたり月額5千円(一律)となります。
※公務員は各事業所より支給
※毎年6月に現況届の提出義務があります。

町健康福祉課福祉グループ
☎42-6635

義援金・救済金にご協力ください



日本赤十字社では、下記の義援金・救済金の受付をしております。

町民のみなさんにおかれましては、世界中で困っている方々のためにぜひご協力をお願いいたします。みなさんからいただいた義援金・救済金は、

- 日本赤十字社を通して現地に届けられます。
- ▼現在受け付けている義援金・救済金一覧
- 【9月28日(金)まで】
○平成29年7月5日からの大雨災害義援金
- 【来年3月31日(日)まで】
○平成28年熊本地震災害義援金
- 東日本大震災義援金
- 中東人道危機救済金

日本赤十字社からのお知らせ

○バン格拉デシユ南部避難民救済金

▼受付方法
役場住民生活課付近の「募金受付コーナー」に設置の募金箱による受付

※受領書が必要な方は、健康福祉課までお越しください。

町健康福祉課福祉グループ
☎42-6635

第46回健康レクリエーション大会参加者募集!

健康づくりや仲間づくりのために、この機会にぜひ参加してみませんか。
当日の応援も大歓迎です。お誘いあわせの上、ぜひお越しください。

▼日時 6月20日(水)
午前9時~正午

▼会場 川西町多目的運動場(雨天時:町民体育館)

▼対象者 町内に在住する60歳以上の方

(老人クラブに加入していない方)

なくとも参加できます。

▼申込先

各地区交流センターに6月1日(金)までお申込みください。

町健康福祉課福祉グループ
☎42-6635



▲白熱! あなたの運だめし競走

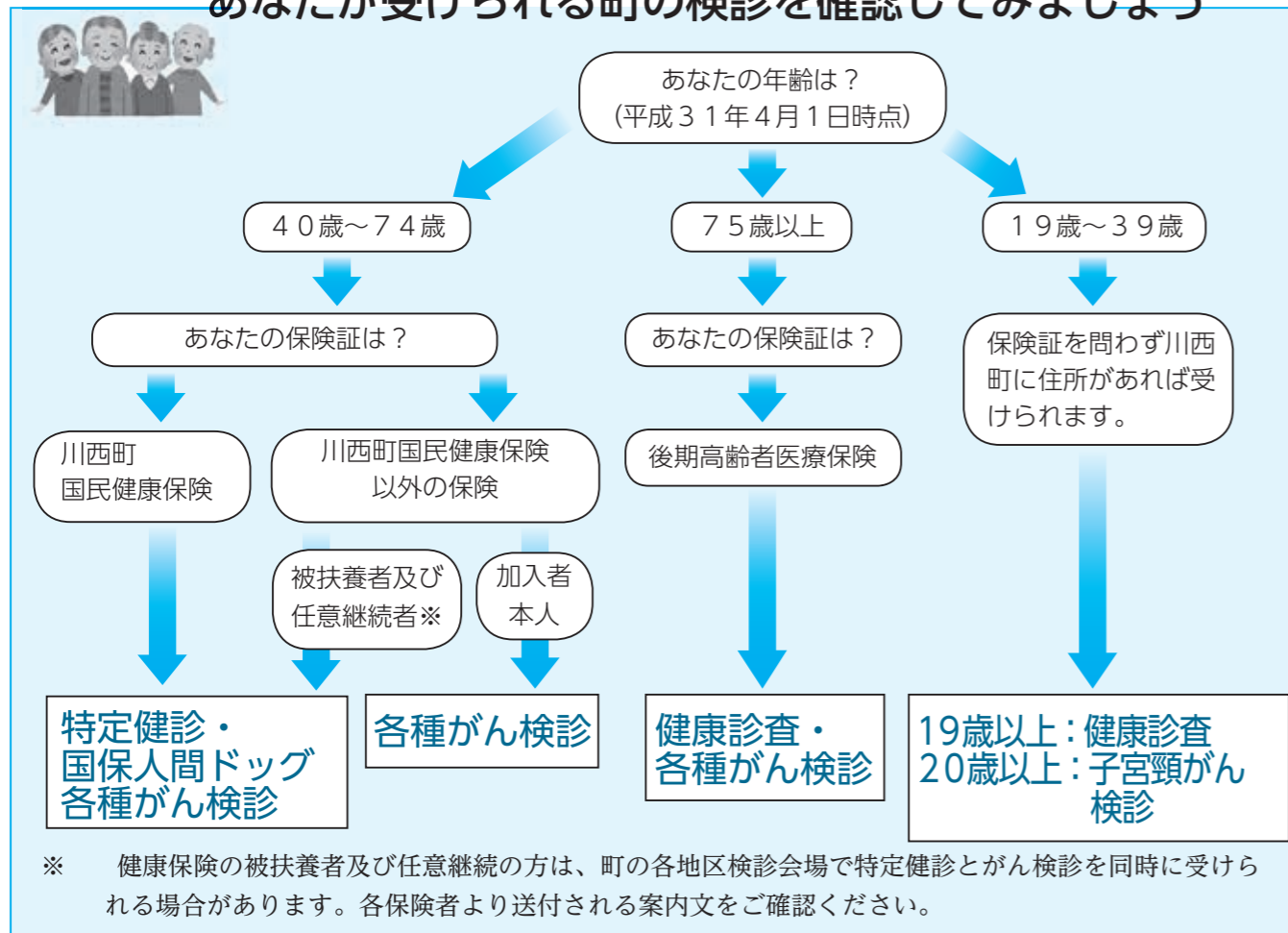


健康情報ひろば

平成30年度の各種検診が始まります

1年に1回健診を受け、ご自身の体の状態を知り、生活習慣病を予防しましょう！

あなたが受けられる町の検診を確認してみましょう



がん検診を受けましょう

無料クーポンを送付します

町では、子宮頸がん・乳がん検診の無料検診を実施します。対象の方にクーポン券を郵送しますので、お手元にクーポン券が届いてから受診してください。この機会にぜひ受診し、健康管理にお役立てください。

5月下旬にクーポン券と一緒に案内文を郵送します。詳細はそちらをご覧ください。

■対象者

4月20日現在本町に住所がある、下記の方

検診項目	生年月日	年齢
子宮頸がん検診	平成9年4月2日～平成10年4月1日	21歳
乳がん検診	昭和52年4月2日～昭和53年4月1日	41歳

年齢基準日：H31.4.1 現在

肝炎ウイルス検診を受けましょう

無料検診を行います

町では、下記の方を対象に肝炎ウイルス検診を無料で実施します。この機会にぜひ受診して、健康管理にお役立てください。5月下旬ごろ通知文を送付します。詳細はそちらをご覧ください。

■対象者 下記生年月日に該当し、検診日当日に在本町に住所がある方で過去に肝炎ウイルス検診を受けたことがない方。(年齢基準日：H31.4.1 現在)

生年月日	年齢
昭和52年4月2日～昭和53年4月1日	41歳
昭和47年4月2日～昭和48年4月1日	46歳
昭和42年4月2日～昭和43年4月1日	51歳
昭和37年4月2日～昭和38年4月1日	56歳
昭和32年4月2日～昭和33年4月1日	61歳
昭和27年4月2日～昭和28年4月1日	66歳
昭和22年4月2日～昭和23年4月1日	71歳

健康情報ひろば



平成30年度各種検診日程

お申込みがまだの方は下記までご連絡下さい。

各地区検診	
検診項目	特定健診、健康健診、呼吸器検診、胃がん検診、大腸がん検診、前立腺がん検診、骨粗しょう症検診、肝炎ウイルス検診
受付時間	午前7時30分～9時00分
実施日	検診会場
6月7日(木) 6月8日(金)	犬川地区交流センターえぐべ
6月27日(木) 6月29日(金)	玉庭地区交流センター四方山館
7月17日(火) 7月18日(水) 7月19日(木) 10月29日(月) 10月30日(火) 10月31日(水)	川西町交流館あいばる(旧町立第2中学校)
8月8日(水)	東沢活性化センター
8月20日(月) 8月21日(火) 9月12日(水) 9月13日(木) 9月14日(金)	町農村環境改善センター
11月13日(火) 11月14日(水) 11月15日(木)	大塚地区交流センター治平館

国保人間ドック	
会場	南陽検診センター
受付時間	男性：午前7時30分～8時00分 女性：午前7時00分～7時30分
対象者	実施日
40歳～74歳の川西町国民健康保険被保険者の方で、受診希望の方	5月21日(月) 6月28日(木) 7月18日(水) 8月22日(水) 8月28日(火) 9月5日(水) 9月20日(木) 10月10日(水) 10月22日(月) 10月26日(金) 10月30日(火) 11月7日(水)

※年度内に75歳に到達する方(S18.4.1～S19.3.31)で、国保人間ドックの受診を希望する方は、誕生日前であれば受診できますので、町健康福祉課までお問合せ下さい。

子宮頸がん・乳がん検診	
会場	南陽検診センター
受付時間	午後1時00分～1時20分
対象者	実施日
・子宮頸がん検診：20歳以上の女性 ・乳がん検診：40歳以上の女性	6月11日(月) 6月26日(火) 7月13日(金) 7月19日(木) 7月30日(月) 8月21日(火) 8月27日(月) 9月5日(水) 9月27日(木) 10月1日(月) 10月9日(火) 10月26日(金)

置賜管内の医療機関でも子宮頸がん・乳がん検診が受けられます

▼平成30年度 子宮頸がん検診・乳がん検診実施医療機関

医療機関名	住所	電話番号	子宮頸がん検診	乳がん検診
小川医院	南陽市郡山1082-10	☎43-2055	○	
公立置賜南陽病院	南陽市宮内1204	☎47-3000		○
公立高島病院	高島町大字高島386	☎52-1500(代)	○	○
いまい医院	米沢市花沢町2695-5	☎22-1867		○
産科・婦人科さくらクリニック	米沢市塩井町塩野1495-5	☎26-1087	○	
三友堂病院	米沢市中央六丁目1-219	☎24-3700	○	○
産科・婦人科 島貫医院	米沢市中央2-5-12	☎23-1776	○	
舟山病院	米沢市駅前二丁目4-8	☎23-4435	○	○
ゆめクリニック	米沢市東三丁目9-3	☎26-1537	○	
米沢市立病院	米沢市相生町6-36	☎22-2450	○	○

※○印は検診実施可能機関を表します。実施医療機関につきましては、変更になる場合もあります。

子宮頸がん・乳がん検診を申し込んでいない方で、受診をご希望の方は直接医療機関にお申し込みください。

☎町健康福祉課 健康推進グループ ☎42-6640



県内の熱中症による救急搬送者は半数以上が高齢者で、高齢者は特に注意が必要です。また、体が暑さに慣れていないこの時期も注意が必要です。

**気温上昇中！
熱中症を
予防しましょう！**

地域包括支援センターだより



地域包括支援センターだより

熱中症の予防方法

その1 水分・塩分の補給

のどが渇かなくてもこまめに水分・塩分補給をしましょう。たくさん汗をかきようときはスポーツドリンクも良いでしょう。汗で失われた水分をビールなどのアルコールで補給しようとするのは間違いです。アルコールは尿の量を増やし体内の水分を排泄してしまいます。

その2 室内での対策

エアコンや扇風機を使って温度の調整をしましょう。カーテンやすだれなどで室温が上がりにくい工夫をしましょう。温度計を設置し、こまめにチェックしましょう

その3 外出時の対策

日傘や帽子で直射日光を遮りましょう。襟ぐりの空いた服やゆとりのあるズボン、通気性のよい、吸湿・速乾素材の衣服など、熱がこもらない服装を心がけましょう。扇子や冷たいタオル、保冷剤などを持ち歩き体を冷やしましょう。

認知症カフェなどの日程は、行事予定カレンダーをご覧ください。

町健康福祉課 介護支援グループ内 地域包括支援センター ☎42-6638

シリーズ

医療と介護の連携

第14回 在宅医療について

訪問診療



齊藤 哲夫 先生
齊藤 内科循環器科クリニック

在宅医療には「往診」と「訪問診療」があります。

「往診」とは、突然の病状の変化に対して通院困難な患者さんからの要請を受けて、その都度診療を行うことです。基本的には困ったときの臨時の手段です。

一方、「訪問診療」とは、計画的な診療を行うことです。月に一回など定期的かつ計画的に訪問し、診療、薬の処方、指導などを行っています。かかりつけ医でない場合は、患者さんやご家族の方からご相談を受けた時点で、これまでの病歴、現

診察日と診療科目

	午前	午後
平日	8時45分	2時00分 ～5時30分
水曜日	～	往診
土曜日	12時30分	休診

※日曜、祝日は休診

※診療科目：内科、循環器科、小児科

お子さんの健診など

項目	期日・対象者
すくすく赤ちゃん健康診査	期日：6月22日(金) 対象：H30.1.16～3.15生まれ
3歳6か月児健康診査	期日：6月29日(金) 対象：H26.11.1～H27.1.15生まれ

〈受付時間〉午後1時15分～1時30分
〈会場〉生きがい交流館

ぴかぴか歯っぴい教室

〈期日〉6月21日(木)
〈場所〉生きがい交流館

〈対象者〉	〈受付時間〉
平成28年6月生まれの幼児	13:20～13:30
平成27年6月、12月	13:30～14:00
平成29年4月生まれの幼児ほか 妊婦及び夫	13:50～14:00

ママパパ教室

〈期日〉6月20日(水)
〈受付時間〉午後1時15分～1時30分
〈場所〉生きがい交流館
〈申込方法〉6月13日(水)まで電話で申込

こあらっこ広場

〈期日・会場〉
6月14日(木) 午後1時30分～2時30分
子育て支援センターこあら
〈対象〉妊婦さん、1歳未満のお子さんとママ
〈内容〉交流や情報交換の場です。体重測定や相談もできます。
〈申込〉不要です。お気軽にお越しください。

5月31日～6月6日は禁煙週間

～たばこの煙から子ども達を守りましょう～

たばこの煙には、約70種の発がん性物質があり、喫煙者本人だけでなく、受動喫煙により周囲の人にも健康への悪影響が及びます。



加熱式たばこも、従来のたばこと同様に主流煙や、受動喫煙による健康被害が予測されます。

町では、禁煙希望される方に保健師が電話等による3か月間の禁煙指導を行います。お気軽にご相談ください。

町健康福祉課 健康推進グループ
☎42-6640

献血

〈期日〉6月7日(木)

時間	会場
9:30-11:30	(株)殖産工務所
13:30-15:30	公立置賜総合病院

〈対象者〉 男性：17歳～69歳
女性：18歳～69歳

※65歳以上の場合は、60～64歳で献血した方
〈持ち物〉献血カード
〈その他〉400mlの献血のみになります。

適正受診を心がけましょう★今月のポイント★

薬は必要な分だけもらっていますか？薬のもらいすぎに注意し、薬が余ってしまったときは、医師や薬剤師に相談しましょう。

子育て支援医療証を郵送します

今月の対象者

年齢：1歳児～小学6年生
誕生日：5月2日～6月1日

■ 発送日 5月22日(火)

町健康福祉課 健康推進グループ ☎42-2114



子育て支援センター「こあらだより」

5月18日(金) たのしいリトミック①
6月7日(木) 子育て今昔
*町立幼児施設開放日 午前10時～11時
玉庭保育所 5月29日(水) 美郷幼稚園 6月1日(金)
北斗幼稚園 6月13日(水)
*子育て支援センターこあら ☎42-2822
*幼児ことばの相談室 午前9時～(完全予約制)
5月21日(水) 6月18日(水)
申込・町教育総務課 ☎42-6671

くらしの情報掲示板

お知らせ

6月1日は「人権擁護委員の日」

人権擁護委員法が施行された6月1日を「人権擁護委員の日」と定め、人権擁護委員がみなさんの相談に応じる存在として各市町村に配置されていることを伝えるとともに、人権尊重の大切さを呼びかける日としています。

人権擁護委員は、地域のみならずから人権相談を受け、問題解決のお手伝いや、法務局職員と協力して人権侵害による被害者の救済をしたり、地域のみなさんに人権について関心を持ってもらえるような啓発活動を行っています。

町では、「人権なんでも相談所」を開設し、町の人権擁護委員が相談を受けます。夫婦や家族間のいざこざ、学校でのいじめ、子供や高齢者に対する虐待、近所とのトラブルなどどんな小さなことでも気軽に相談ください。相談

は無料で、秘密は厳守します。

町住民生活課 生活環境グループ ☎42-6618

山形地方法務局米沢支局 ☎22-2148

不法投棄を見つけたら

5月は不法投棄及び海岸漂着ごみ削減強化月間です。ごみをみだりに捨てると法律で処罰されます。一人ひとりのマナーと協力で、不法投棄をなくし、地域の美しい環境を守りましょう。不法投棄を見つけたらご連絡ください。

置賜総合支庁環境課 ☎26-6034

町住民生活課 生活環境グループ ☎42-6616

マザーズおしごと相談会

日時 5月21日(月) 午前10時30分～
セミナー「ママが働く前に知っておきたいお金の話」(要予約)
午前11時30分～午後2時 個別相談会(予約不要)
※どちらかのみ参加も可

会場…ハローワーク米沢 (米沢市金池3139 米沢地方合同庁舎内)

対象…就職を考えている子育て中の女性

※受講中や相談中は同室で保育スタッフがお子さんを預かります。

マザーズジョブサポート山形 ☎023-665-5915

不登校やひきこもり等相談会

日時 5月29日(火) 午前10時～午後2時
場所 町役場 第2会議室
内容 専門の相談員が学校や就労のことについて無料で対応します。ご家族からの相談も受け付けます。予約優先での対応になりますので、ぜひお問い合わせ下さい。

NPO法人With優 ☎33-9137

行楽シーズンは山でのクマに注意

行楽や山菜採り、きのこ採りなどで山に入る場合は、クマに出会う危険性がありますので、次のことに十分気をつけてください。

けるようにしてください。

クマから見れば、森林は自分の領分。人は侵入者です。

音の出る物で、人の存在をクマに知らせましょう。

子連れのクマに注意してください。

食べ残しやごみを山に残さないでください。

町農地林務課 農村林務グループ ☎42-6646

住まいの無料法律相談

日時 6月21日(木) 午後1時30分～
会場 置賜総合支庁 503会議室(5階)
その他 相談は先着3名まで
相談は1人40分程度
事前申込が必要

(株)西王不動産置賜事務所 ☎24-2332

収入保険制度の加入手続き説明会

農業経営全体を対象とした収入保険制度の加入申込が、7月より始まることから加入申請に係る説明会を開催いたします。

日時 6月20日(水) 午後6時30分

会場 県農業共済組合置賜支所 同右 収入保険推進課 ☎27-7017

借入返済に関する相談窓口

随時相談に応じます。相談専用電話 ☎023-641-5201

受付 月曜日～金曜日 午前8時30分～午後4時30分

山形財務事務所 ☎023-641-5178

募集

山形県消費生活サポーター募集
県では消費生活に関する啓発ボランティアとして「山形県消費生活サポーター」を募集しています。

応募資格 ①消費生活や消費者問題に関心のある方

②満18歳以上で県内在住の方

③申込期限 5月23日(水)

④山形県消費生活センター ☎023-630-3239

試験案内

国家公務員税務職員採用試験(高校卒業程度)

仙台区税務局では、税務のスペシャリストとして活躍するバイタリティーあふれる税務職員を募集しています。

受験資格 高校卒業後3年以内の方及び高校卒業後3年以上の方

○人事院が右記に掲げる方と同等の資格があると認める方

▼受付期間…6月18日(月)～6月27日(水)

▼申込方法…インターネット申込みとする。

※インターネットで申し込めない場合は、受験申込受付期間前に左記又は人事院東北事務局へ連絡する。

▼第1次試験日…9月2日(日)

仙台区税務局人事第二課試験研修係 ☎022-263-1111

(内線3236)

人事院東北事務局 ☎022-221-2022

山形県警察官A採用試験(大学卒業)

受験資格…昭和58年4月2日から平成13年4月1日まで生まれ、大学(短期大学除く)を卒業または、平成31年3月までに卒業見込みの方。

▼申込締切…6月18日(月)

▼第1次試験…7月8日(日)

催し

第2次試験…8月中旬
米沢警察署 ☎26-0110

やまがた森の感謝祭

2018
どなたでも参加できます。
日時 6月2日(土) 午前10時～午後3時

会場 山形県源流の森 (飯豊町大字須郷地内)

内容 ①森づくり活動(植樹等) ※事前申込が必要

②森のホームステイ

③体験・物販コーナー

④森の抽選会(子ども対象)

置賜総合支庁森林整備課 ☎35-9053

ピアノサークルジョイフル発表会

日時 6月16日(土) 午後2時
会場 生きがい交流館
料金 無料
ピアノサークルジョイフル代表 竹田のり子 ☎090-8616122

6月 無料相談



内容	日時	場所	予約・問合せ先
健康相談 (こころ・ひきこもりの相談含む)	6月11日(月)・25日(月) 午前9時～午後4時30分	町健康福祉課	町健康福祉課 ☎42-6640
人権なんでも相談所	6月1日(金) 午後1時30分～4時	生きがい交流館	町住民生活課 ☎42-6616
弁護士消費生活相談	6月13日(水) 午後2時～4時	町役場会議室	町住民生活課 ☎42-6616
行政相談	6月20日(水) 午後1時30分～4時	健康福祉センター(旧町立病院2F)	町住民生活課 ☎42-6616
心配ごと相談	毎週水曜日 午後1時30分～4時	健康福祉センター(旧町立病院2F)	川西町社会福祉協議会 ☎46-3040
多重債務相談	毎週火曜日 午後6時～8時	山形さくらんぼの会事務所(山形市)	山形さくらんぼの会 ☎023-633-9353

5・6月 水道修理当番



080-6008-8330 修理当番直通電話
080-6008-5331

町水道工事業者では、水道の故障、漏水などの際、当番制で修理をお受けします。上記番号で直接当番につながります。なお、調査費や修理費等については実費負担となります。

期間	当番店(社)	電話番号
5月14日～20日	(株)佐々木建設	☎42-4171
	(株)黒澤技建	☎42-6351
5月21日～27日	(有)米野建設	☎42-2392
	サイトウ電気設備工業(株)	☎42-4111
5月28日～6月3日	(株)殖産工務所	☎42-3500
	齋藤設備	☎42-2480
	スガイ住設	☎42-3987
6月4日～10日	(株)藤島建設	☎42-3166
	(株)藤倉設備	☎42-3366
6月11日～17日	(株)佐々木建設	☎42-4171
	(株)黒澤技建	☎42-6351



ちまるデザイン室

川西町地域おこし協力隊
電話：0238-42-6694
メール：chimaru@ms5.omn.ne.jp



▲今までに無い“何か”を創り、今までの“モノ”と組み合わせ、次の“何か”に繋げたい。

「虎駒（とらこま）」を生み出し活動を開始いたしました。町内



▲今年4月で退任 久保木崇さん（右） 窪村郁子さん（左）

例えば、1年目の経験が今後の心境の変化を与えてくれたのでしよう。2年目からは、自分本来の生業である作家として、非公式のご当地キャラクター「虎駒（とらこま）」を生み出し活動を開始いたしました。町内

イベントの盛り上げ役や町外向けのPR、また町の歴史を伝えられる分かりやすい存在（カタチ）とは何かと考え始めた活動ではあります。理想としては自分の手を離れて、より多くの人が様々な目的を持って虎駒を動かしてほしいと思っています。彼を含め、生み出されたものは数多くある、別の何かを成し遂げるための材料に過ぎないのですから。

第73回 始まって終わって一歩を踏み出す事

久保木 崇

来年5月1日から新しい元号となるため、平成最後の成人式が5月3日に挙行されました。県縦断駅伝で大活躍した寒河江璃矩さんはじめ、平成9年度に生まれた147名が新成人のスタートを切りました。彼らは、東日本大震災があった平成23年4月、一中、二中、玉中が統合した川西中学校の新2年生として開校を迎えました。震災、閉校、開校と大変な状況が続きましたが、担任の先生方と共に川西中の良き伝統を築いてくれました。20年を振り返ればあつという間です

真夏のような暑さと肌寒い天候が行き来し、落ち着かない気候が続いています。農作業が本格化、もうすぐ田植え作業も始まります。桜と同様、サクランボなど果樹の開花も早く作業に追われます。タラの芽やコシアブラなど山菜も一時に終わってしまいました。冬から続く異常気象がまだ続いているようで、体調を崩される方も多く、みなさん健康にご留意ください。

若者が夢を持てる社会を



町長 原田 俊二

町長室から

今年も14歳以下の子どもの数が37年連続で減少し統計上最少を記録、少子化に歯止めがかかりません。成人式や子どもの日を迎え、少子化を克服するには、若者が夢を持てる社会を早く作らなければならぬと強く思いました。

5月5日、大相撲高田川部屋の白鷹山関の第十両昇進祝賀会に参加しました。おばあちゃんが大家出身ですので、大変身近に感じます。川西からもたくさんの皆さんが参加しました。平成23年入門以来、膝の大けが、糖尿病など挫折を重ねながら、厳しい稽古でその苦難を乗り越えてきました。身長185センチ、体重146キロの鍛えられた逞しい体に、笑顔の優しい好青年です。郷土の期待を担い、相撲道を極めるという親方の厳しい指導、幕内の竜電関、輝関の兄弟子と切磋琢磨し、大活躍を期待しています。私も応援します。

が、家族の皆さんには様々なことが一杯詰まった長い時間です。若いみなさんにとって、2、3年の遠回りは人生から見ればほんの一瞬、自分の夢の実現に向け邁進してほしいと思います。「辛い時、苦しい時は、故郷や私たちにいつでも飛び込んでください。その苦しみを共に分かち合い乗り越えてまいりましょう」と励ましました。一人ひとりに与えられた時間を大切に、大きく成長してください。

フレンドリープラザ 情報掲示板



チケット ☎ 46-3311 FAX 46-3313
申込・問合せ先 E-mail: friendlyplaza@gmail.com

各種公演の開場は30分前となります。

いりふねていせんたつ 入船亭扇辰独演会

端正な語り口で観客を魅了する入船亭扇辰さん。今回はどのような落語を披露してくれるのでしょうか。ぜひプラザでお確かめください。

- 日時 5月27日(日) 午後3時開演
- 会場 フレンドリープラザ (ロビー)
- 前売料金

- 一般：3,200円 (当日：3,400円)
- 会員：3,000円 (当日：3,200円)
- 高校生以下：1,700円 (当日：1,900円)



BBO × 遅筆堂文庫 桂川潤の装丁展

遅筆堂文庫に所蔵されている「漱石本」。装丁の美しさやそのデザインに隠された秘密についてお話しいただきます。

- 【桂川潤の装丁展】
- 期間 6月16日(土)～7月1日(日)
- 会場 フレンドリープラザ (ギャラリー)
- 【トークイベント「漱石本」とブックデザイン】
- 日時 6月23日(土) 午後7時開演
- 料金 1,800円 (BBO トートバッグ付)

町立図書館・遅筆堂文庫

● 6月の休館日

開館時間	日	月	火	水	木	金	土
火曜日～土曜日 9:30～19:00						1	2
日曜日・祝日 9:30～17:00	3	4	5	6	7	8	9
● は休館日	10	11	12	13	14	15	16
	17	18	19	20	21	22	23
	24	25	26	27	28	29	30

● 6月のおはなし会 おはなしのへや

6月9日(土) 午前11時～11時30分
紙芝居と絵本の読み聞かせ。みんなきてね！

● 朗読セミナー

6月7日(木)午後6時～8時 参加費 1,000円
元NHKアナウンサーによる講座です。

● 遅筆堂文庫読書会

6月3日(日) 午後2時～

こまつ座第122回公演 「父と暮せば」



こまつ座「戦後"命"の三部作」の記念すべき第一作 魅力あふれる新しい俳優を迎え堂々上演

- 日時 6月21日(木) 午後2時開演
- 会場 フレンドリープラザ (ホール)

作：井上ひさし 演出：鶴山仁
出演：山崎一、伊勢佳世

- 料金 一般：4,000円 会員：3,800円
青少年席 (25歳未満)：1,500円

こどもの本

『世界の科学者 まるわかり図鑑』

藤嶋昭監修 学研プラス刊



ガリレオは何をした人？エジソンが発明したのはどんなもの？世界の偉大な科学者たち100名の発見や生み出した技術がこの1冊で楽しく学べます。

おとなの本

『おとぎの国をめぐる旅 バルト三国へ』

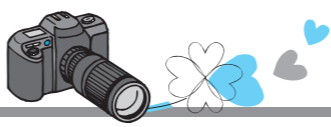
渋谷智子著 イカロス出版刊



「バルト三国」よく耳にしますが、エストニア・ラトビア・リトアニアは、まだまだ日本には馴染みの薄い国ではないでしょうか。かわいい小物や美しい景色はまるで絵本に出てくるおとぎの国のようです。おとぎの国へ出かけてみませんか。

● おすすめ本のコーナー

暑かったり、寒かったりの季節 体調管理はいかがですか？



▲亀岡中継所を目指す島津裕太選手

4月27日(金)から3日間行われた、第63回山形県縦断駅伝で、南陽・東置賜チームが総合7連覇を達成しました。1日目、2日目に優勝した同チーム。3日目は8時39分ごろに本町役場前でタスキリレーを行い、連覇に向けて快走を続けました。3日目は2位だったものの、総合タイムでは2位に大差をつけて、見事7連覇を成し遂げました。本町出身の寒河江璃璃子選手(下奥田)は1・2日目に、島津裕太選手(吉田)と荒木日成選手(高豆蔻)は3日目に出場し、優勝に大きく貢献しました。

4/27-29

川西の選手たちも総合優勝に貢献

〜第63回山形県縦断駅伝競走大会〜



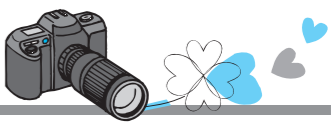
▲我妻優子さん(左)と小池佳代さん(右)

4/25

認定女性農業者、6名に

〜認定女性農業者に新たに2名〜

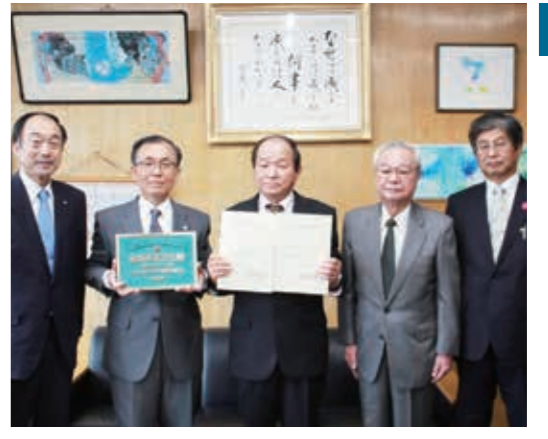
4月25日(水)、認定女性農業者として我妻優子さん(洲島)と小池佳代さん(上小松)の2名を認定しました。町では、女性農業者が生産・加工等の基幹的な担い手として活動できるよう、平成28年度から認定女性農業者制度を創設しています。認定書交付式では、町長より「それぞれの目標に向かって頑張ってほしい」と激励の言葉が贈られました。認定女性農業者のみなさんは、経営内容の拡充計画や新たな起業計画の目標達成に向け営農に取り組みます。



▲江戸時代後期建築(推定)の店舗兼主屋



▲明治時代前期建築(推定)の内蔵



▲登録証を手にする片倉敬輔さん(左から2人目)

4/24

「錦屋」が国登録有形文化財に

〜登録証・登録プレートを伝達〜

4月24日(火)、国登録有形文化財に登録された本町老舗菓子店「錦屋」の片倉敬輔代表取締役社長に、登録有形文化財登録証及び登録プレートが、町長より伝達されました。今回登録されたのは「錦屋」の店舗兼主屋と内蔵の2件で、平成30年3月27日付官報告示で国登録有形文化財として登録されました。本件を含めると本町の国登録有形文化財は、計12件(樽平酒造7件、掬粹功芸館2件、山形鉄道西大塚駅1件、錦屋2件)となりました。

5/5

こどもの日はまちなかが子どもの遊び場に

〜子どもフェスタまちなかクイズラリー2018〜



▲友だちと協力してゴールを目指した

5月5日(土)、羽前小松駅及び駅前通りを会場に「子どもフェスタまちなかクイズラリー2018」が開催され、会場周辺は、約250人の家族や子ども達でにぎわいました。羽前小松駅で行われたオープニングイベントでは、小雨の中でしたが「ラ・ダリア」をはじめ、置賜農業高校吹奏楽部など多くの催しで会場を盛り上げました。その後のクイズラリーでは、家族や友人同士で協力し合いながら、クイズに挑戦しました。



▲川西ダリヤ園周辺を会場に、熱いレースが

5/4

県内外からレーサーが集結

〜まどかカップ3時間耐久マウンテンバイクレース〜

5月4日(金)、川西ダリヤ園周辺を会場に、まどかカップ3時間耐久マウンテンバイクレースが行われ、町内外から約200人が参加しました。今年で21回目を迎えるこの大会。小さい子ども達から、大人までがそれぞれの階級に分かれて参加し、熱いレースが繰り広げられました。コース周辺は応援の声で溢れ、またレースに参加している選手どうしもお互いに励まし合いながら最後まで走り続けていました。選手のみならず、本当にお疲れ様でした。

4/16

スノーボード競技の魅力伝えたい

〜土井匠さん新潟国体ハーフパイプ種目3位入賞〜



▲高いジャンプが持ち味の土井匠さん

昨年6月にプロ昇格を果たした米沢中央高校2年の土井匠さん(下奥田)が、「第73回国民体育大会冬季スキー競技会スノーボード競技ハーフパイプ種目」で3位入賞、また他2つの大会で優勝という好成績を収めました。昨年12月のアメリカでの練習中に骨折してしまった土井さん。2月下旬に大会復帰を果たすと、その悔しさをバネに輝かしい結果を残しました。4月16日(月)の報告会で、土井さんは「来季は良い成績を勝ち取りたい」と意気込みを話しました。

4/22

地域を支える消防団活動

〜春季消防演習を実施〜



▲現場を想定して一斉放水

4月22日(日)、夏のような暑さの中、町春季消防演習が実施されました。この演習は、地域社会の安心安全を守る意識の高揚を図るため毎年実施しています。消防団員など約600名が火災防ぎよ訓練や救護訓練などの実践的な訓練を行いました。その後の式典では、新入団員各個人訓練や小隊による行進間訓練が行われたほか、多年にわたり団活動に功績のあった個人・分団が表彰されました。

おめでとう そしてありがとう

…4月受付分…

ようこそ赤ちゃん 10名

氏名	性別	保護者	大字
齋藤 晴将	男	千将・裕苗	時田
高橋 昂生	男	達也・莉加	吉田
横山 凌久	男	拓実・浩美	小松
川橋 穂乃	女	貴文・雪乃	上小松
今野 大和	男	翔太・瑠美	上小松
鈴木 天馬	男	俊人・彩華	吉田
宇津木 廉	男	勲・睦	上小松
安部いろは	女	健太郎・舞子	西大塚
小形日菜璃	女	亮喜・郁実	尾長島
鈴木 秀羽	男	泰二・奈都美	洲島

ご冥福を祈ります

氏名	年齢(満)	大字
佐藤 芳雄	89	下小松
五十嵐 力	89	堀金
佐藤 忠	89	苳
高橋 文吉	86	上小松
青木 チエ	86	高山
鈴木かつ子	87	堀金
遠藤 傳	90	苳
須藤 キヨ	91	吉田
小形 静子	80	下平柳
加藤トミ子	92	上小松
島貫 稔	86	吉田
井上 保	91	下奥田
石田 正夫	94	下小松
伊藤 きち	89	玉庭
横澤千恵子	82	高豆蔻
島津 経	88	吉田
大武 きく	85	上小松
井上 亨	56	高山
小形 愛子	81	下平柳
鈴木 ちる	89	上小松
高橋キチ子	81	上小松
鈴木 幸恵	70	洲島
青木 リン	91	下小松
井上 実	93	下小松

【おめでとう そしてありがとう】は、4月に申し込みがあった方のみ掲載しています。氏名は、申込書のとおり掲載していますので、戸籍や住民基本台帳の表記と異なる場合があります。



こんなところでコーヒー飲みたいね♪

○撮影：遠藤奈穂（尾長島）

○撮影場所：龍蔵桜



そろそろ雪囲いはずすべ

○撮影：斎藤秀則（中小松）

○撮影場所：中小松公民館



今月の撮っておき

© 大坪聡一郎

あなたの「かわにし映え」する写真毎月3組募集中!

あなたが撮った、「町の風景・スポット・人」の写真で大募集。「氏名」「住所・電話番号」「写真の説明（20字前後）」を記入し、写真を添付してメールでご応募ください。応募写真は、ホームページ・フェイスブックでも掲載させていただきます。

▶5月号募集期間：5月15日(火)～6月1日(金)

▶応募先：koho@town.kawanishi.yamagata.jp →

▶その他：詳細は町ホームページをご覧ください。

※応募者は、注意事項を承諾していただいたものとみなします。



川西町の人口

15,377人 (-51)

男性 7,530人 (-25)

女性 7,847人 (-26)

世帯数 5,100世帯 (-5)

※4月末日現在の住民基本台帳人口

5月の町税等

●固定資産税・都市計画税（1期）

●水道・下水道料金（冬期精算分）

口座振替日 5月28日㊦

納付期限 5月31日㊦

平成30年5月15日

そうだ！森のマルシェに行こう♪

ふわふわモチモチ！
しかもヘルシーなシフォンケーキ



伊藤 肇子さん
(尾長島)

さらに商品開発に挑戦したい！

もっと商品開発の勉強をして、置賜の良いものをどんどん町外にもアピールしていきたいです。
豆餅など紅大豆の加工品にも挑戦して、新たに商品として販売できるようにしていきたいです。

5月の営業時間

○営業時間：午前9時30分

午後6時30分

○定休日：5月23日(水)

かわにし森のマルシェ
☎42-6664

伊藤さんは、上手に調理できたときや、東京都の山形県アンテナショップでの対面販売などを通して「おいしかった」と言ってもらえたとき、やりがいを感じるそうです。
シフォンケーキを作り始めて2年経ちますが、調理した容器からうまくシフォンケーキを取り出すのもなかなか難しく、最初は苦労が絶えなかったそうです。

みんなで食育

1日350g
野菜を毎食食べよう

1日に摂りたい野菜の目標量は350g以上とされています。これは、野菜料理の小鉢（約70g）を1日で5～6つ食べる事になります。1食で小鉢2つ以上食べるように心がけましょう。

野菜に多く含まれる栄養素
ビタミン

ごはんなどに含まれる炭水化物が体内でエネルギーに変わる手助けをしてくれます。

ミネラル

特に野菜に多く含まれるカリウムは、余分なナトリウム（食塩）を体外に排泄するのを手助けしてくれ、高血圧の予防にもなります。

食物繊維

満腹感を与え、食べ過ぎを防ぎます。また、整腸効果や血糖値上昇の抑えてくれる働きもあります。



アスパラガスの
焼き浸し

＊材料＜4人分＞

- アスパラガス4本 ○長なす1本
- 赤パプリカ（またはピーマン）1/3個
- 生マッシュルーム（またはエリンギ）4個
- だし汁（かつお）150ml ○おろししょうが 少々
- しょうゆ・みりん・酒 各大さじ1

＊作り方

- ①アスパラガスは4等分にし、太い部分は縦半分に切る。
- ②なすは1cmの輪切り、マッシュルームは縦半分に切る。
- ③パプリカは縦半分に切って種を取り、細切りにする。
- ④フライパンに野菜ときのを並べ、蓋をして蒸し焼きにする。
- ⑤鍋にだし汁と調味料を入れて火にかけ、煮立たせたら、④を入れてさっと煮、火を止めてしょうがを入れる。
- ⑥汁ごと器にうつし、粗熱がとれたら冷蔵庫に入れて冷やす。

（一人分当たり：エネルギー35kcal 塩分相当量 0.7g 野菜77g）

☎町健康福祉課 健康推進グループ ☎42-66640

平成30年5月15日

〔平成30年度川西町ごみ分別表〕において、4月30日(月)の千代田クリーンセンターへ自己搬入日が誤っておりました。ご迷惑をおかけし大変申し訳ありませんでした。なお、あわせてお知らせしておりました8月11日(土)、12月29日(土)は、自己搬入可能日です。☎町住民生活課 生活環境グループ ☎42-66618

未来に向かって ～第26回～

今年は全国制覇してみせる！



▲フィールドを駆け回る中嶋くん（紺ユニフォーム）



川西中学校 3年生 中嶋 ^{じょうた}丈大くん

ぼくは今年、男子ホッケー部でキャプテンを務めています。ホッケーは、小学1年生のときに米沢市のスポーツ少年団で始めて、今年で9年目です。

4月28日に岩手県で行われたIBC杯ホッケー大会、5月3日～5日に栃木県で行われた東日本中学校ホッケー日光大会では、東北・関東などのチームと対戦し、どちらの大会も優勝することができました。日頃の練習の成果を発揮することができ、とてもよい経験になりました。

昨年、全国大会に出場しましたが、ベスト16となり、思うような結果は残せませんでした。今年こそは、これまでの経験を武器にしながら、今後も努力を続けて、全国制覇を目指して頑張っていきます。将来的にはオリンピックに出場し、金メダルを獲るのが最大の目標です。



川西中継所にも多数の町民が応援に駆け付けていました。その応援が選手たちの後押しになったと思います。選手のみなさん、お疲れ様でした。そして総合7連覇、おめでとうございます。

編集後記

広報担当となり早1か月、町内で催されているイベントの内容は、町報や人づての情報で知ることが多かった私。取材のため実際に足を運んで見ると、参加者の笑顔や運営にあたるスタッフの頑張りを目の当たりにすることができ、より魅力的なイベントであることを本当に実感できます。月並みですが「百聞は一見に如かず」を身をもって体験する日々を過ごしています。

本号では4月やGWに町内で行われた数々のイベントの様子を紹介しています。ぜひご覧ください。

