

# かわにし

2016  
12

No. 1151



大槌町のおいしい秋鮭いただきます!  
～岩手県大槌町産秋鮭の給食～

### 主な内容

- 特集:町長とのふれあいトークを開催 P2～
- 楽しいテーブルマナー教室開催 P6～
- 冬の備え P8～
- 町からのお知らせ P14～





▲「かわにし塾わげしゅ」では、さまざまな世代が集まって紅大豆のPR活動などを行っている。



▲友's Qoo Loveのメンバー50名は、地域の会議にも参加し、意見を交わす。



▲「こまつ☆んめもんプロレス」実行委員。若者たちで企画・運営し、大成功だった。

**原田町長** 農業が基幹産業の町なので、農業に携わる人が中心となって地域のことをまとめてきました。若い人は、町外へ働きに出ていて、地域との関わりが減っているように感じています。

**江本一宏さん** こまつ☆んめもんプロレスは、一人ではできませんでした。多くの場面で人とのつながりからくる心強さと、問題解決のスピード感を実感しました。これは都会にはなかったです。若い人が人とのつながりを実感

**窪村郁子さん** 協力隊の活動として、東沢のホームページを更新するために地区行事に参加したり、移住者へのインタビューを行っています。町は子育てしやすいという声を多く聞きます。

**力を発揮できる取組みを**

**玉田義信さん** 農業は、40歳から50歳代前半の人が少ないように思います。

**原田町長** お年寄りがマルシェに出荷するには、運ぶのが大変です。その手間を埋める活動を協力隊にカバーしてもらえれば、お年寄りの方もより力を発揮できるのではと思っています。

**加藤昇さん** 以前住んでいたところの幼稚園に、町のお米でつくったおにぎりを振る舞い、宣伝をしました。元々住んでいた場所に川西の魅力を伝えられればと思っています。

玉庭地区では、余った食べ物も隣近所におすそ分けしています。例えばこれを森のマルシェに出荷したりできないかと考えています。

に、県外の大会に参加し、コミュニケーションをとっていることで、楽しい雰囲気となっています。

**松山真さん** わげしゅでは、東京研修に行ったり、紅大豆カレーをイベントで振舞っています。川西町は働く場所が少ないように感じています。

**百瀬彩華さん** 友's Qoo Loveの活動を通して、多くの人が町のことをよくしようと考えていて、自分も少しでも役に立てればと思っています。

**原田町長** 町の魅力は、特に人とのつながりだと思っています。財産だと思っています。そういうつながりはこれからも大事にしてもらいたいです。

できる機会があればと思っています。

**原田町長** MTB大会は、参加者ひとつのファミリーのようです。小さい頃から知っている子が走ると、アナウンスで名前を呼んだりして盛り上げてもらっています。町に来てもらうため

今は60歳代が中心で、10年後にこの人たちが農業を辞めたときにどうなるか不安です。後継者対策はぜひ力をいれてほしいと思っています。

# 特集 町の今と未来を語る

## ~町長とのふれあいトーク~



町では、広聴事業として、毎年さまざまなテーマを設定して「町長とのふれあいトーク」を行っています。今年「川西町の魅力」と「稼ぐ力」をテーマに、若者団体の代表者や地域おこし協力隊、こまつ市の出店者と意見交換を行いました。

### 〈第1弾〉若者たちと

「町の魅力」をテーマにおこなった第1弾の町長とのふれあいトーク。参加した16名の若者たちは、ずっと町で暮らしている方、Uターンで戻ってきた方、地域おこし協力隊として初めてきた方など、さまざまでした。そんな若者たちは、今この町をどう感じ、今後どうしていきたいのか、その一部を紹介します。

### 地域を盛り上げたい

**前山将一さん** わたしは、10年前くらいから吉島の活動に関わるようになりました。地域を盛り上げるために何かをする時は、いろいろな人に関わってもらえるようにしています。

**本間翼さん** ないものねだりではなく、あるものをどうしていくかということを考えています。MTB大会は来年20年目になります。大会の賞品は町内の美味しい米などにしていて参加者からは高い評価を受けています。

**原田町長** MTB大会は、参加者ひとつのファミリーのようです。小さい頃から知っている子が走ると、アナウンスで名前を呼んだりして盛り上げてもらっています。町に来てもらうため



**山内 七海さん**(小松) 地域おこし協力隊 協力隊1年目。フレンドリープラザに勤務。



**松山 薫さん**(小松) 地域おこし協力隊 農業研修生1年目。家族で移住し、多くの農作物を栽培。



**加藤 昇さん**(玉庭) 地域おこし協力隊 農業研修生1年目。家族みんなで川西に移住する。



**窪村 郁子さん**(小松) 地域おこし協力隊 女性の目線で地域おこしを行う女性未来委員会に所属。



**長岡 義和さん**(犬川) 地域おこし協力隊 協力隊2年目。夫婦で移住。陶芸教室やピアノ教室を。



**江本 一宏さん**(小松) 地域おこし協力隊 「こまつ☆んめもんプロレス」の実行委員長。



**百瀬 彩華さん**(吉島) 友's Qoo Love 今年度から会に所属し、地域活動をいちから勉強中。



**前山 将一さん**(吉島) 友's Qoo Love 会員50名の会を運営。吉島で地域活動に取り組む。



**竹田 倉一さん**(小松) かわにし塾わげしゅ 高校の先生として、育った町の魅力を生徒に伝える。



**玉田 義信さん**(玉庭) かわにし塾わげしゅ Uターンし、就農。繁殖牛を中心とした畜産農家。



**松山 真さん**(大塚) かわにし塾わげしゅ 地区の獅子舞など、地区行事から町おこしに取り組む。



**本間 翼さん**(小松) ヤングMTBチーム かわにし塾わげしゅ MTB大会を運営。700人ほどの観光客を呼び込む。



トークメンバー



江本 牧子さん (小松) マッキー農園 結婚を機に移住。野菜から、ドレッシングなどを製造。



羽根田 健さん (小松) 羽根田酒店 酒店店主。10年前、こまつ市開設当初から携わる。



島貫 秀一さん (大塚) すし秀 紅大豆の加工品「紅大豆テンペ」を開発、販売している。



大沼 保彦さん (飯塚) 里山の暮らし工房リーノ Uターンし、置賜の暮らしを木工クラフト人形で造形。



荒井 和子さん (中郡) まっ直ぐ屋 薄皮丸なすや米粉のシフォンケーキなどを製造、販売。



遠藤 マサさん (中郡) 中郡夕市 中郡夕市やこまつ市、マルシェに野菜を出荷。



齋藤 絹代さん (東沢) 東沢夢工房 漬物など加工品を販売。今後は地域の居場所づくりを。

こまつ市の実績
▼開催時期…5月、11月の第2土曜日
▼出店数…毎回約20〜30店舗
▼今年度総売上…約360万円
▼今年度客数…2341人(過去最高)

原田町長 新しい人材を確保する際には、今後協力をお願いしたいです。原材料がなければ加工できないので、大変参考になる考え方です。

荒井和子さん 薄皮丸なすをネットや直売所で販売しています。また、米粉ブームがきて以来、米粉のシフォンケーキなどを作って、かわにし森のマルシェなどで販売しています。商売は、人と違うことをして、違う

原田町長 居場所づくり、仲間づくりは大切なことだと思います。支えあえるよう、生産の現場に近いところというのがいいと思います。

町長とのふれあいトークは、今年度これから2回開催する予定です。みなさんからいただいた意見を反映し、5年後、10年後も生き生きと元気に暮らせるように、これからのまちづくりを活かしていきます。

原田町長 町に空き家は200軒ぐらいいありますが、使える物件は少ないのが現状です。収入面では、移住者が最低限の給料を貰いながら学べる組織を、農業分野などで考えていく必要があると思っています。

遠藤マサさん 約20年前から中郡の夕市に野菜の出荷を始めて、残ったものを市場に出荷していました。今年からかわにし森のマルシェにも出荷しています。他の市場に出していた時の約3倍で売れるので大変ありがたいです。今年天候にやられてなかなかうまくいきませんでした。肥料を変えてみたりと、新しい取り組みをしています。

齋藤絹代さん 先代の方たちが続けた味噌漬けをなくすのは「もったいなさ」と思い引き継ぎ、今年で9年目です。今は「後継者を育てるのは難しい」と感じています。

現場の声を町政に
今回、2つのテーマでふれあいトークを実施しました。参加したメンバーからは、若者たちが行っているさまざまな取り組みや、現在抱えている悩み、商業者が抱えている課題だけでなく、「こうしたらもっといい町になると思う」、「今後、この町のためにこういうことをしていきたい」という、これからのまちづくりに対するさまざまな意見がありました。

住ができればいいと思います。

発想をすることだと思っています。

鈴木産業振興課長 荒井さんのように、チャレンジする人を支援するための補助事業や施設整備などを検討しています。今後、ご意見を頂ければと思います。

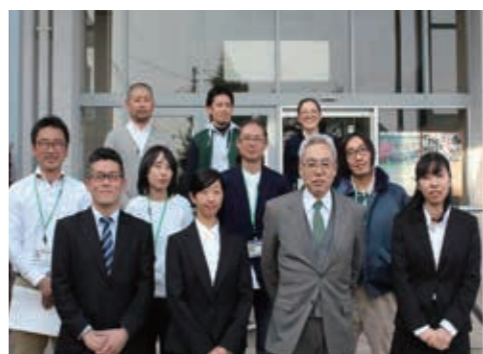
最後に

山内七海さん 吉里吉里忌の町内参加者があまり多くないと聞いています。どうやったら町内からの参加者を増やせるかと考えた時に、吉里吉里忌十生活者大学でなにか催しものをしてみたいと思っています。



▲今年で20年目を迎えたマウンテンバイク大会では、約700人の参加者が川西町を訪れる。

松山薫さん MTB大会に年間700人が参加しているのは凄いなと思います。逆に、外のイベントに参加して、「かわにしまつりin○○」のように町の物産展などを行うのもおもしろいのではないのでしょうか。



▲それぞれの得意分野を生かし、地域おこしに取り組んでいる協力隊のメンバー。今年度は11名が活躍中。

原田町長 置賜農業高校は町にとっても重要な学校と考えています。そのためつながりを強めていかなければなりません。また、町の農業のシンボルとして若い人も育てていかなければと思っています。財政面での支援も充実しなければと思っています。

原田町長 この町をフィールドとしてどんどん行動してください。みなさんにこれからの町を引っ張ってほしいと思っています。何もしないではいるより失敗してもいいのでどんどんチャレンジしてほしいです。

長岡義和さん 森のマルシェに陶器を出品しており、ある程度手ごたえは感じています。例えば、今回来てくれた団体が、月ごとにマルシェでイベントを行っても面白いのかなと感じました。

山口副町長 みなさんの出会いが、平日限りではなく、これからも関係が続く「きっかけ」になればと思います。

若者達へのメッセージ

〈第2弾〉 こまつ市出店者と

羽根田健さん こまつ市は今年10年目ですが、当初は予算もない中8店舗が出店し、それぞれ10人のお客様を集めることを目標に、得意先にチラシを配るなどの営業努力をしてきました。6次産業でも農業でも「作ったものをどのように売るか」が今後の課題だと思っています。

大沼保彦さん 移住者向けの情報発信があればと思います。特に、空き家バンクは、どの物件が良いか選べるくらい充実していればいいと思うし、田舎暮らしを体験したい人向けの簡単な移



▲いつも笑顔であふれる「こまつ市」は、今年10周年





置農生が育てた「やまがた地鶏」や「紅大豆」などを使ったフルコース。



▲「エスコート」も大切なマナー

**初めてのマナーに緊張**  
 今までテーブルマナーを学ぶ機会がなく、難しいところもありました。まだかの方が作ってくれた料理は、どれもすごくおいしかったです。  
 おいしい料理もそうですが、テーブルマナーを教えてもらったことは、将来に役立てていけると思います。まだかのみなさん、本当にありがとうございました。



川西中学校 3年生 たかのり 孝憲君  
 青木 孝憲君



川西中学校 3年生 あゆ 五十嵐 安佑さん

**将来に役立つ経験に**  
 テーブルマナーをしっかりと教えてもらうのは初めてで、とても緊張しました。町の野菜が使われたスープなど、出てくる料理はすごくおいしかったです。  
 わたしは将来、調理関係の仕事に就きたいと思っているので、今回の経験はすごく役立つものになりました。このような経験をさせていただきありがとうございました。

川西町浴浴センター  
**まどか Madoka**  
**フルコースで学ぶ！**  
**楽しいテーブルマナー講座**

**座り方から食べ方まで**  
 11月30日(水)、川西中学校3年生を対象に、浴浴センターまどかで開催されたテーブルマナー講座。  
 この取り組みは、浴浴センターまどかと町が協力して初めて行ったもので、中学3年生に「川西産の食材を使ったおいしい料理を味わってほしい」という思いと、「きちんとしたテーブルマナーを学んでほしい」というねらいがあります。  
 まどかのフルコース全7品を味わいながら、テーブルマナーを学んだ生徒たち。初めは緊張で、ナイフやフォークの使い方もぎこちなかったものの、1品・2品と食べ進め、メイン料理のころには、ナイフとフォークをしっかりと使いこなし、落ち着いた振舞いで食事を楽しみました。



座り方から食べ方まで

あなたはできる？  
**テーブルマナーの基礎編**  
 (当日の資料から)

- ① 着席の仕方  
必ず席の左から座るようにしましょう。
- ② 手荷物の置き場所  
自分の左側の床下に置くか、椅子と背中の方に置きましょう。
- ③ ナプキンの使い方  
膝の上に、折り目を手前に置きましょう。使う時は内側を使います。
- ④ ナイフとフォーク  
外側から順番に使います。  
▼手を休めたいとき  
ナイフ・フォークの先端を合わせ、八の時に置きます。  
▼食べ終わったとき  
ナイフ・フォーク共に、皿に対して3時の方向に。
- ⑤ カップスプーンの飲み方  
手前から奥へとすくって飲みましょう。(英国式)
- ⑥ パンの食べ方  
スープが飲み終わってから食べ始めるのがいいタイミングです。
- ⑦ デザートの食べ方  
ナイフとフォークで、一口大にして食べましょう。



▲美味しい料理に思わず笑顔

**楽しい食事になるように**

料理を食べていくうちに、生徒たちがだんだんと成長していく姿に感動しました。  
 テーブルマナーは堅苦しいものではなく、みんなで食事を楽しむためのものです。生徒たちにはそのことを感じてもらえたらと思います。

今回お出ししたコースは、一般の方にももちろん召し上がっていただけます。  
 ぜひご家族で、まどかのフルコース料理を楽しんでみてください。



浴浴センターまどか 大塚 直幸さん



# 安全・安心な交通確保のため 除雪作業にご協力ください

町では安全・安心な冬期交通を確保するため、毎年万全な除雪体制をとって除雪作業を進めています。本町の除雪はすべて業者に委託しており、新積雪の深さが10cm以上になると出動します。また、降雪状況によっては、早朝だけでなく日中も除雪機械が出動します。

スムーズな除雪を行うためにも、町民のみなさんのご理解とご協力をよろしくお願いいたします。



## ① 注意ください

作業中の除雪車に近づくとは大変危険です。車を運転する際は、車間距離を十分にとってください。歩行者の方

は、除雪車から距離を置いて歩行し、近づかないようにしてください。

## ② 雪を道路に捨てない

屋根から下ろした雪や宅地内にある雪は、道路（消雪道路）、歩道に出さないようにしてください。道路が狭くなるばかりでなく、路面に凹凸ができ、歩行者（特に通学中の児童）や車の交通の妨げの原因になり、大変危険です。各自自治会内で注意を呼び掛け合うなど、ご協力をお願いします。

## ③ 路上駐車、夜間駐車は絶対しない

路上駐車は道路除雪や通行の妨げになります。特に、夜の路上駐車は、除雪作業の遅れや除雪ができなくなる原因になりますので、絶対にしないでください。

## ④ 協力ください

## ① 作業時間が前後します

除雪作業は、なるべく早い時間帯におこなうように努めますが、降雪時間や積雪状況、除雪ルートによって時間差が出ますので、ご了承ください。（早朝除雪は、午前7時30分終了を目処に行います。）

## ② 田畑は砂利の対策を

除雪作業により、田畑に砂利が入る場合がありますので、ブルーシートを敷くなどの対応をお願いします。

## ③ 空き地を利用させてください

集落内の除雪については雪捨て場が必要となります。空き地を利用していただきますので、



## こんな時は漏水！

水道メーターの文字盤にあるパイロット（銀色の円盤）が回るか確認してください。  
▼回らない・漏水なし  
▼回る・漏水の危険性があります。早急に町指定水道工業者に連絡を！  
※冬期間は、メーター検針を行いますので、使用者の方が定期的に確認してください。

## 漏水や凍結を防ぐには？

①冬期間使用しない水栓（屋外の蛇口）や、不在になる



ご協力をお願いします。  
④ 防火施設やごみ収集所の除雪  
消火栓や防火水槽、カーブミラー、ごみ収集所などの施設の除雪は、みなさんのご協力をお願いします。

## ⑤ 工作物の破損は連絡を

除雪作業で工作物が破損した場合は、町地域整備課建設管理グループまでご連絡ください。

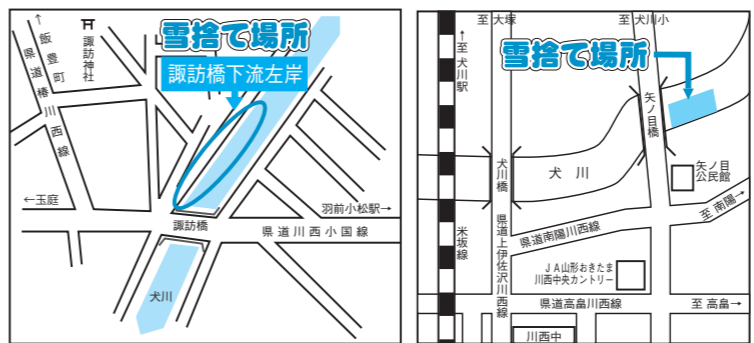
## 今年度の雪捨て場について

今年度の雪捨て場は、昨年度同様に「矢ノ目橋」下流右岸と「諏訪橋」下流左岸の計2箇所です。

★排雪時間は、午前8時から午後5時までです。

《注意事項》

- ・雪捨て場内の事故については、責任を負いません。
- ・「諏訪橋」下流左岸については、ダンプ2tまでとします。また大型車での雪捨てを禁止します。
- ・雪以外の土砂及びゴミ等の搬入は禁止します。



町地域整備課建設管理グループ（道路管理チーム） ☎42-6647

## 高齢者などの住宅の雪下ろしを支援します

自力で除雪をすることができない高齢者や心身障がい者の世帯のみなさんへ、除雪援助員を派遣するとともに、費用の一部を助成します。

## 対象となる世帯

- ▼65歳以上の高齢者のみ
- ▼身体障害者手帳、療育手帳又は精神障害者保健福祉手帳をお持ちの方のみ

## 交付要件

- ▼自力で除雪ができず、親族や近隣の方の援助も受けられないこと。
- ▼世帯全員が平成28年度町民税非課税であること。
- ▼生活保護世帯は対象となりません。

※入院・施設入所により不在の世帯は対象となりません。退院・施設退所などで自宅に戻られましたら、お申し込みください。

※入院・施設入所により不在の世帯は対象となりません。

※生活保護世帯は対象となりません。

※生活保護世帯は対象となりません。

## 助成内容

▼助成額  
1世帯当たり30000円

まで（玉庭、東沢地区のみ45000円まで）  
※助成額を超えた分については自己負担となります。

## 申込方法

地区担当民生委員とおして、担当課に申請書を提出ください。

町健康福祉課 福祉グループ ☎42-66935



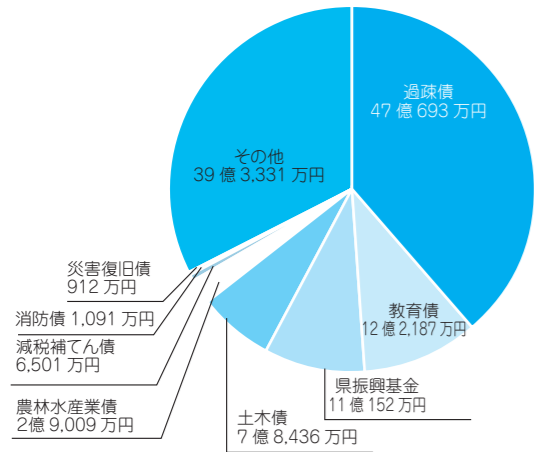
▲困ったときは助け合い（大学生のボランティア）

# 一般会計歳入歳出予算額

112億5,384万円(前年度からの繰越分を含む)

## 町債現在高

121億2,312万円

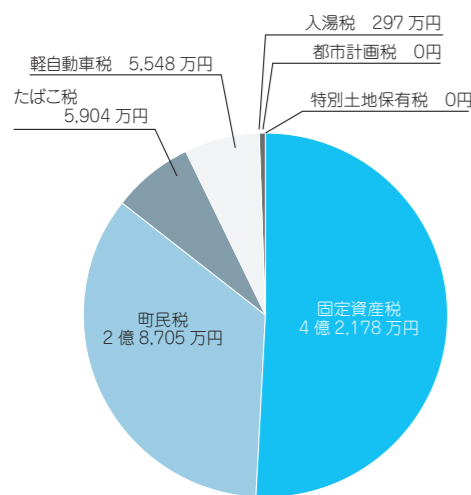


**各会計町債現在高**

水道事業会計	20億5,429万円
下水道事業会計	36億4,314万円
農業集落排水事業会計	6億5,185万円

## 町税

8億2,632万円



町税のうち、都市計画税と入湯税は、特定の費用に充てるために課される目的税です。本町では、都市計画税は下水道事業特別会計へ繰り出し、公共下水道事業に使っています。また、入湯税は観光施設の整備と観光振興の事業に使っています。

民生費 (34.7%)	21億8,197万円 7億5,638万円
衛生費 (51.6%)	19億7,631万円 10億1,971万円
総務費 (43.8%)	15億6,109万円 6億8,348万円
農林水産業費 (30.5%)	13億8,937万円 4億2,368万円
教育費 (45.0%)	11億5,493万円 5億1,994万円
公債費 (46.5%)	11億2,148万円 5億2,195万円
土木費 (32.4%)	10億4,003万円 3億3,700万円
その他 (50.9%)	8億2,866万円 4億2,198万円

**歳出** 執行率41.6% 執行済総額 46億8,412万円

## 基金

※平成28年3月末日現在高との比較

区分	平成28年9月末現在高	増減
財政調整基金	7億9,577万円	5,514万円
町債管理基金	2億6,846万円	1万円
国民健康保険給付基金	1億6,174万円	△5,498万円
庁舎建設基金	1億6,000万円	5,000万円
人材育成交流基金	9,223万円	△796万円
子育て支援基金	8,718万円	△447万円
起業支援基金	8,417万円	△1,257万円
土地開発基金	6,015万円	1万円
スポーツ振興基金	1,021万円	1万円
長堀堰農業振興基金	790万円	△27万円
その他	1億3,126万円	3,278万円

## 公有財産

※平成28年3月末日現在高との比較

区分	平成28年9月末現在	増減
土地	7,286,379㎡	3,103㎡
建物	92,172㎡	314㎡
有価証券	3,435万円	0円
出資による権利	1億5,358万円	△926万円

## 平成28年度 上半期

# 財政公表

平成28年9月30日現在

地方交付税 (66.6%)	49億3,766万円 32億8,888万円
町債 (0.0%)	15億6,097万円 0円
町税 (68.1%)	12億1,305万円 8億2,632万円
県支出金 (18.8%)	11億2,640万円 2億1,195万円
国庫支出金 (14.7%)	7億8,634万円 1億1,573万円
諸収入 (9.8%)	1億9,987万円 1,967万円
その他 (46.5%)	14億2,955万円 6億6,435万円

■ 予算額  
■ 収入・執行済額  
( )内の%は予算額に対する収入・執行済額の割合

**歳入** 収入率45.6% 収入済総額 51億2,690万円

## 特別会計

〔特定の事業を行うために、一般会計と区分して経理する必要がある場合に設けられる会計のことです。〕

区分	予算現額	収入済額	執行済額
国民健康保険事業	20億5,809万円	7億7,696万円	9億858万円
下水道事業	5億7,468万円	2億6,617万円	2億5,299万円
農業集落排水事業	9,457万円	4,420万円	3,790万円
介護保険事業	18億5,665万円	7億6,843万円	7億3,687万円
後期高齢者医療	1億5,641万円	4,410万円	4,135万円

## 公営企業会計

〔一般会計などと異なり民間企業に似た経理を行う会計で、収益的収支と資本的収支に区分されています。〕

### ◆水道事業会計

区分	収入	支出	差し引き
収益的収支	2億4,335万円	1億7,638万円	6,697万円
資本的収支	0円	6,904万円	△6,904万円

みなさんに町の財政状況を理解していただくため、毎年2回、上半期と下半期に分けてお知らせしています。今回は、平成28年9月末現在の状況をお知らせします。

通常町の会計は、地方自治法に基づき設けられていますが、特定の事業を行うなど独立性をもって行う場合は、一般会計と区別して特別会計を設けることができます。本町では、国民健康保険事業、下水道事業、農業集落排水事業、介護保険事業、後期高齢者医療がこれにあたります。本町にはこのほかに、地方公営企業法に基づく水道事業を含めると、全部で7つの会計が設けられています。

町未来づくり課 財政グループ ☎42-6611

# 町の財政状況をお知らせします



# 新しい民生委員



▲みなさん、3年間よろしくお願ひします。(12月1日開催の委嘱状交付式から)

# 児童委員をご紹介します

町の地域福祉を支える民生委員・児童委員が、次の55名の方に決まりました。12月1日(休)には、厚生労働大臣並びに山形県知事の委嘱状が交付されました。委員のみなさんは、これから3年間担当地域ごとに次の活動を行います。悩みごとや心配ごとをお持ちの方は、お気軽にご相談ください。

## 活動内容

- ① 各家庭の調査を行い、生活状況を把握します。
- ② 助けを必要とする方が、自立した日常生活を営むことができるように、相談に応じ、助言や援助を行います。
- ③ 助けを必要とする方が、適切に福祉サービスを利用できるように情報提供や援助を行います。
- ④ 社会福祉関係機関の業務に協力します。

## 小松地区

- ▼竹田儀助 ☎4215946
- ▼担当：諏訪・二井町・塩ノ沢・大沢
- ▼嶋貫幸子 ☎4214919
- ▼担当：西五・殿原・栄町・若葉町
- ▼加藤弘子 ☎4213557
- ▼担当：西(六の一・六の三・七・八)
- ▼飯澤仁 ☎4213803
- ▼担当：桜木町・平谷地・平谷地団地・平谷地第二

## 大塚地区

- ▼佐藤正昭 ☎4212427
- ▼担当：西(三の二・四の一・四の二)・北一・北二
- ▼板倉孝行 ☎4216911
- ▼担当：西(一・二・三の一)・花丘町・根岸住宅
- ▼多勢ヒロ子 ☎4216276
- ▼担当：坂の上・南五日町・ひげ町(一・二)・明神町
- ▼金子孝子 ☎4214466
- ▼担当：樺ノ木町・道徳・六角
- ▼佐藤小二郎 ☎4213863
- ▼担当：東陽寺前

## 大塚地区

- ▼遠藤秋市 ☎4215341
- ▼担当：町田・東他屋・門ノ目(一・二)
- ▼平忠 ☎4212913
- ▼担当：町・東新田・西新田・元宿
- ▼青木健一 ☎4214095
- ▼担当：荒井・他屋町・林崎・中ノ他屋・中
- ▼菅井厚 ☎4213527
- ▼担当：犬川・八幡・八幡西・中沖

## 犬川地区

- ▼小森猛 ☎4216682
- ▼担当：松・菊田・新田・一里塚
- ▼大津孝一 ☎4612640
- ▼担当：岡・大野・原ノ前・蔵久
- ▼淀野寛 ☎4212178
- ▼担当：高田・大林・松森・新道

## 玉庭地区

- ▼白石義典 ☎4214423
- ▼担当：東部六・西部三
- ▼加藤勝雄 ☎4214306
- ▼担当：西部(一・二)
- ▼齋藤文夫 ☎4215412
- ▼担当：南向・北向・八幡原・相馬山
- ▼竹田啓 ☎4612177
- ▼担当：北部(一(宿)・一(四ツ家)・二・三の一・三の二)
- ▼黒澤秀夫 ☎4214754
- ▼担当：北部(四・五)

## 吉島地区

- ▼佐藤千恵子 ☎4216420
- ▼担当：飯坂・上奥田中・上奥田下
- ▼平久子 ☎4412562
- ▼担当：八ツ口・中町・西町
- ▼島貫僚子 ☎4412909
- ▼担当：三ツ井・中三ツ井・道祖神

## 主任児童委員

- ▼青木順子 ☎4214676
- ▼担当：小松・犬川・東沢
- ▼金子吉憲 ☎4812279
- ▼担当：中郡・玉庭

- ▼近野ユキ子 ☎4412100
  - ▼担当：大塚・吉島
- ※敬称略で紹介しています。

町健康福祉課 福祉グループ ☎4216635

## 中部地区

- ▼伊藤豊実 ☎4214542
- ▼担当：東部(一・二)
- ▼齋藤美弥子 ☎4212068
- ▼担当：東部(三・四・五)
- ▼齋藤久雄 ☎4215496
- ▼担当：四梓・西部四・荒窪
- ▼金田淳一 ☎4212842
- ▼担当：矢の目・留塚・上高
- ▼大豆蔻・河内
- ▼大河原美恵子 ☎4612055
- ▼担当：館・上黒川・宿・下黒川

## 東沢地区

- ▼小方久司 ☎4812074
- ▼担当：大舟上・大舟中(東沢東・西)・上奥田上
- ▼竹田浩徳 ☎4216512
- ▼担当：大舟中・大舟下



- ▼鈴木和美 ☎4412501
- ▼担当：尾長島西・尾長島東
- ▼枝松善明 ☎4412727
- ▼担当：坂水・下屋敷
- ▼遠藤稔 ☎4412517
- ▼担当：上尾長島・堤
- ▼横山明博 ☎4412388
- ▼担当：吉田(西・南・中・東)
- ▼齋藤洋子 ☎4412438
- ▼担当：東方・北方・西原
- ▼黒澤芳治 ☎4412166
- ▼担当：東郷・北郷・南郷

## 長い間お疲れ様でした 退任委員のご紹介



- ▶小松：西山晋隆、高橋勲夫、島貫明
- ▶大塚：遠藤禮子、那須新藏、田制啓子、金子美恵子
- ▶犬川：山口和子、神野隆晃
- ▶中部：荒井和子、遠藤洋一、安孫子明美
- ▶玉庭：楠田博雄
- ▶東沢：登坂幸一、伊藤博、佐々木勝幸
- ▶吉島：平雅氏、高根功、齋藤浩(敬称略)

6年以上在任された18名の方へ厚生労働大臣感謝状が、退任されるみなさんへ県知事感謝状が贈呈されたほか、15年以上在任された3名の方が全国民生委員児童委員連合会長表彰を受賞されました。



**郵便投票**  
身体障害者手帳、戦傷病者手帳をお持ちの方で、法で定められた要件に該当する方があります。

**証明書提示が必要な方**

平成28年9月以降、県内で住所異動を行った方は、投票する際に「引き続き山形県の区域に住所を有する旨の証明書」の提示が必要になる場合があります。

●投票所入場券を忘れずに持参ください。

●投票日が近づくと会場が混雑しますので、早めに投票所へ参りましょう。

●投票所入場券を忘れずに持参ください。

**期日前投票**

▼期間 1月6日(金)～21日(土) 午前8時30分～午後8時 ※休日可  
▼場所 役場第3会議室(庁舎東側1階入口からお入りください。スロープがありますので、車いすなどでの投票が可能です。)



▼期間 1月6日(金)～21日(土) 午前8時30分～午後8時 ※休日可  
▼場所 役場第3会議室(庁舎東側1階入口からお入りください。スロープがありますので、車いすなどでの投票が可能です。)

**選挙公報**

告示日以降、各世帯に選挙公報をできるだけ早く配布します。同内容は町公式ホームページにも掲載します。

**開票**

▼日時 投票日の午後9時～  
▼場所 中央公民館大ホール

**お願い**

○無投票の場合、投票所入場券、選挙公報は送りません。  
○公営ポスター掲示場を町内108箇所設置します。破損やポスターのはがれなどを見つけた場合は、お手数でもご連絡をお願いします。

町選挙管理委員会  
☎4216689

**山形県知事選挙投票日**  
日時：平成29年1月22日(日)  
午前7時～午後8時  
会場：町内各投票所



平成29年1月22日(日)は、山形県知事選挙の投票日です。私たちの明日の県政を決める大切な選挙です。有権者のみなさん、候補者の政策などをよく確認し必ず投票しましょう。

**投票できる方**

平成11年1月23日までに生まれた方で、次の要件を満たす方です。

▼平成28年10月4日までに住民登録され、引き続き本町に住所がある方

▼引き続き本町に3か月以上住所があったが転出した方で、転出日以降4か月を経過していない方(ただし、転入先の選挙人名簿に登録されていない方)

※要件を満たしても投票できない場合があります。

**投票所入場券**

入場券は、告示日(平成29年1月5日)以降速やかに郵

送します。

圧着はがきで4名分の入場券が印刷されていますので、切り離してご自身のものをお持ちください。(5名以上の世帯は、複数枚郵送されます)

入場券が届かない、記載内容に誤りなどがありましたら、ご連絡ください。

**投票の方法**

候補者の名前だけをはっきりと記載してください。余分なものを記載したり、読み取れない場合は、無効になることがあります。書き損じたときは係員に申し出てください。病気などで字を書くことが難しいときは、代理投票がで

町に帰らず投票できる『不在者投票制度』

学業などで町を離れている方に連絡を！

学業や就職などで投票日前から当日に町に帰れず、投票したくてもできない場合は、『不在者投票制度』を活用してください。本町以外に居住・滞在していても投票できます。町外に居住・滞在している学生や、その他のみなさんにご家族からご連絡をお願いします。



**不在者投票制度とは**

町に住民票があるまま、町外に居住・滞在している方が、町外で投票できる方法です。

▼注意  
郵便などで手続きを行うため時間がかかります。早めの手続きをお願いします。

**不在者投票の方法**

▼ステップ1：用紙の請求

「宣誓書兼投票用紙等請求書」に必要事項を記載し、町選挙管理委員会に郵送などで送付(FA・X・メール不可)。  
※「宣誓書兼投票用紙等請求書」の様式、記載例は町ホームページからダウンロードできます。

▼ステップ2：郵便物受取り

町選挙管理委員会からの郵便物を確認する。  
※次の物が、町選挙管理委員会から郵送されます。

①投票用紙

②投票用封筒

③不在者投票証明書在中封筒

④その他(案内、候補者氏名一覧など)

※①、②はステップ3で使用するので何も記載しないでください。

※③は開封しないでください。

▼ステップ3：いざ投票へ

①郵便物を持参し、居住・滞在先の選挙管理委員会へ向きます。

②居住・滞在先の選挙管理委員会の職員へ「不在者投票をしたい」ことを伝え、職員の内案にしたがって投票してください。

③投票が可能な時間は、午前8時30分～午後5時です。これ以外の時間帯でも投票が可能な場合がありますので、居住・滞在先の選挙管理委員会にお問い合わせください。

町選挙管理委員会  
☎4216689



働くあなたの生活を応援します

～勤労者生活応援のご案内～

勤労者のみなさんの生活支援を目的に東北労働金庫と提携した生活応援制度を設けています。内容は次のとおりです。ぜひご利用ください。

**ふるさと奨学ローン**

県内への就職促進のための教育資金融資制度です。卒業後、県内に就職した場合、(公財)山形県勤労者育成教育基金協会の利子補給制度(元金300万円を限度に年2%の利子相当分、上限年6万円)があります。  
※今年10月から金利を引下げました。

▼特別金利取扱期間

平成29年3月末日まで

▼融資対象

大学・短大・高校・専門学校の入学金や授業料、仕送りなどの教育費用

**生活応援ローン**

今年度から、資金の使い道ごとに定められた融資制度が選択できます。

▼対象者

会社や商店に1年以上お勤めの、昨年の年収150万円以上の町内在住の方。

▼保証料(金利に加算)

団体職員：年0.7%

未組織勤労者：年1.2%

☎東北労働金庫

☎南陽支店

☎4013511



資金用途	限度額	返済期間	金利
生活資金など	100万円	7年以内	2.50%
授業料など	300万円	10年以内	1.50%
出産、育児、災害復旧資金など	100万円	7年以内	1.20%
自動車に関する資金など	200万円	7年以内	1.60%

▼融資限度額 1000万円

▼特別金利 (保証料不要・固定金利)

○融資期間5年以内  
年2・30%、2・80%

○融資期間5年超7年以内  
年2・65%、3・15%

○融資期間7年超10年以内  
年2・95%、3・45%

▼返済期限 10年以内

※元金据置期間を含みます。

☎東北労働金庫南陽支店

☎4013511

☎(公財)山形県勤労者育成教育基金協会

☎023163510101



●水質調査結果

調査項目	単位	山口沢川		萩野堀	天神堀	中小松堀	※1) 参考値 (C類型)
		上流	下流	下流	下流	下流	
水素イオン濃度 (PH)	—	7.0	7.1	7.8	※① 8.9	7.6	6.5～8.5
生物化学的酸素要求量 (BOD)	mg/l	1.5	2.4	1.3	1.6	0.8	5以下
浮遊物質 (SS)	mg/l	2	6	2	3	6	50以下
溶存酸素 (DO)	mg/l	12	12	12	12	12	5以上
大腸菌群最確数	MPN/100ml	49,000	11,000	13,000	14,000	95,000	—

①は、植物性プランクトンの光合成によって水中の二酸化炭素（炭酸ガス）が減少したことが、超過の原因と考えられますが、原因の特定には至りませんでした。今後も継続して測定し、環境保全に努めていきます。

※1) 参考値 水産業でも使用できる基準の「生活環境の保全に関する環境基準 河川C類型」

☎町住民生活課 生活環境グループ ☎42-6618

●臭気測定結果

今回の結果では参考値内となっています。今後も臭気測定を継続して行っていき環境保全に努めていきます。

調査項目	大規模養豚場		大規模養鶏場		※1) 参考値 C地域
	敷地境界①	敷地境界②	敷地境界①	敷地境界②	
臭気指数	10未満	10未満	10未満	10未満	19

※1) 参考値 都市計画法に基づく工業地域並びにその他の地域（C地域）を参考に基準を設定しました。

☎町住民生活課 生活環境グループ ☎42-6618

●尾長島工業団地排水水質検査結果

すべての項目で、河川への排水基準を満たす結果でした。今後も継続して測定し、環境保全に努めていきます。

分析項目	検査結果	排水基準※1	分析項目	検査結果	排水基準※1
水素イオン濃度 (PH)	6.7	5.8～8.6	カドミウム (mg/L)	0.001未満	0.1
鉛 (mg/L)	0.008	0.1	六価クロム (mg/L)	0.04未満	0.5
シアン (mg/L)	0.1未満	1	生物化学的酸素要求量 (mg/L)	14	25
銅 (mg/L)	0.11	1	浮遊物質 (mg/L)	7	60
亜鉛 (mg/L)	0.01未満	5			

※排水基準 国の定める排水基準に、山形県の排水基準を上乗せした基準にしています。

☎町産業振興課 商工観光グループ ☎42-6645

12月23日(金)・(祝)  
小松スキー場オープン!

※ グレンデ使用は積雪状況によります

■ ロープトウ運行時間

【月曜日～土曜日】 午後1時～4時

※ 平日は都合により運休する場合があります。

【日曜日、祝祭日】

午前9時～午後4時

【ナイター】

午後6時～8時50分

(火、木、金、土及び祝祭日の前日)



種類	金額
シーズン券	一般 4,500円
	町内小人 3,500円
一日券	1,500円
半日券	1,000円
ナイター券	500円
回数券	10枚つづり 500円
団体利用	35人未満 10,000円
	50人まで 250円/1人
	100人まで 220円/1人
	100人以上 200円/1人

シーズン券は、ナイター利用もできます。

ロープトウ券は、ロープトウ小屋で販売します。

☎町生涯学習課 生涯学習グループ ☎44-2843

税金の納付は忘れずに

口座残高の確認を

12月は、町県民税第4期、国民健康保険税第6期、介護保険料第6期、後期高齢者医療保険料第6期の納付月です。納付期限・口座振替日はどちらも12月26日(日)です。納め忘れないようお願いいたします。口座振替を利用されている方は、口座残高不足などで口座振替とならなかった場合、再度の振替はできませんのでご注意ください。

安心・便利な口座振替

納付月の口座振替日に指定の口座から自動振替で納付ができます。新たに利用される方は、金融機関窓口にある口座振替依頼書に必要事項を記入のうえ、金融機関へ提出してください。毎月末日(ゆうちょ銀行は20日)まで申し込みを受け付けたものは、翌日以降の口座振替日から開始します。

すでに口座振替を利用している方で、口座振替を依頼していない新たな税目が発生し

た場合、新たな税目の口座振替依頼書を金融機関へ提出する必要がありますのでご注意ください。

○利用できる金融機関  
(次の本店及び各支店)

- 山形銀行・山形おきたま農業協同組合・山形中央信用組合
- 米沢信用金庫・荘内銀行
- さらやか銀行・東北労働金庫・ゆうちょ銀行

督促状が送付されます

納付期限までに完納されない納税義務者に対し、納付期限後20日以内に督促状を送付しています。納付期限までに納め忘れないようご注意ください。

なお、町が納付を確認するには、金融機関などで納付いただきから若干の日数がかかります。納付期限を過ぎて納付されると、行き違いで督促状が送付されてしまう場合があります。トラブルを避けるためにも、納付期限内の納付をお願いします。

☎町税務会計課 収納グループ ☎42-6634

マイナンバーに関わる米沢税務署からのお知らせ

税務署に、マイナンバーを記載した申告書などの税務関係書類を提出する場合は、申告する方の本人確認書類の提示又は写しの添付が必要です。

《本人確認に必要なものの例》

■ 番号確認及び身元確認書類

マイナンバー（個人番号）カード



■ 番号確認書類+身元確認書類

マイナンバー通知カード+運転免許証や公的医療保険の被保険者証など

※マイナンバーカードの写しで本人確認を行う場合は、表面及び裏面の写しが必要です。

☎米沢税務署 ☎22-6320



償却資産の適正な申告を

申告期限

平成29年1月31日(火)

町内で農業、商店、建設業などを営み、償却資産を所有している個人・法人のみならず、町に資産を申告するよう法律で義務付けられています。

町も、地方税法で適正な申告が行われているか調査することになっており、毎年税務調査を行っています。みなさんには適正な申告のご協力を

お願いいたします。(確定申告で減価償却している資産と一致するようにお願いします。)

所有している償却資産が該当するか不明な場合は、担当課までお問い合わせください。

☎町税務会計課 町税グループ ☎42-6624



確定申告はマイナンバーカードで!

手続はお早め!



e-Tax (電子申告) で確定申告をする方は、住基カードかマイナンバーカードの電子証明書が必要です。住基カードで電子申告を行う予定の方は、電子証明書の有効期限を確認してください。

有効期限切れの場合、住基カードでの電子申告はできません(電子証明書更新サービスは終了しています)が、マイナンバーカードに切り替えれば、電子申告ができます。

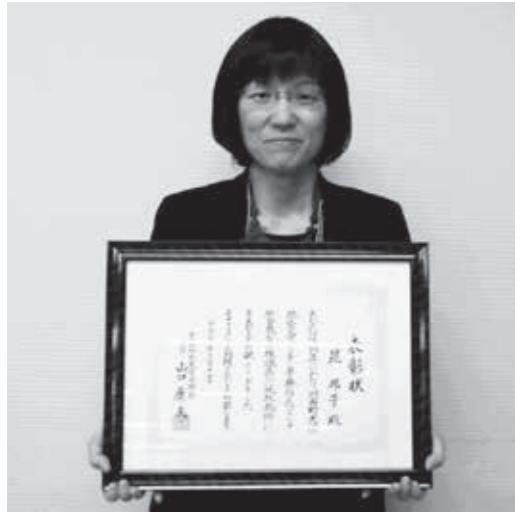
マイナンバーカードは、申請から交付まで1か月ほどかかりますのでお早めにお手続きください。

申請手続きなど、詳細は総合サイト (https://www.kojimbango-card.go.jp) をご覧いただくか、担当課にお問い合わせください。

☎町住民生活課 戸籍住民グループ ☎42-6615



長年の功績が讃えられ、お2人が表彰されました



▲受賞された昆さん

11月15日(火)、昆邦子さん(下小松)が、置賜社会教育振興大会で優良社会教育団体・職員表彰者として表彰を受けられました。

11/15

昆邦子さんが優良社会教育職員表彰を受賞

置賜社会教育振興会表彰受賞



▲受賞された寒河江会長

11月6日(日)、山形市中央公民館で、山形県青少年健全育成県民大会が行われ、本町青少年育成推進員会会長の寒河江雅広さん(小松)が、県民会議表彰 青少年育成成功者として表彰を受けられました。

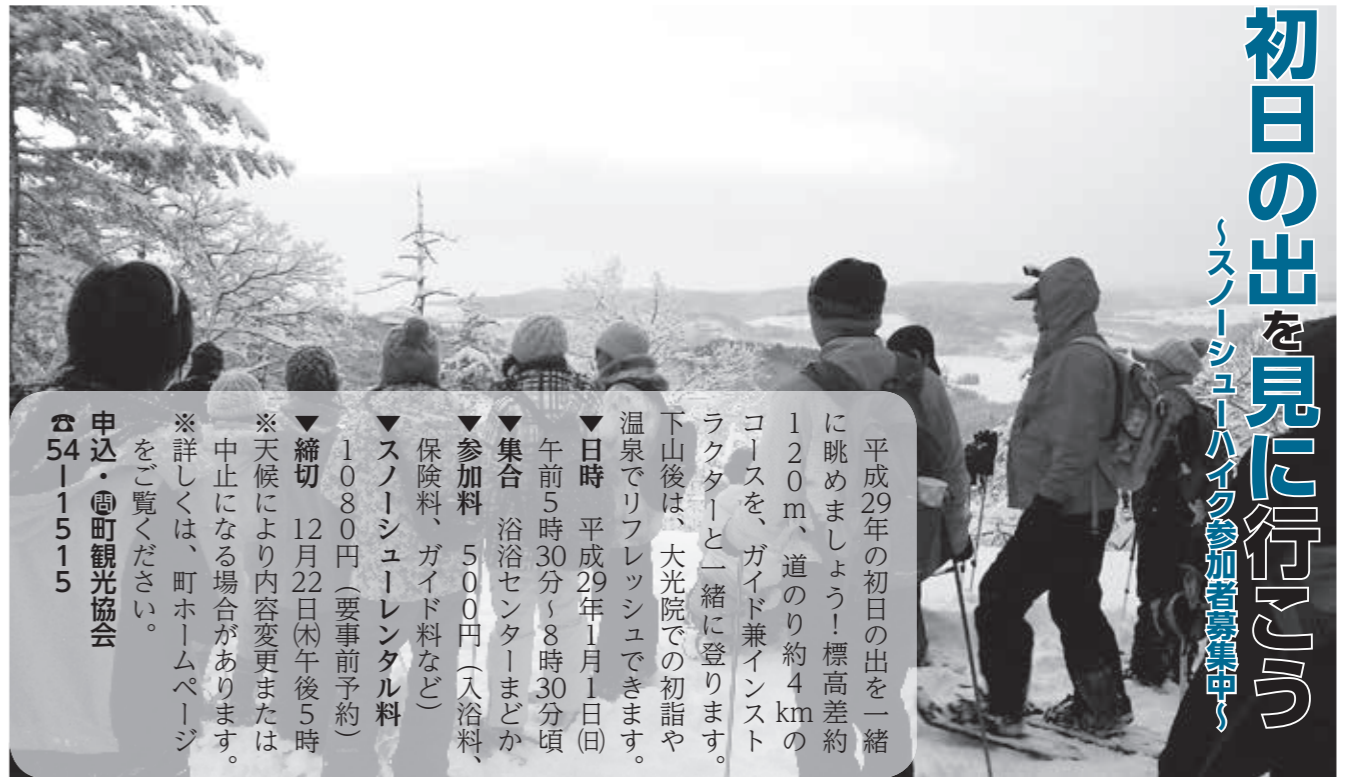
11/6

寒河江雅広さんが青少年育成成功者表彰を受賞

県民会議表彰 青少年育成成功者

初日の出を見に行こう

スノーシューハイイク参加者募集中



平成29年の初日の出を一緒に眺めましょう! 標高差約120m、道のり約4kmのコースを、ガイド兼インストラクターと一緒に登ります。下山後は、大光院での初詣や温泉でリフレッシュできます。

消防出初式を開催します

安全安心なくらしのため
日時 平成29年1月8日(日) 午前9時~10時
会場 中央公民館前駐車場
置賜広域行政事務組合
川西消防署 42-3700
町総務課 危機管理グループ
42-6612



防災講演会を開催します

入場無料! どなたでもご参加ください!
日時 平成29年1月8日(日) 午後2時~
会場 吉島地区交流センター (入場無料)
講師 山村武彦氏 (防災システム研究所所長)
演題 「大規模災害に学ぶ、ずっと住みたいまちづくり」
主催 吉島地区自主防災組織連合会
町総務課 危機管理グループ 42-6612

子育て支援センターこあらだより

12月19日(日) クリスマス会
1月11日(日) だんごの木を飾ろう
\*町立へき地保育所・幼児施設開放日 午前10時~11時
美郷幼稚園 1月6日(金) 北斗幼稚園 1月11日(水)
\*子育て支援センターこあら 44-2822
\*幼児ことばの相談室 午前9時~(完全予約制)
12月20日(月) 1月16日(日) 申込・町教育総務課 42-6671
※12月29日(土)~1月3日(水)は、年末年始休暇で閉所します。

応急手当普及員再講習の受講者募集

町消防団を退団され、応急手当普及員の資格をお持ちの方向けの講習会を行います。
▼受講条件
○応急手当普及員講習(再講習含む)の受講日から3年以上。
○事業所や自主防災会などの防災組織に在籍し、構成員に対して行う普通救命講習の指導に従事することが出来る方。
▼日時 平成29年2月5日(日) 午後1時30分~4時30分
▼場所 川西消防署
▼申込み 平成29年1月8日(日)まで担当に申込み下さい。
町川西消防署 救急係
42-3700



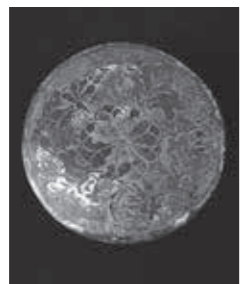
文化財ものがたり ①



「菊田経筒」
町指定文化財
高橋栄一氏寄託資料

経典を書写して容器に納め、塚を築き地中に埋納することを「埋経」、またその塚を「経塚」といい、「お経のタイムカプセル」ともいわれています。
西大塚菊田地内には、昔から目立つ塚があり、古墳、一里塚、経塚:さまざま言い伝えがありました。昭和23年のある日、何か宝物でも埋まっているかもしれないと冗談を言いながら掘ってみたところ、「菊田経筒」が発見されたといいます。高さ約10cmの鍍金銅板製、筒身には法華経奉納を表す種字や銘文が、蓋には菊花の周囲に5枚の葉を配した文様が施され、隙間は魚々子文で埋められています。

平安時代に始まった埋経は、形や目的を変えながら人々の間に浸透し、江戸時代には全国各地で盛んにおこなわれるようになりました。



▲蓋の紋様

この資料は、町交流館内の資料展示館でご覧いただけます。
利用時間 平日:午前9時~午後5時(土日祝日は要事前予約)
料金 無料
町生涯学習課 生涯学習グループ 44-2843



## ～健康かわにし21計画（第2次）推進中～

### シリーズお口の健康：正しい歯みがきで歯と口を清潔に！

町健康福祉課 健康推進グループ ☎42-6640



**表面**  
歯ブラシを直角に歯と歯ぐきの境目を含めてあてて。前歯は縦

**① ブラシの持ち方**  
力が入り過ぎないように、鉛筆持ちで。  
**② ブラシのあて方・動かし方**  
1～2本づつ鏡を見ながら「振動させる」ように左右に小刻みに動かす。※力を入れ過ぎて、歯をけずっていませんか？

**自分に合ったみがき方を**

歯並びや歯ぐきの状態などによって、歯みがきの方法も違ってきます。自分にどんなみがき方が合っているのか、歯科医院で教えてもらいましょう。

**③ フッ化物配合歯みがき剤の使い方**  
ひと通りみがき終えたら仕上げに使うのもよい方法です。うがいは少量の水で1回程度で。

**デンタルフロスの使い方**

歯と歯の隙間は歯垢がたまりやすくなります。デンタルフロスや歯間ブラシをつかってかき出すようにしましょう。カット出典…(株)コムネット

### 歯ブラシの選び方

日本人の約7割は1日2回以上歯みがきしています。それでもむし歯や歯周病になってしまうのは、みがき方が正しくないから。毎日の歯みがきをもう一度見直してみよう。子どもは永久歯がはえそろう（小学校高学年くらい）まで大人が仕上げみがきをしてあげましょう。



**裏面**  
歯ブラシを歯と歯ぐきの境目に45度であてる

いきいき元氣!  
No19

## おむつに係る費用の医療費控除証明書を発行します

おむつ代の医療費控除を受けるのが2年目以降の方に、平成28年分の「おむつに係る費用の医療費控除証明書」を町で無料発行します。該当する方は忘れずに担当課へ申請してください。



**該当する方**  
介護保険の要介護認定・要介護認定を受けていて、次の要件を満たす方。

### 発行の要件

- ①主治医意見書の作成日が、おむつを使用した当該年であること。
  - ②「障害高齢者の日常生活自立度（寝たきり度）」が「B1、B2、C1、C2」の
- ※現に受けている要介護（要支援）認定の有効期間が13カ月以上の方で、当該年に主治医意見書が作成されていない場合は、前年に作成された意見書で確認します。
- ②「障害高齢者の日常生活自立度（寝たきり度）」が「B1、B2、C1、C2」の

### 申請時に必要なもの

- ①介護保険被保険者証
  - ②印鑑
  - ③前年に使用した「おむつ使用証明書」の写し（前年に町から「おむつに係る費用の医療費控除証明書」が交付されている方は不要。）
- ※医師が発行する「おむつ使用証明書」は、診察料などがかる場合があります。詳しくは各医療機関へお問い合わせください。
- ※医療費控除を受けるには、必ず確定申告、町民税申告を行ってください。
- ※この証明書は、平成29年1月4日以降に発行します。

町健康福祉課 介護支援グループ ☎42-6638

## 障害者控除対象者認定書を交付します

所得税及び町民税の障害者控除又は特別障害者控除の対象者の方に、障害者控除対象者認定書を交付します。平成28年分の認定書が必要の方は、次の申請手続きを行ってください。

### 該当する方

身体障害者手帳などをお持ちでない65歳以上の介護保険の要支援・要介護認定を受けている方で、一定の基準を満たす方。

### 申請時に必要なもの

- ①介護保険被保険者証
  - ②印鑑
- ※この認定書は、平成29年1月4日以降に発行します。
- 町健康福祉課 介護支援グループ ☎42-6638



## 「給付金」を装った不審なメールにご注意ください！

最近給付金の案内を装った不審なメールを送りつけ、偽の窓口に誘導しようとするケースが数件発生しています。町が給付金を支給するため、メールで確認を求めたり、手続きをお願いすることや、手数料などの振込を求めるとは絶対にありません。もし不審なメールがあった場合は、迷わず、町や警察署（または警察相談専用電話）へ



## 骨髄移植の提供者（ドナー）に助成費を交付します

のための通院、入院の日数1日につき2万円（ただし、1回の提供につき上限14万円）。

- ▼申請要件
- 平成28年4月1日以降の骨髄などの提供日に、町に住所がある方
  - 他の助成金などを受けていない方
  - ドナー休暇制度が導入された企業・団体などに属していない方
- ▼交付額
- 次に掲げる骨髄などの提供
- 自己血貯血のための通院
  - 骨髄等の採取のための入院
  - その他、骨髄などの提供に必要な通院などで、骨髄バンクまたは医療機関が必要と認めるもの
- 町健康福祉課 健康推進グループ ☎42-6640

## 食生活改善推進協議会の活動を紹介します

### 犬川地区の活動

11月6日(日)に開催された犬川地区祭で、毎年恒例の試食コーナーを開催しました。資料をもとに、減塩や食のバランスなどをみなさんにお伝えし、「れんこんの明太子和え」、「切干大根のシャキシャキサラダ」、「黄菊入りきのこのすまし汁」などを振舞いました。「切干大根のサラダを初めて食べた」、「きのこの味がわかっておいしい」など好評でした。これからも地区の方々と一緒に、食品の安全性も含めた食に関する知識を深め、健康づくり活動を行っていきたいと思います。



町健康福祉課 健康推進グループ ☎42-6640

## 切り干し大根のしゃきしゃきサラダ

(1人分塩分相当量 0.2g)

材料(2人分)

- 切り干し大根 10g
- ツナ缶 1/3缶
- 水菜 40g
- ポン酢 小さじ2/3
- オリーブオイル 小さじ2/3
- 黒すりごま 小さじ2/3

### 【作り方】

- ①切干大根は、軽く水洗いをし、水に15分程度浸して戻し、水気を絞る。
  - ②水菜は、2cm幅に切り、ツナ缶は油を切っておく。
  - ③①、②の材料を全て一緒にする。
  - ④Aの調味料を混ぜ、③と混ぜる。
- 噛みごたえがあり満足度アップ！※硬いものが不安な方は、切干大根を戻す時間を長くし、水菜もさっと湯がくと食べやすくなります。



## こんにちは

いつまでも健やかに住み慣れた地域で生活していけるように、地域包括支援センターを積極的にご活用ください。

## 地域包括支援センターだより

町健康福祉課 介護支援グループ内 ちいきほうかつしえん 地域包括支援センター ☎42-6638

### 住み慣れた家で、最後まで暮らせるように～講演会を開催しました～

町では、重度の要介護状態になっても、できる限り住み慣れた地域で療養できるよう在宅医療と介護の連携推進に取り組んでいます。

その一環として、長年、住民の人生に寄り添い地域の医療を支えている、福井県名田庄村診療所所長 中村 伸一先生 を講師に招き、11月4日(金)、5日(土)の2日間、町内の医療・介護に従事する医師、歯科医師、薬剤師や町民の方を対象に講演会を実施しました。

参加者から「自分が支えているのではなく地域に育てられているということがわかった」「情けは人のためならずを再認識した」「感謝の気持ちで生活したい」「いい人生だったといってもらえるように人生のお手伝いをしたい」などの感想が寄せられました。

#### 在宅生活を支えるためチームを組んでお手伝いしています

- 医師 (かかりつけ医) ○歯科医師 ○訪問看護師 ○薬剤師
- 理学療法士 ○作業療法士 ○訪問介護員 (ヘルパー)
- 介護支援専門員 (ケアマネジャー)

介護保険や在宅生活サービスなど、お気軽にセンターへお問い合わせください。



▲講師の中村先生



### 認知症の方や介護する家族を支援 ～認知症カフェのご案内～

#### 認知症カフェ

期日：平成29年1月25日(水)  
会場：生きがい交流館 (美女木)  
時間：午前10時～11時30分  
内容：茶話会  
料金：無料



☎地域包括支援センター ☎42-6638

#### 西大塚カフェ

期日：平成29年1月12日(木)  
会場：ケアセンターとこしえ西大塚  
時間：午後1時30分～3時  
内容：茶話会・体操  
料金：無料



☎ケアセンターとこしえ西大塚 ☎42-3555

#### きらきらカフェ

期日：平成29年2月8日(水)  
会場：新緑の丘 テラス  
時間：午後2時～3時30分  
内容：茶話会  
料金：無料



☎グループホーム新緑の丘 ☎54-0081

#### 茶処そよ風

期日：平成28年12月18日(日)  
会場：そよ風の森  
時間：午前10時～11時30分  
内容：茶話会  
料金：無料



☎そよ風の森 ☎46-2121

## 健康カレンダー

町健康福祉課 健康推進グループ  
☎42-6640

### 母子健康手帳交付

〈期 日〉1月10日(火)、23日(月)  
〈受付時間〉午前9時～午後4時30分  
〈場 所〉町健康福祉課  
〈持ち物〉妊娠届出書  
※ご都合がつかないときはご連絡ください。

### ママパパ教室

〈期 日〉1月17日(火)  
〈受付時間〉午後1時15分～1時30分  
〈場 所〉生きがい交流館  
〈対象者〉初妊婦とその夫  
〈申込方法〉1月10日(火)まで電話で申込  
〈持ち物〉母子健康手帳

### 9・10か月児健康教室

〈期 日〉1月18日(水)  
〈受付時間〉午後1時～1時15分  
〈場 所〉生きがい交流館  
〈対象者〉平成28年3月～4月生まれの乳児  
〈持ち物〉母子健康手帳、タオル、おむつ

### 1歳6か月児健康診査

〈期 日〉1月20日(金)  
〈受付時間〉午後1時～1時15分  
〈場 所〉生きがい交流館  
〈対象者〉平成27年5月16日～6月30日生まれの幼児  
〈持ち物〉母子健康手帳、タオル、オムツ、問診票、歯ブラシ  
※フッ素を希望者に塗布します (負担金500円)。  
※対象者へ事前に問診票を郵送します。

### ぴかぴか歯っぴい教室

〈期 日〉1月19日(木)  
〈場 所〉生きがい交流館

〈対象者〉	〈受付時間〉
平成27年1月生まれの幼児	13:20～13:30
平成26年1月、平成26年7月 平成27年11月生まれの幼児ほか	13:30～14:00
妊婦及び夫	13:50～14:00

〈持 ち 物〉母子健康手帳、タオル、歯ブラシ  
※フッ素を希望者に塗布します (負担金500円)。  
※2歳のお子さんは、うがいや歯みがきの指導がありますので1時間程度かかります。

## かからない! うつさない! 冬の感染症対策

### ノロウイルスに注意!!

胃腸炎や食中毒の原因になります。乳幼児や高齢者は重症化することもあるので、予防が大切です。

#### ▶しっかりと「手洗い」

ドアノブ、スイッチなどみんなの手が触れるところは要注意。食事前、調理前後、トイレや汚物処理の後などは石けんでしっかり手洗いをしましょう。

#### ▶「食品からの感染」を防ぐ

食材の中心部まで十分な加熱 (目安: 85℃以上、90秒以上) が必要です。下痢やおう吐などの症状がある人は、食品を直接取り扱わないように。

#### ▶「人からの感染」を防ぐ

感染した人のオムツなどの取扱いは十分注意し、おう吐物の処理は素早く適切に。  
※使い捨てのエプロン、手袋、マスクを着用し、静かにふき取り、塩素消毒後、水拭きをする。  
※汚物や手袋などは密閉して捨てる。

### インフルエンザを予防しましょう!!

※こまめに、しっかり手洗いを  
※バランスのとれた食生活と十分な休養を  
※適度な湿度を (望ましい湿度は50～60%)  
※普段から「咳エチケット」を心がけましょう  
※流行の時期は人ごみを避けましょう

## 12月生まれの方へ、 子育て支援医療証を郵送します

1歳児から小学6年生までの、誕生日が12月2日から1月1日の方に子育て支援医療証をお送りします。

#### ■新しい医療証の有効期間

平成29年1月1日～平成29年12月31日まで  
※小学6年生は平成29年3月31日まで  
これまでの医療証は、平成28年12月31日までご使用いただけます。医療機関を受診の際は、医療証の有効期間を確認してからご使用ください。

#### ■送付日 12月20日(火) 発送

#### ■健康保険証に変更がある場合は、届出が必要です

次のものをお持ちのうえ、窓口へお越しください。  
(持ち物) お子さんの健康保険証、医療証、印鑑 (認印)  
※現在医療証をお持ちでない方は、下記までお問い合わせください。

町健康福祉課 健康推進グループ ☎42-2114

適正受診を心がけましょう★今月のポイント★  
会社を退職して資格を失った保険証や、期限切れの保険証を提示して医療機関を受診した場合は、医療費の保険者負担分を保険者へ返還することになります。受診の際は、お持ちの保険証が有効かどうかご確認のうえご使用ください。



# くらしの情報掲示板

**羽前小松駅の  
年末年始営業時間**

▼臨時休業日  
平成29年1月2日(月)～3日(火)  
前もって営業日に切符を購入するか、車内や降りた駅で運賃・料金を支払ってください。

▼窓口営業時間の短縮  
12月27日(火)～平成29年1月1日(日)は午前8時45分～午後4時30分に短縮します。

**看護師等修学資金  
貸与制度のご案内**

▼対象…次の条件を満たす方  
①平成29年度に看護師等養成施設に入学予定(在学)している方  
②卒業後、置賜総合病院に勤務する意思のある方  
▼貸与額…月5万円(無利子)  
▼返済…貸与期間の1.5倍の期間を置賜総合病院に勤務する場合返済免除。

▼募集期間…平成29年2月10日(金)まで  
▼その他…詳細は置賜総合病院ホームページをご覧ください。

院ホームページまたはパンフレットをご覧ください。

**イノシシの狩猟期間  
が延長されます**

県では、イノシシによる農林業被害の軽減及び生態系被害の防止を図るため、イノシシ狩猟期間が延長されます。

▼新規  
11月15日～3月15日  
この期間に山野に入る場合、目立つ色の服を着るなどのご協力をお願いします。

**年末年始期間の  
休日診療所が開院**

公立置賜総合病院救命救急センターは非常に混み合います。診察待ち時間が長くなり、3時間以上お待たせすることもあります。

インフルエンザなどの発熱、急な病気で症状が比較的重いと思われる場合は、休日診療所をご利用下さい。

▼受付時間…  
①午前8時45分～11時45分  
②午後1時～4時30分

▼診療科目…主に内科及び小児科  
▼場所…南陽市栲塚420番地2  
▼南陽東置賜休日診療所  
▼開院期間…平成29年1月2日(月)～3日(火)

**放課後児童クラブ  
支援補助員募集(中郡)**

▼雇用期間…1年単位で更新  
▼賃金…時給800円  
▼業務内容…放課後児童の健全育成指導、学習指導の補助など  
▼資格…18歳～65歳くらいの健康な方(経験不問)  
▼応募方法…履歴書に必要事項を記入し、中郡地区交流センターへ提出。

**不登校やひきこもり  
等の相談会**

▼日時…平成29年1月16日(月)午前10時～午後4時  
▼会場…町役場第2会議室  
▼内容…専門の相談員が学校や就労のことについて無料で対応します。ご家族からの相談も受け付けます。予約優先での対応になります。

**かわにし創業セミナー**

創業する前に知っておくべき基礎をわかりやすく解説します。  
▼日時…平成29年2月2日(木)午後1時30分～5時30分  
▼場所…町商工会館  
▼対象…創業に興味のある方(先着10名・受講料無料)  
▼講師…アルト経営パートナー(株) 中小企業診断士 加藤敦子氏  
▼申込み…平成29年1月20日(金)まで  
申込み・川西町商工会 4612020

## 募集

ARTS MEET  
OKITAMA2017  
作品募集

置賜地域で活動している作家さんの作品を募集し、置賜のアートが一堂に会する展示会を開催します。みなさんの作品をお待ちしております。  
▼応募資格…置賜地域で活動を続けている美術作家、も

## 1月 無料相談

内容	日時	場所	予約・問合せ先
健康相談 <small>(こころ・ひきこもりの相談含む)</small>	1月10日(火)・23日(月) 午前9時～午後4時30分	町健康福祉課	町健康福祉課 ☎42-6640
弁護士 消費生活相談	1月11日(水) 午後2時～4時	町役場会議室 (電算室)	町住民生活課 ☎42-6616
行政相談	1月18日(水) 午後1時30分～4時	健康福祉センター (旧町立病院2F)	町住民生活課 ☎42-6616
心配ごと相談	毎週水曜日(11日～) 午後1時30分～4時	健康福祉センター (旧町立病院2F)	川西町社会福祉協議会 ☎46-3040
多重債務相談	毎週火曜日 午後6時～8時	山形さくらんぼの会 事務所(山形市)	山形さくらんぼの会 ☎023-633-9353

## 12・1月 水道修理当番

080-6008-8330 修理当番直通電話  
080-6008-5331  
町水道工事業者では、水道の故障、漏水などの際、当番制で修理をお受けします。上記番号で直接当番につながります。なお、調査費や修理費等については実費負担となります。

期間	当番店(社)	電話番号
12月12日～18日	(有)米野建設	☎42-2392
	サイトウ電気設備工業(株)	☎42-4111
12月19日～25日	(株)殖産工務所	☎42-3500
	齋藤設備	☎42-2480
12月26日～30日	(株)藤島建設	☎42-3166
	(株)藤倉設備	☎42-3366
12月31日	(株)佐々木建設	☎42-4171
	(株)黒澤技建	☎42-6351
1月1日	(有)米野建設	☎42-2392
	サイトウ電気設備工業(株)	☎42-4111
1月2日	(株)殖産工務所	☎42-3500
	齋藤設備	☎42-2480
	鹿間工務店	☎42-3987

詳しくは募集要項を。町生涯

学習課やフレンドリープラザで配布しています。

フェア慈光園  
定員…30名  
受講料…25000円  
135000円(テキスト代は実費です)

期間	当番店(社)	電話番号
1月3日	(株)藤島建設	☎42-3166
	(株)藤倉設備	☎42-3366
1月4日～8日	(株)佐々木建設	☎42-4171
	(株)黒澤技建	☎42-6351
1月9日～15日	(有)米野建設	☎42-2392
	サイトウ電気設備工業(株)	☎42-4111
1月16日～22日	(株)殖産工務所	☎42-3500
	齋藤設備	☎42-2480
	鹿間工務店	☎42-3987

一般用 スキー授業用  
**レンタルスキーのご案内**

◆スキー板・金具・ブーツ・ストックの4点セットを3月まで貸し出しいたします。※翌年3/15まで返却ください

①子どもの成長に合わせたカービングスキーセットを貸出  
②この制度はまず第一に安心、便利です。  
③自由にどこでも自分スキーとして使用できます。  
④ご家庭用の保管スペース無用。  
スキー授業が終わったら返却してください。  
※申込みされる時、身長・体重・靴のサイズをお知らせください。

小学生用	Aセットスキー(カービング)	¥ 8,000
	Sセットスキー(カービング)	¥ 10,000
中学・高校生用 (大人用)	Aセットスキー(カービング)	¥ 12,000
	Sセットスキー(カービング)	¥ 15,000

Aセット:標準モデル Sセット:比較的新しいモデル ※消費税込 ※数に限りがありますのでお早めに。





# ちまるデザイン室

## 第56回 柚木大祐 活動報告

川西町地域おこし協力隊

電話：0238-42-6694

メール：chimaru@ms5.cat.omn.ne.jp

・11月から3年目になりました。任期も残り1年を切り、その後も川西町で生活ができるように活動してきました。

今回は、今までの活動とこれからの活動予定などを紹介します。

どの活動も地域の方々に支えられながらの活動でここまでできるようになりました。感謝です。

### 【活動1】屋根葺き技術の習得



1年目から屋根葺き師匠の方々に師事して学んできました。茅葺きの古民家の維持のため、技術の継承は必要だと思い活動を始めました。これからは、技術を身につけながら古民家の維持のあり方・活用方法を考えていきたいです。

来年は、屋根葺きのイベントも企画していますので、ご意見を頂けるとうれしです。よろしくお願ひします！



### 【活動2】山の資源で生業づくり



・山菜、きのこ採り → 販売・体験イベント企画  
・森林整備 → 炭づくり・体験イベント・製品づくりなど

12月から、炭づくりを本格的に始めます。場所は玉庭地区の「おもいで館」と「いこいの里」です。良い白炭ができれば、販売もしたいと思っています。

また、炭焼きの方も体験イベントを考えていますので、興味ある方は一緒にしましょう！！

### 【活動3】有害駆除・狩猟活動



熊の木登り跡を見つけて感動！

## 町長室から



町長 原田 俊二

丙申から丁酉へ

24節季の大雪とともに雪化粧に包まれ、冬を感じる季節となりました。今年も残りわずかですが、まだやり残したこともあり、もう少し根雪は先にして欲しいなと思ひます。今年のいろいろなことを振り返り、たくさんのおみなさんにまちづくりに御協力いただきました。心から感謝申し上げます。

4月かわにし未来ビジョン（第5次総合計画）がスタートしました。「ひとづくり・ちいきづくり・しごとづくり」をテーマに「夢と愛を未来につなぐまち」をめざしています。第4次計画で取り組んできた「協働のまちづくり」を進化させる「共創」、町民のみなさんと共に創るまちづくりを進めています。

この10年間、みなさんと必死に取り組んできた協働のまちづくりは、現在、国が推進する地方創生のモデルとして高く評価されています。今年2日、農林水産省が主催する「ディスカバー農山漁村の宝全国30選」に、東沢地区協働のまちづく

くり推進会議が選ばれ、首相官邸で授賞式がありました。全国763地区の応募から選定されたもので、長年町市との山村留学を通じた交流が農産物の流通に結びつき、一億円の販売実績を上げ地域の活性化が図られていること、そして地域戦略を練る夢里創造研究所設立など地域全体の協働まちづくり推進体制が高く評価されたものです。本当におめでとうございました。そして町にとってもうれしい表彰です。

他の地区においても、素晴らしい取り組みが行われています。未来ビジョンに連携する各地区計画も作られ、さらに地域づくりが発展して欲しいと思ひます。

国が進める地方創生は、地域の自立であり、経済成長をどう生み出すかです。東沢地区の農産物販売を良い事例として、地域にある宝を生かす取り組みが求められています。まだまだやれる事があります。頑張りましょう。

# フレンドリープラザ 情報掲示板



チケット ☎ 46-3311 FAX 46-3313  
申込・問合せ先 E-mail: friendlyplaza@gmail.com

各種公演の開場は30分前となります。

## 12月18日(日) 置賜おやこクリスマスフェスタ

冬の一日をフレンドリープラザでおやこ・家族みんなで過ごしていただくというイベント『置賜おやこクリスマスフェスタ』、今年も12月18日(日)に開催します。ロビーでは下記のイベントが行われます。

### ★クリスマスおはなし会 (参加無料)

■時間 午前10時30分～11時30分

### ★ワークショップ (参加無料)

■時間 午前11時00分～午後4時00分

■内容 おりがみでクリスマスブーツと星のおさらをつくろう！

### ★展示 (参加無料)

■時間 午前11時00分～

■内容 暮らしの中の子どもと本棚

### ★図書館企画 (先着30名)

■時間 午後0時30分～午後3時00分

■材料費 500円 (1本)

■内容 ルームフレグランスをつくろう！

■講師 門脇ひとみさん

### ★おはなしレストラン

■時間 午前11時00分～午後4時00分

■内容 絵本や物語から飛び出したおいしいそうなおやつがいっぱい。

## 親子でいっしょに楽しめるコンサート

### あめふりクマちゃん

午後1時30分～2時30分【ホール・全席自由】

昨年好評をいただいた〈こどもオペラシリーズ〉第2弾がやってきます。

- おとな 1,500円
- こども 500円 (3歳～小学生)
- ペア 1,800円 (おとな、こども各1枚)



## 川西町芸術文化協会プレゼンツ

### 笑福亭笑助の 僕の笑道

平成29年1月28日(土)

午後2時開演

チケット【全席自由】

- 芸文会員：1,000円
  - Pla's会員：1,000円
  - 一般：1,500円
  - 高校生以下：500円
- ※4歳以上有料



## 町立図書館・遅筆堂文庫

### ●1月の休館日

開館時間	日	月	火	水	木	金	土
火曜日～土曜日 9:30～19:00	1	2	3	4	5	6	7
日曜日・祝日 9:30～18:00	8	9	10	11	12	13	14
●は休館日	15	16	17	18	19	20	21
	22	23	24	25	26	27	28
	29	30	31				

### ●おはなし会

1月14日(土) 午前11時～11時30分  
おはなし会きらきらさんによる紙芝居と絵本の読み聞かせ

### ●遅筆堂文庫読書会

1月8日(日) 午後2時～  
井上ひさし作品を読みます。

### ●夜の図書館

～昼バージョン！「俳句って なあに？」～  
1月14日(土)午後2時～ 参加費無料！  
金子勤さん(上小松)に俳句の魅力を伺います。

## こどもの本

『カーシア国 三部作 I 偽りの王子』  
ジェニファー・A・ニールセン著 橋本恵訳 ほるぶ出版刊



貴族のコーナーは国中の孤児院を尋ね、四人の少年を引き取ります。彼の目的は、孤児の一人を行方不明になっている王子にしたてあげ、カーシア国の王の座を奪うこと。選ばれなければ殺される。王子候補として連れてこられた主人公セージは、持ち前の器用さと大胆さでこの試練に挑みます。

## おとなの本

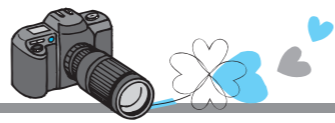
『東北の刺し子』

日本ヴォーク社発行



布が貴重だった寒い地方に伝わる伝統の技「刺し子」。北国の厳しい気候の暮らしの中で、寒さをしのぐための工夫から発展してきました。伝統工芸として愛され続けているなか、三大刺し子といわれている「庄内刺し子」「津軽こぎん刺し」「南部菱刺し」の技法・模様を紹介。この冬、こたつの中で針を進めてみてはいかがでしょうか。





▲26年続いている都市との交流「やんちゃ留学」

東沢地区の取り組みが、農林水産省の「ディスカバー農山漁村の宝全国選定事業」の優良事例に選ばれました。これは、地域の活性化・所得向上などの優良事例を公募により選定しているもので、今年763の応募のうち、30地区が選ばれました。東沢地区は、26年間続いている東京都町田市との山村留学「やんちゃ留学」をきっかけに、大手おにぎり専門店「おむすび権米衛」との取引が始まり、農業所得の拡大や地域の活性化につながっていることなどが評価されました。

東沢地区の取り組みが全国30の優良事例に

〜ディスカバー農山漁村の宝全国選定事業〜

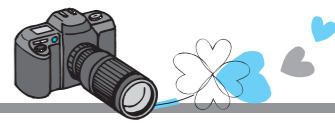


▲安全安心な町のために活用します

11月11日(金)、山形おきたま農業協同組合と全国共済農業協同組合連合会山形県本部から、カーブミラー5基を寄贈いただきました。この寄贈は昭和48年から毎年行われ、通算して275基となります。町では、このカーブミラーを活用し、交通事故防止に役立てていきたいと思っています。なお、贈呈者は、山形おきたま農業協同組合の鈴木 寛代表理事専務にお越しいただきました。

11/15

カーブミラー5基を寄贈いただきました



芸術の秋、実りの秋を味わう祭りが各地で開催

〜各地区秋まつり・川西町芸術文化祭・川西町音楽見本市〜

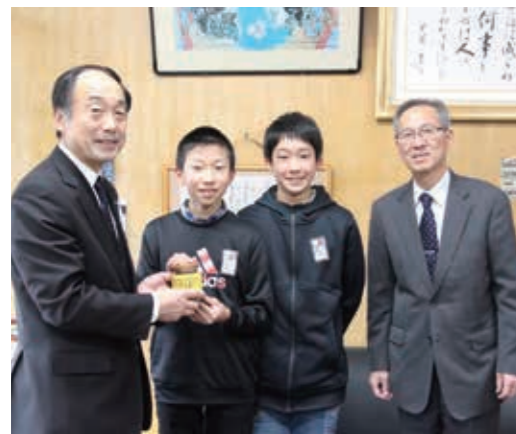
- ① 音楽見本市出演者の合唱
- ② 吉島地区 東北大学の学生による「ソーラン節」
- ③ 中郡地区の「豆つかみゲーム」
- ④ 大塚地区小学生の「八木節」
- ⑤ 大川地区小学生の和太鼓
- ⑥ 東沢地区小学生の学芸会
- ⑦ 玉庭地区「ソーラン節」
- ⑧ 小松地区 東京都高円寺「江戸こ連の阿波踊り」
- ⑨ 町芸術文化祭



12/7

岩手県大槌町にお届けしました

〜玉庭小学校から義援金〜



▲左から原田町長、大木君、小野君、校長先生

12月7日(木)、玉庭小学校6年生の大木和実くん(左)と小野柊羽くん(右)が町長室を訪れ、全校児童で集めた岩手県大槌町への義援金を持ってきてくれました。大木くんから「みんなで大槌町のために集めたお金です。大槌町の復興のために役立ててください」と言って町長に渡してくれました。玉庭小学校のみなさんが集めてくれた義援金は、12月10日(土)に町長が直接大槌町に届けに行きました。本当にありがとうございました。



▲みんなで息を合わせた組体操

この日まで一生懸命練習してきた子どもたち。歌に合わせて元気いっぱい踊ったり、みんなで楽器を演奏したり、1人で何役もこなしながら、大きな声で演劇をしたりと、さまざまな出し物で地区の方々を喜ばせ、地区の方々には発表のたびに大きな拍手を送りました。

11/29

とってもかわいいおゆうぎ会

〜玉庭みんなでのおゆうぎ会〜

11月29日(火)、玉庭保育所で「玉庭みんなでおゆうぎ会」が行われ、保育所の園児6名と、玉庭小学校の1・2年生が、地区の方々に元気なおゆうぎを披露しました。





おめでとう そしてありがとう

… 11月受付分…

ようこそ赤ちゃん 9名

氏名	性別	保護者	大字
御田 晴日	男	治・智実	西大塚
猪股 美結	女	丈晴・美紀	西大塚
齋藤 芽生	女	聖人・美友生	上小松
菅井 千星	女	純・恵	西大塚
梅津 星那	女	竜也・智美	下小松
須藤 基央	男	誉英・友美	時田
安部 千聖	女	啓二・直美	吉田
堀 ふみ香	女	友響・亜希子	堀金
酒井 結衣	女	秀昭・百合	上小松

ご結婚おめでとう 3組

新郎	新婦	大字
佐藤 優次	菅野 友美	時田
齋藤 洋亮	穴戸 茉耶	尾長島
高橋 尚輝	鈴木 志穂	時田

ご冥福を祈ります

氏名	年齢	大字
高橋 則子	64	吉田
佐藤 まき	96	苅
高橋 亀代	89	吉田
鷺尾 修	69	上小松
水見 宇一	79	高山
小田 孝吉	95	玉庭
廣野 妙子	76	上小松
阿部 秀一	79	西大塚
小松かづ子	79	西大塚
平 久榮	91	大塚
安孫子榮吉	86	高山
梅影 金藏	86	上小松
大河原和男	79	黒川

【おめでとう そして ありがとう】については、11月に掲載の申し込みがあった方のみ掲載しています。

【お詫びと訂正】

11月号の「未来に向かって」で一部誤りがありました。お詫びして訂正します。  
 誤) 猪股晟也君→正) 猪股晟矢君  
 誤) 塩野純太君→正) 塩野純大君

齋藤 羽菜ちゃん (3歳)  
 目指せ★ミスターヤ (笑)  
 (齋藤雄樹 綾子・堀金)



いつも仲よし♥たくさん遊ぼうね!  
 (長岡研二 みゆき:上小松)

長岡 愛心ちゃん (2歳)  
 咲翔くん (8カ月)

わが家のおぼろ 毎月掲載募集中!

【わが家のおぼろ】を掲載しませんか? (毎月先着3組まで)  
 ご希望される方は、「保護者氏名」「連絡先」「お子さんの名前(ふり仮名付)・年齢」「メッセージ(20字前後)」を記入し、写真をメールで送付ください。(町内在住で3歳までのお子さん限定)  
 ▶1月号募集期間: 12月15日~28日  
 ▶応募先: 町まちづくり課 情報統計グループ ☎42-6668  
 メール koho@town.kawanishi.yamagata.jp

12月の町税等

- 町・県民税(4期)
  - 国民健康保険税(6期)
  - 介護保険料(6期)
  - 後期高齢者医療保険料(6期)
  - 上下水道使用(11月使用分)
- 口座振替日 12月26日⑨  
 納付期限 12月26日⑨

川西町の人口

15,835人 (-30)  
 男 7,729人 (-28)  
 女 8,106人 (-2)  
 世帯数 5,147世帯(-6)  
 ※11月末日現在の住民基本台帳人口

◆公式フェイスブックページ◆  
 町の出来事やイベント情報など、新鮮な情報を手軽にあなたのお手元へ!

素材の味を楽しもう!

やさしい味のポトフ



＊材料<4人分>

- キャベツ 280g
- かぶ 120g
- 人参 60g
- たまねぎ 120g
- じゃがいも 200g
- とりもも肉 80g
- 水 1ℓ
- 固形ブイヨン 1こ
- 塩 小さじ1/2
- 粒入マスタード お好み

＊作り方

- ①キャベツは芯を残したまま大きめのくし形に切る。
- ②かぶは一口大、人参は大きめの拍子切りにし面取りする。玉ねぎは大きめのくし型、じゃがいもは4等分に切る。
- ③鍋に分量の水と固形ブイヨンを入れ煮立てる。
- ④③に鶏もも肉と塩を入れ、そこに野菜を加えあくを取りながら野菜が柔らかくなるまで弱火で20分くらい煮込み味を調える。
- ⑤器に盛り、好みに粒入マスタードを添える。

※鶏肉の代わりにウインナーやベーコンでもおいしい。

※一鍋で二度おいしい!たくさん作って、2日目はカレーやシチュー等に。

1回食べたたらやみつきに



金子 好一さん (上奥田)

初めは失敗が多かった寒中キャベツも、今年で14年目になります。売りは何と言ってもその甘さで、焼いて食べるだけで病み付きになるはず。野菜嫌いなお子さんも食べられるほど甘いので、ぜひ一度お試しください。

出荷者大募集!!!

かわにし森のマルシェでは、みなさんの出荷を大歓迎します。どなたでも、簡単に出荷できますので、お気軽にご相談ください。  
 ☎(株)かわにし森のマルシェ 42-16664

寒中キャベツは、11月末から収穫が行われ、2月上旬まで出荷されています。  
 ※寒中キャベツは、米沢青果(株)寒中野菜部会の登録商標で、他に寒中ねぎや寒中白菜があります。



子どもも食べられる「甘い野菜」

かわにし森のマルシェ通信

今月の旬の食材は「寒中キャベツ」です。  
 「寒中キャベツ」の特徴は、際立った甘味です。寒さにあてられることで、野菜自体が細胞の凍結を防ぐために、でんぷん質を糖質化し甘味がぐっと増します。甘味を示す糖度は10〜11度と一般的なキャベツの約2倍以上になります。これはいちごと同じぐらいの糖度で、生で食べるとその甘味に驚きます。  
 素材の甘みを生かすことで、調味料なども少なく済むのもうれしいですね。

からだにやさしく

普段は栄養や朝・昼・晩の配分バランス、食べる時間などに気を配って食事する方でも、「忙しくて乱れがちかも…」そんなときもありますね。特に年末年始は「食」の誘惑が増す季節です。「この時期は仕方ない」とあきらめず、ちょっとした工夫で健康に気を配りながら、年末年始を楽しみましょう。

バランスを考える

「～だけ」にならず、いろいろな食材を食べ過ぎない  
 ながら食いは注意!  
 まとめ買い・箱買い・作りすぎに注意!  
 1日1回は外に出てリフレッシュ  
 出かける機会を積極的につくる

☎町健康福祉課 健康推進グループ  
 ☎42-6640



未来に向かって ～第9回～



チョウセンアカシジミ保護活動が  
林野庁長官賞を受賞しました！

大塚小学校6年生

左から チンジュンリンくん 齊藤唯斗くん 青木一真くん 渡部真木人くん  
関川陽都くん 原田樹哉くん 金子龍斗くん 平虎士朗くん

僕たち大塚小学校の6年生は、第51回全国野生生物保護実績発表大会で、「チョウセンアカシジミの舞う豊かな里『大塚』～絶滅危惧種の観察と保護に取り組んで21年目～」というテーマで発表してきました。

チョウセンアカシジミの希少さや生態の不思議さ、地区のみなさんと小学校の21年間の取り組みを伝えてきました。その内容が高い評価を受け、「林野庁長官賞」を受賞することができました。これも「チョウセンアカシジミを守る会川西町」「川西町自然を守る会」「大塚地区生活環境部」「大塚地域農地・水・環境保全組織」など地区のみなさんのご協力と平成8年から活動してきた先輩たちのおかげです。

これからもこの活動に誇りを持ち、後輩たちに引き継いで行きたいと思います。



岩手県大槌町の秋鮭を使った秋鮭給食。復興支援と、子どもたちへの食育を目的に行いました。食べた途端のこの笑顔が、美味しい証拠です。

編集後記

浴浴センターまどかと町が協力して行っている食育プロジェクト「川西中学生 川西町をいただきます」。まどかのフルコース料理を食べながらテーブルマナーを学んだ中学生たち。大人でもなかなかできないこの経験は、彼らもきっと忘れられないものになるでしょう。

今年も残すところあと半月。みなさんにとってどんな1年だったでしょうか。

来年も、みなさんが求める情報をお届けできるよう頑張ります。平成29年がみなさんにとっていい年でありますように。

