

町報

か、わ、に、し

2020

11

No.1198



たべちやうぞ〜!

cover ルンルン子育て広場〜こあらハロウィン〜

ダリア 総選挙

●期間 9/4～10/18
●投票数 8,144票

川西ダリヤ園開園60周年記念キャンペーンとして実施した「ダリア総選挙2020」はご覧のような結果となりました。投票いただいた皆様、ありがとうございました。

ダリヤ園トピックス

①入園者は49643人
今季の入園者は49643人で、昨季より約4千人多い結果となりました。コロナ禍ながら、60周年のメモリアルな年でイベントが多く、休日が晴天に恵まれたことが要因として考えられます。

②米沢信用金庫様より寄付をいただきました
9月30日、米沢信用金庫様より、開園60周年を記念し、60万円のご寄付をいただきました。頂戴した寄付金は、川西ダリヤ園の備品整備のため、大切に活用させていただきます。



③ダリア切り花収穫デーを開催しました
ダリヤ園最終日の恒例イベント。ハサミとラッピングフィルムを手には大きや形の異なるダリアを集めて、自分だけの花束を作る人々で溢れました。この日だけで約2500人来園しました。



④第67回東北ダリヤ名花展が行われました
この展示は、町の花ダリヤのPRと栽培技術の向上を図るため、町ダリヤ会が主催しています。今年度は町内外から105点が出品され、専門家2名の審査によって受賞作品が決定しました。最高賞の「農林水産大臣賞」には、加藤友市さん（朴沢）が出品した超巨大輪「宇宙」が選ばれました。



⑤新品種ダリア「煌」と命名
川西中学校生徒会では創立10周年を迎えたことを記念するため、川西町産新品種ダリアのうち1つを命名しました。黄色い小輪のダリアに付けた名前は、今年度の生徒会スローガンである「煌」。10月30日の創立10周年記念式典では、ステージ前に花々が飾られたほか、生徒会長の菊地悠さんからあいさつの中で全校生徒に名前を報告しました。

川西中学校生徒会長の菊地悠さんと「煌」



第1位 (317票)
いちごみらく
(中輪・フォーマルデコラ咲き)



- 控えめに咲いてひっそりとした美しさ (70代男性)
- 食べたくなるようでした (60代女性)
- 赤と白が混ざって珍しいと思いました。栽培員さんに大きな拍手 (40代女性)
- 花姿がコロンと可愛くて、名前とぴったりです。 (50代女性)
- 一輪ずつ花弁の色が異なり、混ざりきらないいちごみらくのようで可愛かった。 (30代女性)



第2位 (189票)
赤ずきん
(小輪・ボンボン咲き)

- 小さい中に真っ赤な花弁と中心の黄色が映えるきれいな花 (30代男性)
- とにかくめんこい。連れて帰りた。 (60代女性)
- 一目で気に入りました。名前も good。 (30代女性)



第3位 (178票)
一途な恋
(中輪・フォーマルデコラ咲き)

- 我を忘れて恋する人にすべてを捧げている、心の色彩が見事に表現されています。 (60代男性)
- 白と紫のバランスが良い (30代女性)
- 年齢を重ねた今現在、ハートがときめきます (70代女性)



第4位 (175票)
宇宙
(超巨大輪・フォーマルデコラ咲き)

- 60年前からずっと続いている大輪の花。これからも繋がってほしいと願いを込めて (50代女性)
- 真っ赤で大きくて迫力満点 (30代女性)
- ブラックホール？未知の星？壮大！ (40代男性)



第6位 (117票)
日本(にっぽん)
(中小輪・フォーマルデコラ咲き)

- 日本の美しさを表現しているみたいと感じた (60代男性)
- コロナ禍の今、頑張るみんなに贈りたいダリアでした (70代女性)
- 存在感があり、強い意志を感じます (20代女性)



第5位 (173票)
夢水蓮
(中輪・水蓮咲き)

- 黄色、紫、ピンクの重なりがとても上品で貴賓にあふれて風格がある。 (60代女性)
- 大輪の花火のよう (60代男性)
- 夢のように淡く儂げ。幻のようで印象深い。 (90代女性)



第7位 (113票)
ピンクサファイア
(中輪・ボール咲き)

- 鮮やかなピンクと品のある豪華さが魅力的 (20代女性)
- まあ〜るくてとってもかわいい。心が洗われる (50代女性)
- まんかいにさいて、まるくなっているのがかわいかったです (小学生)



第8位 (109票)
バルバロッサ
(中輪・フォーマルデコラ咲き)



第9位 (107票)
ミックスキャンディー
(中輪・フォーマルデコラ咲き)



第10位 (103票)
ルージュマジック
(中大輪・フォーマルデコラ咲き)

各賞のご紹介

「川西町表彰条例」表彰

●内容

対象は地方自治の振興や町の興隆発展に寄与し、町政に功労のある方や誠実に物事にあたり町民の模範となる個人・団体。

例えば、教育・学芸・体育・文化・産業・経済の振興発展、社会福祉・公共の事業等への尽力、風水害・火災等の防護、町の公益のため多額の金品の寄贈、人命救助などで、功績が顕著な方に表彰されます。

●歴代受賞者数 (令和2年度まで)

116個人、8団体

「川西町長堀堰農業振興基金条例」表彰

●内容

対象は農業の向上発展に著しく貢献した個人・団体。

例えば、発明・考案・改良、新たな技術及び作物の導入により地域農業の活性化、共同生産組織の育成強化、国・県・町の施策に即した農業近代化のための経営合理化など、功績が顕著な方が表彰されます。

●歴代受賞者数 (令和2年度まで)

56個人、18団体

「川西町商工業経営近代化育成基金条例」表彰

●内容

対象は商工業の振興に貢献した個人・団体・企業。

例えば、商工団体の組織化及び運営への尽力、発明・考案・改良による地域産業活性化、商工業の能率向上・合理化等の推進、多年にわたり地域雇用の安定維持、ものづくりの技能・技術の継承・改善、商工業の事業への精励など、功績が顕著な方が表彰されます。

●歴代受賞者数 (令和2年度まで)

7個人



川西町長堀堰農業振興基金条例表彰
川西町長堀堰農業賞

寒河江 与一 さん (堀金)

昭和48年に就農し、これまで水稲、大豆、野菜等の複合経営に取り組んでこられました。

平成20年に大豆生産の組織化に取り組みられたほか、平成25年に「株式会社ほりがね」を立ち上げ、経営基盤の強化や地域農業の維持に取り組まれました。寒中ねぎの栽培にも取り組み、米沢青果寒中野菜部会長として品質およびブランド力の向上に向けてリーダーシップを発揮されています。



川西町長堀堰農業振興基金条例表彰
川西町長堀堰農業賞

平間 永作 さん (上小松)

昭和42年に就農し、これまで水稲、酪農、野菜等複合経営に取り組んでこられました。

水田経営では、高い技術と経験による高品位・良食味米の安定生産に尽力されるとともに、酪農経営でも、高品質の生乳の安定生産に尽力されました。また、技術・経験を多くの若手農家に伝えるなど高い指導力を発揮し、担い手の育成と地域農業の持続的な発展に寄与されました。



川西町商工業経営近代化育成基金条例表彰
川西町商工業振興賞

奥田 孝一 さん (洲島)

昭和56年創業の株式会社奥田製作所の初代代表取締役社長として、製本機械製作等の事業を展開され、常に新しいものづくりに果敢にチャレンジしてこられました。

平成7年には自動製本機の特許を取得されたほか、平成15年には新商品の開発などの取り組みと具体的な数値目標を掲げた「経営革新計画」の認定を受けられるなど、自社の経営基盤確立はもとより、地域産業活性化に貢献されました。



川西町商工業経営近代化育成基金条例表彰
川西町商工業振興賞

故 佐藤 真澄 さん (玉庭)

昭和25年創業の佐藤酒店の二代目店主として町商工会に加入され、玉庭地区の商業振興に尽力される傍ら、平成元年から町商工会理事、平成13年から18年までの2期5年にわたり町商工会副会長として、本町の商工業の振興発展に尽力されました。

町青色申告会の役員として、平成15年から副会長、平成19年から23年までの2期4年にわたり会長を務められました。

令和2年度 川西町民表彰



11月3日、町議場で令和2年度川西町民表彰式典を行いました。

町では、昭和50年に「川西町表彰条例」を制定したほか、川西町長堀堰農業振興基金条例に基づき昭和56年に「川西町長堀堰農業賞」を、川西町商工業経営近代化育成基金条例に基づき平成27年に「川西町商工業振興賞」を創設しています。これらに基づき、各分野でご活躍された7名に表彰状と記念品を贈呈しました。

受賞者を代表して島貫武彦さんが「選挙管理委員として仲間と気持ちを一つにして任務に取り組めたのは幸せなこと。地域の皆様や家族の理解と協力にも感謝している」と謝辞を述べられました。

受賞されたみなさん、おめでとうございます。



川西町表彰条例表彰
社会福祉功労 公益寄与

佐々木 金三郎 さん (高山)

昭和43年に佐々木建設を創業以来、長きにわたり本町の公共事業を通じ社会資本の整備に貢献されました。特に町道や水道整備事業において町の社会資本の構築に努められたほか、除排雪事業では町道の除雪総延長の4分の1にあたる約61kmの除排雪を担い、冬期交通の確保に貢献されました。

さらに、スクールバスを寄贈いただき、本町児童生徒の通学環境の充実に寄与されました。



川西町表彰条例表彰
社会福祉功労

洪間 久 さん (西大塚)

平成25年度から置賜広域病院組合医療監として、患者本位による高度・救急医療の提供、地域連携の推進などにおいて手腕を発揮されました。平成29年度より公立置賜川西診療所所長として、本町に密着した地域医療の提供に尽力されました。現在は、令和2年7月1日に開設された西大塚の「おきたまフラワークリニック」の初代所長として地域住民に寄り添う医療の提供を図られています。

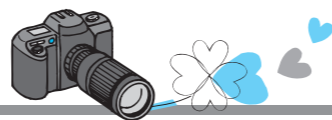


川西町表彰条例表彰
地方自治功労

島貫 武彦 さん (小松)

平成16年に町選挙管理委員会委員就任以来、4期16年間の長きにわたり、選挙管理委員として公正かつ正確な選挙執行に貢献されました。平成24年1月から令和元年12月までの8年間は委員長を務められました。

置賜農業高校での選挙啓発出前講座、県内で初めて投票日当日の投票立会人として町内の高校生を6名選任するなど、若者に対する選挙啓発にも尽力されました。



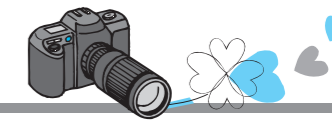
10/30 川西中学校創立10周年記念式典
校歌の精神を大切に これからも

全校生徒396人が参加した式典では、船木智幸校長が作家・劇作家の井上ひさしさんが同校の校歌を作詞したときの思いが記されたエッセイを紹介し、「何事も粘り強く考え、実行に移してほしい」とあいさつしました。また、創立当時の生徒会長で、小松皇大神社の権禰宜である蔵田国生さんが記念講演し統合時の苦労や人間関係の大切さなどについて話されました。



10/29 ルンルン子育て広場
町内でもハロウィンイベント

町子育て支援センターこあらで未就学児を対象としたハロウィンイベントが行われ、およそ10組の子どもと保護者が参加しました。
人気キャラクターなどの衣装に身を包んだ子どもたちは、この日限定のフォトスポットで記念撮影をしたほか、お買い物ごっこをして、楽しくハロウィン気分を味わっていました。



10/19 協同薬品工業(株)が開発
女性による女性のための医薬品

大塚地区に工場を持つ協同薬品工業株式会社(長井)では、更年期や出産前後などの女性特有の症状を改善する生薬製剤「キョーヤクメディめぐりバランス」(第3類医薬品)を開発し、今年10月からインターネット通販で販売しています。全国から注文が相次いでいるそうで、町内で作られたオリジナル医薬品が各地へ届けられています。詳細は同社ホームページまで。



10/11 寒河江善秋生誕100年記念講演会
数々のエピソードで懐かしむ

講師に日本体操研究所所長で過去にNHK「テレビ体操」などに出演された長野信一氏をお迎えし、寒河江善秋氏にまつわるエピソードのほか、会場の全員で時折体操をしながらの講演会となりました。
寒河江氏を父のように慕っていたこと、「身体は野蛮に、精神は文化的に」と教えられたことなど、貴重なお話をいただきました。



11/8 各地区で秋まつりが開催
食欲の秋・芸術の秋を堪能

収穫の秋を楽しむ秋まつりが11月1日から15日にかけて各地区で行われています。
「吉島ふれあい祭」では、地域の団体が出店やステージ出演したほか、交流のある宮城県気仙沼市からは海産物や加工品の販売、沖縄県那覇市繁多川地区と吉島地区の子どもたちがオンラインで一緒にエイサーを披露するなど、趣向を凝らした催しが行われました。



11/3 農業体験 in 山形県川西町
体験と美味しい芋煮を楽しむ

やまがた里の暮らし推進機構が主催するこのイベントには県内外から16人が参加。松山薫さん(上小松)の畑では山形青菜、我妻優子さん(洲島)の畑では里芋の収穫を体験しました。収穫した野菜はおみ漬や青菜煮、芋煮などのレシピとともに参加者たちが持ち帰りました。また、昼食では新米(雪若丸)のおにぎりや置賜風芋煮などに舌鼓を打っていました。



10/24・25 山形かわにし小さなマメテン
都市住民と川西町をつなぐ

東京都台東区谷中地区にて、都市部で暮らす人々に本町の暮らしや製品の紹介を行うイベントが行われました。会場は街歩きをする人多数の通り沿いのギャラリー。華やかなダリアに足をとめた来場者は、本町の食文化やふるさと納税の説明に聴き入っていました。更には本町への移住を検討中の方もいて、地方暮らしに価値を見出す方々との貴重な交流の場になりました。



10/24 町内文芸3団体合同作品展
ギャラリーでのトーク企画も盛況

川西俳句会・川西短歌会・川西川柳倶楽部の3団体合同作品展が10月21日~28日の期間、町フレンドリープラザのギャラリーで開かれました。この作品展は新型コロナウイルス感染症の影響から町芸術文化祭が中止となったことを受け、初めて行われたものです。10月24日には短詩の面白さや奥深さを知ってもらうため、参加者とのトーク企画が催されました。

冬への備えは万全に！

除雪作業にご協力ください



本町では、新積雪の深さが10cm以上になると除雪業者が出勤します。また、降雪状況によっては早朝だけでなく日中も除雪機械が出勤します。
スムーズな除雪を行うためにも、町民のみなさんのご理解とご協力をよろしく願います。

ご注意ください

- 除雪車に近づかない
自動車運転時は、車間距離を十分とりましょう。歩行者の方は除雪車から距離を置き、近づかないでください。
- 雪を道路に捨てない
道路が狭くなるほか、路面に凹凸ができて歩行者や自動車にとって大変危険です。各自治会内で注意を呼び掛け合うなど、ご協力をお願いします。

路上駐車、夜間駐車はしない

路上駐車は道路除雪や通行の妨げになります。特に夜間の路上駐車は、除雪作業の遅れや除雪ができなくなる原因になります。絶対にしないでください。

道路除雪のお問合せ先

- 国道113号
国土交通省米沢国道維持出張所
☎37-5300
- その他の国道・県道
置賜総合支庁建設部道路計画課
☎26-6080
- 町道
町地域整備課
☎42-6647

ご協力ください

作業時間が前後します

早朝除雪は7時30分終了を目処に委託していますが、降雪時間や積雪状況、除雪ルートによって時間差が出ますので、ご了承ください。

田畑は砂利の対策を

除雪作業により、田畑に砂利が入る場合があります。ブルーシートを敷くなどの対応をお願いします。

空き地を利用させていただきます

集落内の除雪は、雪捨て場が必要となります。空き地を利用させていただきますので、ご理解をお願いします。

防火施設やごみ収集所の除雪

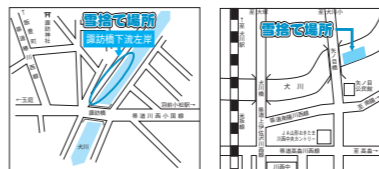
消火栓や防火水槽、カーブミラー、ごみ収集所などの施設の除雪は、町民のみなさんのご協力をお願いします。

工作物の破損はご連絡を

除雪作業で工作物が破損した場合は、町地域整備課までご連絡ください。

雪捨て場は町内2か所(例年通り)

- 場所 ①「矢ノ目橋」下流右岸 ②「諏訪橋」下流左岸
- 排雪時間 8:00~17:00
- 注意事項 ①雪捨て場内の事故は責任を負いません ②「諏訪橋」下流左岸はダンプ2トンまで ③大型車での雪捨てや雪以外の土砂・ゴミ等の搬入は禁止



町地域整備課
☎42-6647

ボランティア除雪・排雪作業を支援



- 対象団体
 - ① ボランティア団体(町民が主となり組織し共同活動を行う団体)
 - ② コミュニティ団体(地区協議会、大字単位の組織、単数または複数の自治組織など。隣組や近所等は不可)
- 対象事業・補助金額
 - ① ボランティア除雪
内容:自力での除雪が困難な世帯等に対して、自主的に行った雪下ろし作業など(親戚への除雪作業は対象外)
金額:受益者数に応じて1~7万円

② 地域一斉排雪

- 内容:集落内にたまった雪や集落内で定めた雪押し場の排雪
- 金額:受益者数または実参加者数に応じて1~5万円
- 申請方法 所定の申請書を町まちづくり課に提出してください。
※詳細は町ホームページをご覧ください。くか、町まちづくり課にお問い合わせください。

町まちづくり課
☎(42)6613

水道の漏水や凍結にご注意を



- 漏水や凍結を防ぐには?
 - ① 冬期間使用しない水栓や、不在になる期間が多い施設、数日間留守にする場合は、必ず水抜き栓やバルブなどによる止水を行ってください。
 - ② 凍結防止のため、保温材や凍結防止ヒーターを使用してください。
 - ③ 屋外の蛇口や立ち上り管は、囲いなどの防護で積雪による破損を防いでください。

- ④ 冬期間使用しない設備がある場合は、町地域整備課に使用中止の手続きを行ってください。
- ⑤ 蛇口から出る水の勢いの低下、ボイラーの燃料消費量の増加、雪が溶けている場所があった際には、水道メーターを確認してください。

※漏水の場合は、速やかに町指定水道工事業者へ修理を依頼してください。
町地域整備課 ☎(42)6653

生活道路の除雪作業を支援



- 対象事業
自治会が生活道路の確保のため、自治会住民に委託する機械除雪作業のうち、①③の要件をすべて満たすもの。
- ① 自治会が依頼した作業であること
- ② 延長30m以上で道路幅員2.5m以上であり、沿線に概ね3戸以上の住居等の要件に当てはまる路線であること
- ③ 雪の深さが10cm以上あること
- 対象者 町内自治会
- 補助金額
除雪単価に作業時間(10分単位)を

高齢者住宅などの雪下ろしを支援



- 自力で除雪できない高齢者や心身障がい者の世帯のみなさんへ、除雪援助員を派遣し、費用の一部を助成します。
- 対象となる世帯
 - ① 65歳以上の高齢者のみ
 - ② 身体障害者手帳、療育手帳、精神障害者保健福祉手帳をお持ちの方のみ
 - ③ 高齢者および障がい者のみ
- 交付要件
 - ① 自力で除雪ができず、親族や近隣の方の援助も受けられない状況。
- ② 世帯全員が令和2年度住民税非課税 ※入院・入所により不在の世帯は対象外。退院・退所で自宅に戻られししたら、お申し込みください。
- 助成額 1世帯あたり3万円まで ※玉庭・東沢地区のみ4万5千円まで ※助成額を超えた分は自己負担
- 申込方法
地区担当民生委員をとおして、町福祉介護課に申請書を提出ください。
町福祉介護課 ☎(42)6635

乗じた額(出勤の準備時間と待機時間は対象外)
【補助金の上限(除雪距離)】

- ① 100m未済 3万円
- ② 100m以上200m未済 5万円
- ③ 200m以上 10万円
- 対象期間 12月1日~来年3月15日
- 申込方法 自治会をとおして町地域整備課に申請書を提出してください。
- その他 申請書や、補助事業の要件などは、問い合わせください。

町地域整備課 ☎(42)6647

※町民1人あたりの額は、令和2年3月31日現在の住民基本台帳人口1万4,901人を基に算出しています。また、各数値は単位未満を四捨五入して端数処理をしています。

◇歳出の状況

令和元年度はこのような事業に税金を活用しました

■土木費



▲除雪用の車両

冬期交通確保事業 1億3,594万円
 虚空蔵山西線道路改良工事 3,333万円
 橋梁長寿命化修繕整備事業 2,051万円
 住宅建設支援事業 1,519万円

●町民1人あたり 47,649円

■農林水産業費



▲米づくりを支援

多面的機能支払交付金事業 2億3,461万円
 町有牛貸付管理事業 7,692万円
 持続的生産強化対策事業 5,546万円
 中山間地域所得向上支援対策事業 3,455万円

●町民1人あたり 68,247円

■教育費



▲小学校での英語学習

中学校スクールバス運行管理事業 3,285万円
 小学校教育コンピュータ管理事業 2,418万円
 フレンドリープラザ施設整備事業 1,574万円
 外国語指導助手配置事業 826万円

●町民1人あたり 56,963円

■公債費

●町民1人あたり 95,709円

■総務費



▲新庁舎を整備中

新庁舎整備事業 7億2,759万円
 ふるさとづくり基金管理事業 8,532万円
 地域おこし協力隊事業 3,291万円
 メディカルタウン整備事業 316万円

●町民1人あたり 146,525円

■民生費



▲子育て支援センターこあら

障がい介護給付等事業 3億5,554万円
 子育て支援医療事業 5,422万円
 放課後児童クラブ運営事業 4,942万円
 プレミアム付商品券事業 2,953万円

●町民1人あたり 143,256円

■衛生費



▲災害ごみを集積

一般廃棄物収集運搬事業 9,393万円
 感染症予防・予防接種事業 2,897万円
 災害廃棄物対策事業 1,125万円
 母子保健妊産婦事業 746万円

●町民1人あたり 116,500円

■その他(消防費・商工費・議会費等)

●町民1人あたり 55,615円

◇企業会計・特別会計の決算

| 会計別 | 歳入額 | 歳出額 |
|--------------|-------------|-------------|
| 水道事業会計 | | |
| 収益的収入・支出 | 5億 848万円 | 4億 5,262万円 |
| 資本的収入・支出* | 6,218万円 | 2億 1,446万円 |
| 国民健康保険事業特別会計 | 17億 6,975万円 | 17億 5,786万円 |
| 下水道事業特別会計 | 5億 2,032万円 | 5億 955万円 |
| 農業集落排水事業特別会計 | 9,133万円 | 9,008万円 |
| 介護保険事業特別会計 | 18億 9,260万円 | 18億 6,541万円 |
| 後期高齢者医療特別会計 | 1億 6,983万円 | 1億 6,827万円 |

※資本的収入額が資本的支出額に対して不足する分は、消費税資本的収支調整額595万円及び損益勘定留保資金1億4,633万円を補てんしました。

◇財政健全化判断比率

平成19年度決算より財政健全化にかかる各指標の公表が義務付けられました。これは、財政状況の悪化している県や市町村が早期に健全化に向けた対策を取るよう定められたものです。

| 健全化判断比率 | 令和元年度 川西町の状況 | 早期健全化基準 (イエローカード) | 財政再生基準 (レッドカード) |
|----------|-----------------|----------------------|--------------------|
| 実質赤字比率 | — | 14.25% | 20.0% |
| 連結実質赤字比率 | — | 19.25% | 30.0% |
| 実質公債費比率 | 13.1% | 25.0% | 35.0% |
| 将来負担比率 | 134.5% | 350.0% | — |

| 公営企業会計にかかる 資金不足比率 | 令和元年度 川西町の状況 | 早期健全化基準 (イエローカード) |
|----------------------|-----------------|----------------------|
| 水道会計 | — | 20.0% |
| 下水道会計 | — | |
| 農集排会計 | — | |

各比率とも基準を超えるものではありませんでしたが、今後とも健全経営に努めてまいります。

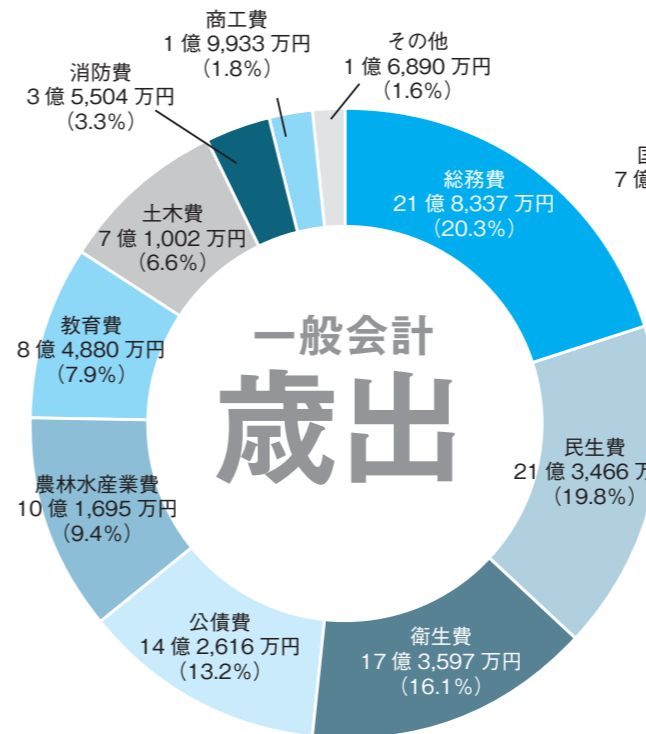
令和元年度

決算公表

町の財政状況と税金の使いみち

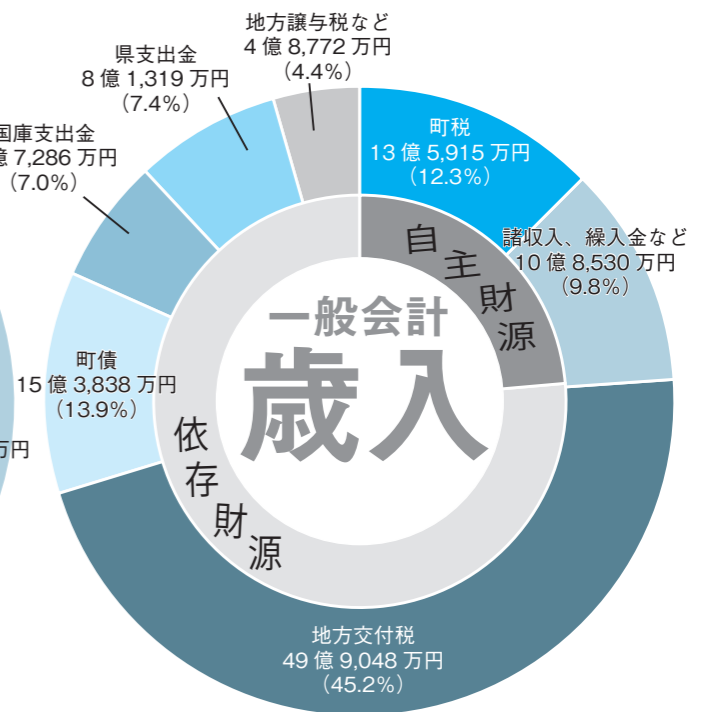
歳出総額

107億7,920万円
(前年比4億8,723万円増)



歳入総額

110億4,707万円
(前年比6億1,883万円増)



◇歳入の状況

令和元年度の一般会計決算額は、歳入が110億4,707万円、歳出は107億7,920万円、歳入、歳出差額は2億6,787万円でした。このうち翌年度に繰り越した事業分を差し引くと、2億6,641万円の繰越額となりました。なお、平成30年度決算と比較すると、歳入で6億1,883万円の増(5.9%の増)、歳出で4億8,723万円の増(4.7%の増)でした。

町民のみなさんに納めていただいた町税は、13億5,915万円を構成比は12.3%を占め、前年度対比0.8%の増でした。町の最大財源である地方交付税は、49億9,048万円を構成比は45.2%を占め、前年度対比1.7%の減でした。このうち公立置賜総合病院分を差し引いた、町に対する純粋な交付税額は36億7,586万円、前年度から8,977万円の増でした。特定財源では、国庫支出金が前年度対比24.2%の増でした。県支出金は、前年度対比17.5%の減でした。町債は、前年度対比54.4%の増でした。

町未来づくり課
(42) 6611

(4) 特別職の給与・議員の報酬の状況 (令和元年12月1日現在)

| 区分 | 給料月額等 | | 期末手当 | | | |
|----|-------|----------|----------|---------|---------|--------|
| | 令和元年度 | 条例 | 6月期 | 12月期 | 計 | |
| 給料 | 町長 | 840,000円 | 840,000円 | 1.575月分 | 1.775月分 | 3.35月分 |
| | 副町長 | 670,000円 | 670,000円 | | | |
| | 教育長 | 585,000円 | 585,000円 | | | |
| 報酬 | 議長 | 340,000円 | 340,000円 | 1.575月分 | 1.775月分 | 3.35月分 |
| | 副議長 | 280,000円 | 280,000円 | | | |
| | 議員 | 265,000円 | 265,000円 | | | |

(5) 職員の主な手当の状況

① 期末・勤勉手当

| 区分 | 6月期 | 12月期 | 合計 | | 役職等による 加算措置 | |
|-----|-----|---------|---------|---------|----------------|-----------------|
| | | | 令和元年度 | 前年度(参考) | | |
| 川西町 | 期末 | 1.3月分 | 1.3月分 | 2.6月分 | 2.6月分 | 有 (加算率5~15%) |
| | 勤勉 | 0.925月分 | 0.925月分 | 1.85月分 | 1.85月分 | 有 (加算率5~15%) |
| 国 | 期末 | 1.3月分 | 1.3月分 | 2.6月分 | 2.6月分 | 有 (加算率5~15%) |
| | 勤勉 | 0.925月分 | 0.925月分 | 1.85月分 | 1.85月分 | 有 (加算率5~15%) |

② 退職手当

| 区分 | 支給率 | | | | その他の 加算措置 | 一人当たりの 平均支給額 |
|-------|-------------|------------|------------|----------|--------------|-----------------|
| | 勤続20年 | 勤続25年 | 勤続30年 | 最高限度額 | | |
| 自己都合 | 19.6695月分 | 28.0395月分 | 34.7355月分 | 47.709月分 | 有 | 1,912万円 |
| 勲奨・定年 | 24.586875月分 | 33.27075月分 | 40.80375月分 | 47.709月分 | | |

(注) 一人当たりの平均支給額は、平成30年度に退職した全職員分の平均額です。

③ 時間外勤務手当 (一般会計実績)

| 区分 | 令和元年度 | 平成30年度(参考) |
|--------------|----------|------------|
| 総支給額 | 52,384千円 | 43,167千円 |
| 一人当たりの平均支給年額 | 284千円 | 244千円 |

(注) 支給額には、選挙事務に関する時間外勤務手当は含みません。

④ その他の手当 (一般会計実績)

| 区分 | 内容及び支給単価 | 令和元年度 |
|------|----------------------------------------|----------|
| 扶養手当 | 配偶者6,500円、子10,000円 一般扶養親族6,500円など | 18,356千円 |
| 住居手当 | 借家：限度額27,000円 | 7,185千円 |
| 通勤手当 | 交通機関利用：限度額55,000円 交通用具利用：限度額35,000円 | 14,951千円 |

⑤ ラスパイレス指数

| 平成28年度 | 平成29年度 | 平成30年度 | 令和元年度 |
|--------|--------|--------|-------|
| 97.5 | 98.6 | 98.3 | 98.5 |

(注) ラスパイレス指数とは、国家公務員の給与水準を100とした場合の地方公務員の給与水準を示す指数です。

川西町における人事行政の 運営等の状況をお知らせします

町総務課 ☎42-6610

町職員の任用、給与、服務や勤務条件など人事行政の運営状況についてお知らせします。
なお、紙面の都合上、抜粋したものを掲載していますので、全体は町ホームページをご覧ください。

任免及び職員数に関する状況

(1) 任免の状況

| 採用 (平成31年4月1日付) | | 退職 (平成30年度中) | |
|-----------------|----|--------------|----|
| 職種別採用状況 | | 職種別退職状況 | |
| 行政職 | 7人 | 行政職 | 6人 |
| 計 | 7人 | 計 | 6人 |

(2) 部門別職員数 (各年4月1日現在)

| 部門 | 職員数 | | 対前年 増減数 |
|--------|--------|--------|------------|
| | 平成31年度 | 平成30年度 | |
| 一般行政部門 | 132 | 129 | +3 |
| 特別行政部門 | 44 | 44 | ±0 |
| 公営企業等 | 19 | 21 | ▲2 |
| 合計 | 195 | 194 | +1 |

(3) 級別職員数の状況 (平成31年4月1日現在)

| 区分 | 1級 | 2級 | 3級 | 4級 | 5級 | 6級 | 技能労務職等 | 合計 |
|--------|----------------|----------------|----------------|----------------|----------------|---------------|--------|------|
| 代表的な職務 | 主事補・主事 | 主事 | 主任 | 主査 | 主幹 | 課長 | | |
| 令和元年度 | 35人 (20.1%) | 26人 (14.9%) | 19人 (10.9%) | 42人 (24.2%) | 38人 (21.8%) | 14人 (8.1%) | 21人 | 195人 |

(注) 1 川西町一般職の職員の給与に関する条例及び同条例の施行に関する規則に基づく給料表の級区分による職員数です。
2 () の構成比率は、一般行政職(1級~6級)のみの比率です。

職員の給与の状況

(1) 人件費の状況 (令和元年度一般会計決算)

| 住民基本台帳人口 (令和元年度末) | 歳出額 ^① | 実質収支 | 人件費 ^② | 人件費率 (②/①) | 平成30年度の 人件費率(参考) |
|----------------------|------------------|-----------|------------------|---------------|---------------------|
| 14,901人 | 107億7,919万円 | 2億6,641万円 | 15億6,991万円 | 14.6% | 15.5% |

(注) 人件費には、特別職(常勤・非常勤)に支給される給料、報酬等を含みます。

(2) 職員給与費の状況 (令和元年度一般会計決算)

| 区分 | 職員数 | 給与費 | | | | 一人あたりの 給与費(年額) |
|-------|------|---------|---------|-----------|------------|-------------------|
| | | 給料 | 職員手当 | 期末・勤勉手当 | 給与費計 | |
| 令和元年度 | 188人 | 7億680万円 | 6,105万円 | 2億8,958万円 | 10億5,743万円 | 562万円 |

(注) 1 職員手当には時間外勤務手当、退職手当および児童手当を含みません。
2 本表における職員数は、一般会計(水道企業会計・介護会計を含まず)に計上された職員数です。

(3) 職員の平均給料月額および平均年齢 (平成31年4月1日現在)

| 区分 | 平均給料月額 | 平均年齢 |
|-------|----------|-------|
| 一般行政職 | 317,400円 | 41歳8月 |
| 技能労務職 | 358,400円 | 48歳8月 |

(注) 本表の数値は、一般会計に計上された各職種の平均です。

11月はねんきん2ヶ月間です

公的年金は、やがて迎える老後や、万が一けがや病気で障がいが残ったとき、一家の働き手が亡くなったときに年金を受給できるように、保険料を出し合ってお互いを支え合う制度です。

日本年金機構では、11月を「ねんきん月間」、11月30日を「年金の日」と位置づけ、公的年金制度の普及・啓発活動を行っています。

国民年金に加入する方

日本に住む20歳以上60歳未満のすべての人は、国民年金に加入することが法律で義務付けられています。国民年金の加入者のことを「被保険者」といい、職業や保険料を納める方法により下表の3つの種別に分かれています。



| 第1号 被保険者 | 第2号 被保険者 | 第3号 被保険者 |
|-----------------------------|--------------------------------------------|--------------------------------------|
| 自営業、農林業、学生など 自分で保険料を納めます | 厚生年金に加入している会社員、公務員など 事業所などをとおして保険料を納めます | 第2号被保険者に扶養されている配偶者 自分で納める必要はありません |

お得な前納・早割制度

その年度からの一定期間の保険料を前納（前払い）すると、保険料が割引されます。割引額は、前納の期間により変わります。納付書でも前納できますが、口座振替はさらにお得です。

| 納付方法 | 令和2年度分国民年金保険料 | | |
|----------------|------------------------|------------------------|------------------------|
| | 定額保険料 (16,540円×納付月) | 現金 クレジットカード | 口座振替 |
| 1か月分 (翌月支払) | 16,540円 | 16,540円 | 16,540円 |
| 1か月分 (当月支払) | | | 16,490円 (△50円) |
| 6か月分 | 99,240円 | 98,430円 (△810円) | 98,110円 (△1,130円) |
| 1年分 | 198,480円 | 194,960円 (△3,520円) | 194,320円 (△4,160円) |
| 2年分 | 397,800円* | 383,210円 (△14,590円) | 381,960円 (△15,840円) |

※納付の方法や申込期限など、詳しくはお問い合わせください。
 ※令和2年度：16,540円×12か月＝198,480円
 ※令和3年度：16,610円×12か月＝199,320円 で算出。

受給する年金額を増やしたいとき

国民年金基金に加入していない第1号被保険者は、定額の保険料を納付する際に、あわせて付加保険料(月額400円)を納めると、老齢基礎年金に付加年金が上乗せして受給できます。

●付加年金の金額
200円×付加保険料納付月数
(年間受取額)

ねんきんネットをご利用ください

インターネットを利用して、ご自身の年金情報を確認できるサービス「ねんきんネット」があります。このサービスでは、年金記録の確認、将来の年金受給見込額の試算、日本年金機構からのお知らせを確認することが出来ます。

詳しくはウェブで「ねんきんネット」で検索してください。

こんなときは
お手続きが必要です

| 被保険者区分 | 変更理由 | 届出先 |
|----------------------------------------------------|-------------------------|---------|
| 第1号被保険者 <small>自営業、学生、無職の方など</small> | 就職して厚生年金に加入した | 勤務先 |
| | 配偶者(第2号被保険者)の扶養になった | 配偶者の勤務先 |
| 第2号被保険者 <small>会社員、公務員など</small> | 退職した | 町住民生活課 |
| | 退職して配偶者(第2号被保険者)の扶養になった | 配偶者の勤務先 |
| 第3号被保険者 <small>第2号被保険者の扶養に なっている配偶者</small> | 配偶者が65歳になった、配偶者が退職した | 町住民生活課 |
| | 配偶者の扶養から外れた、離婚した | 町住民生活課 |
| | 就職して厚生年金に加入した | 勤務先 |
| | 配偶者の勤務先が変わった | 配偶者の勤務先 |

保険料は忘れずに
納めましょう

納付期限は納付対象月の翌月末です。納付期限を過ぎた場合でも、期限から2ヶ月間は納付書で保険料を納めることができます。免除などの申請手続きをせずに未納期間となる場合、障がいが残ったときや一家の働き手が亡くなったときに年金が受給できない場合があります。経済的に保険料を納めるのが難しいときは、免除制度や納付猶予制度があります。免除・猶予を受けるためには対象となる方の所得が一定の金額以下である必要があります。申請ができる期間は申請した日からさかのぼって2年1か月前までです。

納めた保険料は 社会保険料控除の対象

納付した国民年金保険料は、年末調整や確定申告のときに申告すれば、全額が「社会保険料控除」として所得控除の対象となります。毎年11月上旬に社会保険料控除証明書が日本年金機構から送付されますので、年末調整や確定申告の際には必ずこの証明書(または領収証書)を添付してください。

受けられる年金の種類

65歳になったとき 老齢基礎年金

年額 781,700円

国民年金保険料を納めた期間(免除期間などを含む)が10年以上ある人が65歳から受けられる年金です。
20歳から60歳になるまでの40年間保険料を納めた人は満額を受け取ることができます。繰上げ支給や繰下げ支給により、65歳になる前や66歳以降に受け取ることもできます。

病気やけがで 障害が残ったとき 障害基礎年金

1級障害：年額 977,125円
2級障害：年額 781,700円

国民年金加入期間中に初診日(初めて医師の診療を受けた日)のある病気やけが、もしくは20歳前に初診日がある病気やけがによって、政令で定める障害等級の1級・2級のいずれかに該当する場合に支給されます。すでに老齢基礎年金の受給権者である人は障害基礎年金を受給できません。

一家の働き手が 亡くなったとき 遺族基礎年金

子(1人)のある配偶者が受ける場合
年額 1,006,600円
子(1人)が受ける場合
年額 781,700円

国民年金の加入者などが亡くなったときにその人によって生計を維持されていた「子のある配偶者」または「子」に、子が18歳に到達した年度末になるまで、あるいは障害等級1級・2級の障害のある子の場合には20歳になるまで支給されます。

町住民生活課
日本年金機構米沢年金事務所
電話 (22) 4220
(42) 2114

「いじめ防止」標語 優秀作品

町青少年育成町民会議では、青少年育成のための地域活動を、県や置賜地区とともに進めています。

7・8月は、「いじめ・非行をなくそう」やまがた県民運動、「大人が変われば子どもも変わる」県民運動、「明るいやまがた」夏の安全県民運動の強化月間でした。

この間、町内の小中学校から「いじめ防止」標語を募集したところ、400点の応募があり、厳正な審査の結果、優秀作品として15点が選出されました。

9月23日、置賜地区の審査会が開催され、本町からは小松小学校の須貝王裕さんの作品が入選しました。応募いただいた作品は今後、広報啓発活動に活用します。

小中学生のみなさんからのご応募、ありがとうございました。

町生涯学習課 ☎44-2843

| 作品 | 学校・学年 | 氏名(敬称略) |
|----------------------------------|-------|---------|
| いじめはやめよう だってところが かなしむよ | 小松小1年 | 山岡明白南 |
| こまった時 心のかいわ できる友 | 犬川小2年 | 勝見 環果 |
| 友だちは そうだんできる おいしゃさん | 中郡小2年 | 穴戸姫萌亜 |
| ぼくたちは いじめをなくす ヒーローだ | 小松小3年 | 神尾 朝日 |
| みつけよう わるいところより いいところ | 大塚小3年 | 佐原 歩武 |
| ふやそうよ いじめの輪より ともだちの輪 | 犬川小3年 | 佐藤 惟陽 |
| ぼくの夢は いじめのない 思いやりのある町 | 吉島小5年 | 坂田 光希 |
| いじめはね 感染するよ クラスター | 小松小6年 | 須貝 王裕 |
| 「ごめん」では なおらない 心のきず | 小松小6年 | 山口 結芽 |
| 「やめなよ！」と その一声を 待つ人がいる | 大塚小6年 | 青木 凛音 |
| もうやめて 心の声が 聞こえない? | 吉島小6年 | 須藤 凛 |
| その言動 プレーキかけて 考えて | 川西中2年 | 高橋 星 |
| あきらめないで その一言が みんなを救う | 川西中3年 | 飯田英里奈 |
| 気づいてる? ネタといじめは 紙一重 | 川西中3年 | 高橋 優菜 |
| SOS 見て見ぬふりも いじめだよ 小さな声が 大きな救い | 川西中3年 | 菊地 悠 |

12月は山形県障がい者 差別解消強化月間

町では「障がいのある人もない人も共に生きるまちづくり条例」を定め、障がいがあるというだけで受ける不当な差別をなくし、障がいのある人もない人も互いに尊重し合いながら安心して暮らすことのできるまちづくりに取り組んでいます。

障がいがあるという理由で、施設の利用や対応を拒否する、車いすの人は狭いので入店を拒否するなど不当な差別はやめましょう。

車いすの人が段差を移動する際には手助けするなど、思いやりの心を持った行動をしましょう。

町福祉介護課
☎42-6635



運転免許証を 自主返納された方へ

運転免許証の自主返納者に、他の交通手段の利用経費を支援しています。(一度限り)

▶対象者：以下の①②を満たす方
①平成30年4月1日以降に運転免許証を自主返納した方

②運転免許証自主返納時および申請時に町民である方

▶内容：①～⑤のうち1つ

①県タクシー共通乗車券2万円

②山交バス回数券2万2千円

③山形鉄道利用券2万2千円

④J R普通回数乗車券2万円以内
※J R米坂線今泉～米沢間の希望する区間の回数乗車券

⑤カワニシお買物券2万円

▶申請方法

自主返納時に交付される「申請による運転免許の取消通知書」と「印鑑」を持参し、町住民生活課に申請してください。

町住民生活課
☎42-6616



ツキノワグマに 注意しましょう

10月中、上奥田地内・時田地内でツキノワグマに襲われる人的被害が発生しました。今年は例年以上にクマの出没が多い状況のため、町では熊出没特別注意報を発令中です。

これから行楽やキノコ採りで山に入る際は、ツキノワグマと遭遇する危険性が非常に高くなります。被害に遭わないために、次のことに注意してください。

▶ご注意ください

①山や林に入るときは、ラジオや鈴など音の出る物で、クマに自分の存在を知らせましょう。

②餌となる取り残し果樹や家の周囲のハチの巣を撤去しましょう。

③子グマを見たら、近くに母グマがいる可能性が高いので、できるだけ早く遠ざかりましょう。

④万が一クマに出会ったら、背を向けずにゆっくり後退しましょう。

▶その他

クマを目撃した場合は、すぐに町または警察にご連絡ください。

町農地林務課

☎42-6646

町総務課 ☎42-6612

アスパラガス栽培 ガイダンスを開催します

町では、アスパラガスの導入に向けて相談会を開催し、未経験者の方でも安心して栽培を開始できるようサポートしています。

アスパラガス栽培に興味がある方は、お気軽にお申込みください。

▶日時：11月27日(金)

13:30～14:30

▶場所：JA山形おきたま本店営農センター

▶内容：アスパラガス栽培の現状や支援体制

▶その他

①参加を希望する場合は、開催3日前までにご連絡ください。

②12月15日(火)にも同様の内容でガイダンスを開催します。

町産業振興課

☎42-6641

令和2年度川西町成人式は 再延期

11月22日に開催を予定していた令和2年度川西町成人式は、新型コロナウイルス感染症拡大防止のため、再延期を決定しました。成人式を迎えられる皆様や関係者の安全と安心を最優先に考え、延期せざるを得ないとの判断に至りましたので、ご理解とご協力をお願いします。

▶日時：令和3年5月3日(月祝)

10:30～

▶会場：町フレンドリープラザ

※再延期の日程でも開催困難と判断した場合は、中止。また、令和3年度「川西町成人式」は、令和3年5月3日(月祝)午後開催予定。

町生涯学習課

☎44-2843

きららクラブ活動への 功労に表彰



▲(左から)片倉義美さん、きららクラブ川西の鈴木博会長、佐藤肇さん、鈴木孝幸さん

きららクラブ(老人クラブ)活動に対して顕著な功績を残されたことを称し、片倉義美さん(上小松)が「山形県老人福祉功労者知事感謝状」、佐藤肇さん(小松)と鈴木孝幸さん(玉庭)が「山形県老人クラブ連合会会長表彰」を受賞されました。また、若葉会(玉庭)が「県内一斉会員加入促進キャンペーン達成賞」を受賞されました。

町福祉介護課

☎42-6635

明るい選挙啓発ポスターコンクール 4点が県特選!

令和2年度明るい選挙啓発ポスターコンクール第2次審査(県審査)が開催され、下記の方々を受賞されました。おめでとうございます。受賞作品は、第3次審査(中央審査)に出品されます。なお、町審査会の結果および入選作品は町ホームページでご覧いただけます。

●「小学生の部」特選受賞者(敬称略)

坂田光希(吉島小5年)、佐藤勇希(吉島小5年)、横山貴秋(吉島小6年)

●「中学校の部」特選受賞者(敬称略)

大木明香里(川西中2年)

●「団体の部」受賞校 優秀校：吉島小、奨励賞：川西中

町選挙管理委員会 ☎42-6689



わが町のたからもの

酒町南経塚の一字一石経

酒町南経塚は、平成5年、農協玉庭支所(当時)の建設工事に際し、深さおよそ50センチメートルのところから発見されたものです。

経典を書写して容器に納め地中に埋めることを埋経といい、その上に塚を築き供養したものを経塚といえます。平安時代、未来仏と称される弥勒菩薩に対する信仰からはじまり、江戸時代になると死者供養や現世利益といった様々な目的でおこなわれるようになりました。

一字一石経とは、一つの石に経典の一字を記し、それを続けることで経典を完成させる埋経の一種で、室町時代頃に始まり、特に近世以降流行しました。酒町南経塚はおよそ2万個の経石からなり、文字の判読可能なものが5千個、文字の種類は600種以上にもなります。この場所は昔から畑として利用されていましたが、文字の記



▲「衆」「坊」「弥」の文字が記された経石

された石がたびたび見つかることが言い伝えられています。付近には六面幢や江戸後期の年号をもつ庚申塔が祀られていることから、一帯は何らかの宗教的な意味合いをもつ場所であったことが想像されます。また、本町は扇状地であり、文字を記すのに手ごろな礫石を比較的に集めやすかったであろうことも、この経塚造営の背景にあると考えられます。

この資料は町埋蔵文化財資料展示館でご覧いただけます。

町生涯学習課 ☎(44)2843



児童虐待をなくすために



子どもへの虐待はテレビや新聞で頻繁に取り上げられ、深刻な社会問題になっています。県内でも虐待件数が増えており、地域全体で取り組むべき大きな課題となっています。

●「しつけ」と「虐待」の違い

しつけとは、社会生活に適応するために望ましい生活習慣などを身に付けさせるための教育です。虐待は下表のとおりです。叩いたり怒鳴ったりしても正しい習慣は身に付きません。「理由があれば人を叩いてもよい」と子どもは思ってしまいます。

| 身体的虐待 | 心理的虐待 |
|--------------------------------------------------------------------------------------------------------------------|-------------------------------------------------------------------------------------------------------------------------|
| <ul style="list-style-type: none"> ▶叩く、蹴るなどの暴力 ▶やけどをさせたり溺れさせる ▶冬に外へ閉め出す など | <ul style="list-style-type: none"> ▶子どもの前で家族に暴力をふるう ▶無視したり、兄弟などと差別をする ▶大声で怒鳴ったり脅迫する など |
| ネグレクト(育児放棄) | 性的虐待 |
| <ul style="list-style-type: none"> ▶食事を与えない ▶身体をひどく不潔なままにする ▶子どもを車中や家に放置して出かける など | <ul style="list-style-type: none"> ▶わいせつな行為をする ▶裸や裸の写真を見せる ▶子どもの裸の写真を撮る など |

●虐待の原因

家族構成や父母を取り巻く環境が変わることなどで、相談もできず孤立し、ストレスが虐待へつながる現状があります。具体的要因としては
①核家族化のため、父母以外が育児に関わる機会が少ない。また、地域住民との関わりも少ない。
②父母自身が幼少期に虐待を受けて育った。
③精神的・経済的に不安定で家族の仲が良くないなどが挙げられます。

— お気軽にご相談ください —

- 平日の連絡先(受付8:30~17:15)
町健康子育て課 ☎42-6671
- 土・日・祝日・夜間の連絡先
町役場 宿日直受付 ☎42-2111
- 児童相談所全国共通3桁ダイヤル
189(いちばやく)

第11回川西町民生活安全推進大会を開催しました

10月24日、町中央公民館にて開催された大会では、町の安全安心に大きく貢献された方々への表彰と米沢警察署生活安全課長 軽部一大氏の講話、大会宣言の採択が行われ、今後の安全安心のまちづくりを、参加された関係団体・町民全員で確認しました。



【表彰者一覧】

- ▶町生活安全推進協議会長表彰
藤本雅樹さん、藤本輝さん、藤本茉莉花さん、山家樹さん、鈴木武五郎さん
 - ▶町交通安全功労者表彰：小森雄二さん
 - ▶防犯ポスター表彰
《小学校の部》 優良 奥村亜紀美さん(犬川小1年)
《中学校の部》 優秀 高橋陽奈さん(川西中2年)
優良 遠藤奏奈さん(川西中2年)
 - ▶防犯標語表彰：最優秀 吉島小3年 管成乃愛さん
- 町住民生活課 ☎42-6616

川西町絵画展を開催します

町内小中学校および幼児施設の作品を対象とした絵画展を開催します。

また、本展において小学1年~中学3年までの各学年1名ずつ、明るい心を思う存分楽しく描いた計9作品に励ましの心を込めて「黒澤梧郎賞」が贈られます。

- ▶会場：町フレンドリープラザ
 - ▶展示期間
【幼児施設】
12月2日(水)~13日(日)
【小中学校】
12月9日(水)~13日(日)
 - ▶展示予定数：約200作品
- 町生涯学習課 ☎44-2843

町長室から



町長 原田 俊二

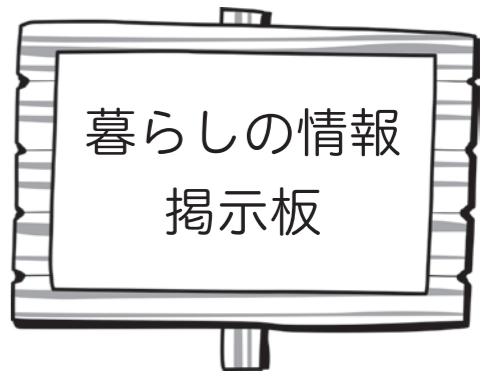
冬将軍に備えて

たくさんの方々にダリアの花を楽しんでいただきながら、ダリア園が無事閉園しました。今年も猛暑のため栽培管理は大変苦労しましたが、有終の美を飾ることができました。コロナ禍で行動自粛が続く中、昨年を上回る来園者数となり、作業員の皆さんの努力に感謝します。

各地区の収穫祭が感染防止のため規模を縮小しながら開催されました。米の収穫は「やや良」と良かったものの、在庫が増えたため販売価格は下がり、来年の主食用米の作付も減少すると予想され、コロナ禍の経済不振が長引くことを実感します。10月のプレミアム商品券の反響は大きくほぼ1日で販売が終了しました。今後も感染防止と地域経済を活性化する事業を実施していきます。

昨年朴沢で撮影された映画「警女」の上映会がありました。最後の警女と言われた小林ハルさんの物語です。生後3か月で失明したハルは、警女として生き抜くため、厳しいしつけや修行、試練を乗り越え、親方へと成長していきます。そして弟子を厳しく育てるハルが、鬼になり自分を厳しくつけた母の慈愛に気づき、涙を流して母に感謝する姿に感動しました。映画は警女の文化を伝えるとともに厳しい世界で生きる喜びや勇気を与えてくれます。ぜひ子どもたちに見てほしいと思います。

初雪の便りが届き冬支度に忙しくなりました。今年は昨年と比べ気温が低く平年並みの降雪と予想され、町の除雪体制は通常通り計画しました。町道270キロを除雪機械52台で冬季間の交通を確保します。またパトロール車を巡回し積雪状況を確認、安全に通行できるように対応します。除雪事業者には、オペレーターの養成など人員を確保し除雪作業を担っていただきます。町民の皆さんには夜間厳しい状況で作業していることをご理解ください。また除雪アダプト事業など自治会内での助け合いもよろしく願います。



お知らせ

山形県知事選挙が行われます

- 告示日 令和3年1月7日(木)
- 投票日 令和3年1月24日(日)
- 立候補届出予定者説明会・出納責任者事務説明会
 - 日時 12月8日(火) 10時～
 - 場所 県庁1001会議室 (山形市)
- 立候補届出受付
 - 日時 令和3年1月7日(木) 8時30分～17時
 - 場所 県庁講堂(山形市)
- 県選挙管理委員会
 - ☎ 023(630)2081

採用

- 置賜広域病院企業団
職員採用試験
- 募集職種 診療放射線技師
 - 採用予定人員 若干名
 - 受験資格 昭和61年4月2日以降に生まれ、当該職種の免許を有する者もしくは令和3年6月30日までに当該免許を取得見込みの者
 - 採用予定年月日 令和3年4月1日
 - 試験期日 12月20日(日)
 - 試験会場 公立置賜総合病院
 - 受付期限 12月4日(金)(必着)
 - 置賜広域病院企業団
 - ☎ (46)5000

相談

- 弁護士による
住まいの無料法律相談
- 日時 12月17日(木) 13時30分～
 - 場所 置賜総合支庁503会議室 (米沢市)
 - 内容 相談は先着3名。1人40分。事前申し込みが必要。
 - ㈱西王不動産置賜事務所
 - ☎ (24)2332

やまがた縁結びたい結婚塾「ゲームde愛」

- 日時 11月29日(日) 13時30分～16時45分
- 会場 あこや会館(山形市)
- 対象者 20歳以上の独身男女各15名
- 参加料 500円
- 内容 結婚に関するセミナーや個別相談会、ボードゲームなど
- 申込 11月24日(火)までお電話でお申し込みください。
- やまがた出会いサポートセンター
 - ☎ 023(615)8755

- 年末のし尿汲み取り 申込はお早めに
- 年内のし尿汲み取りは12月28日(月)までです。年末は毎年たいへん込み合いますので、年内の汲み取りをご希望される方は12月14日(月)までに申込みください。これ以降のお申込みは、来年1月4日(月)以降となることとなります。
- また、汲取手数料に未納がある場合は汲み取りのお申込みができませんので、期限内の納付にご協力をお願いします。
- 申込先 南陽クリーンセンターし尿汲取申込所
 - ☎ (40)2612
- 受付時間 平日8時30分～17時

県求職者総合支援センター出張相談会

- 日時 12月23日(水) 13時～16時
- 場所 ワトワセンター南陽
- 内容 求職者の生活、住まい、就職活動などの悩み
- 相談方法 面談(予約不要)
- 費用 無料
- 県求職者総合支援センター
 - ☎ 0800(800)7867

障がい者なんでも相談室「障がい者110番」

- 専用ダイヤル(FAX兼用) 023(687)5333
- 内容 日常生活での心配ごとや悩み、相続・財産・契約・人権問題など
- 費用 無料
- 県身体障害者福祉協会
 - ☎ 023(686)3690

講座

- 生活支援活動
ステップアップ講座
- 日時 12月15日(火) 10時～16時30分
 - 場所 南陽市えくぼプラザ
 - 内容 移動支援の意義や必要性

調理師業務従事者届 提出を忘れずに

- 調理師法では、飲食店等において調理の業務に従事する調理師は2年ごとに就業地の都道府県知事に「調理師業務従事者届」を提出することとなっています。
- 対象 学校、病院、事業所、社会福祉施設、飲食店などで調理の業務に従事している方
 - 届出方法 届出用紙は各保健所、県食品安全衛生課、生活衛生同業組合などにありますので、令和2年12月31日現在の状況を記入し、令和3年1月15日(金)まで最寄りの保健所に届けてください。
 - 電子申請期間 令和3年1月1日(金)～15日(金)
 - 県食品安全衛生課
 - ☎ 023(630)2621

標準営業約款制度(Sマーク)を「ご存じですか?」

- Sマーク登録店は、事故が発生した場合の賠償保険・施設の設備の内容・仕事やサービスの内容について正しく表示している信頼できるお店です。お店選びは、厚生労働大臣認可のSマーク登録店で!
- (公財)山形県生活衛生営業指導センター
 - ☎ 023(623)4323

実施に必要な制度や仕組みなどの知識や心構え、先進事例など

- 定員 30名(受講無料)
- 申込方法 氏名・郵便番号・住所・電話番号を明記し、12月1日(火)まではがき・FAX・メールのいずれかでお申し込みください。
- (公財)山形県生涯学習文化財団
 - ☎ 023(625)6411
 - FAX 023(625)6415
 - メール yama@gakushunka.jp

やまがた他孫育て講座

- 日時 12月2日(水) 9時30分～12時30分
- 会場 置賜総合文化センター (米沢市)
- 内容
 - ①講演 「子どもたちの笑顔と出会える!はじめよう、子育て支援」 講師 山王堂恵偉子氏(東北文教大学元准教授)
 - ②講演 「子どもの成長・発達にあわせた安全な関わり方、応急手当について」 講師 相田圭子氏(助産師)
- 対象 おおむね55歳以上の方
- 定員 30名程度(要申込)
- 参加費 無料
- やまがた育児サークルランド
 - ☎ 023(687)1720

12月の無料相談

| 内容 | 日時 | 場所 | 予約・問合せ先 |
|-------------|----------------------|--------------------|----------------------|
| 人権なんでも相談所 | 12/9(水) 13:30~16:00 | 町生きがい交流館 | 町住民生活課 ☎42-6618 |
| 行政相談 | 12/16(水) 13:30~16:00 | 町健康福祉センター(旧町立病院2F) | 町住民生活課 ☎42-6618 |
| 幼児ことばの相談 | 12/21(月) 午前中 | 町子育て支援センター | 町健康子育て課 ☎42-6671 |
| 心配ごと相談 | 毎週水曜日 13:30~16:00 | 町健康福祉センター(旧町立病院2F) | 町社会福祉協議会 ☎46-3040 |
| 法律相談(要事前予約) | 毎月第3木曜日 11:00~15:00 | 米沢地区勤労者福祉会館(米沢市) | 米沢地区勤労者福祉協会 ☎21-5250 |

11月の町税等

- 町・県民税 (4期)
- 国民健康保険税 (5期)
- 介護保険料 (5期)
- 後期高齢者医療保険料(5期)
- 上下水道使用料(10月使用分)
- 座振替日 11月30日(月)
- 納付期限 11月30日(月)

リコールに関する重要なお知らせ

死亡事故に至るおそれ

ナショナル FF式石油暖房機

直ちにご使用を中止いただきご連絡をお願いします

フリーダイヤル 0120-872-773

【受付時間】9:00~17:00(土、日、祝日、弊社休日を除く)

パナソニック株式会社(旧社名:松下電器産業株式会社)FF市場対策本部

リコール対象製品をお引き取りの際は
1台当たり 50,000円をお支払いいたします

リコール対象製品(25機種)の品番 **OK-□□□□** は
パナソニックホームページにてご確認ください
<https://Panasonic.co.jp/ap/info/important/heating/index.htm>



12月・1月にも検診を実施します

生活習慣病やがんの早期発見には定期的な健診と適切な受診が大切です。健康が気になる今だからこそ、かかりつけ医に早めに相談し、検診は予定どおり受けましょう。

今年度の町の検診日程は11月で終了しますが、下表のとおり追加検診日を設けます。各種検診を未受診の方はこの機会にお申し込みください。

- 場所 南陽検診センター
- 持ち物 健康診断のご案内、問診票2枚、検診料金、健康保険証、検体（検尿・検便）
- 申込方法 受診希望の方はお早めに町健康子育て課までお申し込みください。

| 検診項目 | 期日・定員・受付時間 | |
|----------------|--------------------------------------------|---------------------|
| | 12/16(水)・12/17(木) | 来年 1/20(水)・1/21(木) |
| 人間ドック | 各40名まで (男性) 7:30~8:00 (女性) 6:45~7:15 | 各20名まで 7:30~8:00 |
| 子宮頸がん 乳がん検診 | 7:00~7:30 | 7:30~8:00 |
| 特定検診 がん検診等 | 8:30~9:00 | 8:30~9:00 |

健康づくり&終活セミナー

- 日時 12月3日(木) 13時45分~16時 (受付13時~)
- 場所 町フレンドリープラザ
- 内容 (参加無料) ①講演 「人生会議〜あなたの思いをつなぐために〜」
講師 訪問診療クリニックやまが 院長 奥山慎一郎氏
②講演 「生きること・食べること」
講師 五十嵐歯科医院(大江町) 院長 五十嵐雄一氏
- 申込み 11月27日(金)まで町健康子育て課にお電話ください。

【助成金を増額】高齢者インフルエンザ予防接種費用の一部助成

- 県の新型コロナウイルス感染症対策を受け、町では高齢者インフルエンザ予防接種費用の一部助成金額を例年より1千円増額します。
- 対象者 ①町に住所があり、予防接種日において65歳以上の方。
②町に住所がある65~64歳の方で、心臓、じん臓または呼吸器が身体障害者手帳1級程度の方など。
 - 助成金額 2,500円 ※1人1回限り。
 - 助成を受けられる期限 令和3年1月31日まで
- ※助成金額の増額前に予防接種を受けた方には、12月上旬までに別途手続きのご案内をします。
- 町健康子育て課 ☎(42) 6640

もの忘れ等認知症に関する相談会

- 「病院に行きたがらない」「認知症の対応方法を教えてほしい」「最近もの忘れが多くなって心配」など、ご本人またはご家族の認知症に関する困り事など、お気軽にご相談ください。参加無料です。
- 期日 11月18日(水)、12月23日(水)、令和3年1月27日(水)、2月17日(水)、3月17日(水)
 - 相談時間 ①9時30分~10時15分
②10時30分~11時15分
 - 会場 町生きがい交流館
 - その他 ご希望の方は、希望日の1週間前まで町福祉介護課地域包括支援センターにお電話で申込みください。定員に達し次第、締め切らせていただきます。
- 町福祉介護課 地域包括支援センター ☎(42) 6638

家族介護教室

を開催します

- 日時 12月4日(金) 13:30~14:30
- 会場 町生きがい交流館
- 参加費 無料
- 内容 「介護保険サービスについて」
講師 町社会福祉協議会 職員
- 対象 家族を介護している方や、介護に関心のある方ならどなたでも参加いただけます。
- 申込 11月27日(金)までお電話にてご連絡ください。

町社会福祉協議会 ☎46-3040



歯科休日当番医

- 診療時間 9:00~15:00
- ※電話でお問い合わせのうえ、受診してください。

| 期日 | 担当歯科医院 | 電話番号 |
|-------|--------------|--------------|
| 11/15 | 加藤歯科医院 (南陽) | 47-2216 |
| 11/22 | 中川歯科医院 (米沢) | 23-2062 |
| 11/23 | 松下歯科医院 (長井) | 0238-87-0878 |
| 11/29 | 漆山歯科医院 (米沢) | 23-4840 |
| 12/6 | 五十嵐歯科医院 (米沢) | 22-1121 |
| 12/13 | 佐藤歯科医院 (白鷹) | 0238-85-2422 |

南陽東置賜休日診療所

- 住所 南陽市栲塚420-7
- 電話 40-3456
- 診療日 日曜日・祝祭日
- 時間 8:45~11:45
13:00~16:30
- 診療科目 主に内科、小児科

発熱などで受診する際のお願い

コロナ禍のこの時期、発熱等がある方は、受診前に必ず電話でご相談ください。できるだけ平日日中のご相談にご協力ください。

- ▶ かかりつけ医がいる方 診療時間内に電話相談しましょう
- ▶ かかりつけ医がいない方・休診時 受診相談コールセンターにご相談ください ☎0120-880006 無料 24時間対応

適正受診を心がけましょう

風邪などの日常的な病気の際は、かかりつけ医を受診し、高度な治療や精密検査が必要なときは、かかりつけ医に適切な病院を紹介してもらい、受診しましょう。かかりつけ医の診療情報を持参すると、スムーズに受診することができます。



ぐるりウォーク+10

- 今より10分多く体を動かして、健康づくり!
- ▶ 日時 12月2日(水) 10:00~11:00
- ▶ 場所 町フレンドリープラザ
- ▶ 内容 館内ウォーキング、大人の紙芝居
- ▶ 参加費 無料
- ▶ その他 2回参加毎に浴浴センターまどか入浴券1枚贈呈。要申込。

玄米ダンベル体操のつどい

- 体力UP、ダイエット、介護予防にオススメ!
- ▶ 日時 12月21日(月) 10:00~10:30
- ▶ 場所 町生きがい交流館
- ▶ 内容 DVDを見ながらマスク着用で「玄米ダンベルニギニギ体操」
- ▶ 参加料 無料
- ▶ 持ち物 玄米ダンベル、飲み物、内ズック

22 ページの内容に関する問い合わせ先 町健康子育て課 ☎42-6640

● 健康子育て課からのお知らせ  町健康子育て課 ☎42-6640

▶ 会場：生きがい交流館（上小松）

| 内容 | 対象 | 期日 | 受付時間 | その他 |
|--------------|----------------------------------------------|----------|-----------------------------------------------|----------------------|
| すくすく赤ちゃん健康診査 | R2.7.16～9.15 生 | 12/18(金) | 対象者に個別に通知 | |
| ぴかぴか歯っぴい教室 | ① H29.12、H30.6、H30.12、R1.10 生 ② ママ・パパになる方 | 12/24(木) | ① 13:15～14:00 ※受付時間は通知します ② 13:50～14:00 | 歯科健診やフッ素塗布(希望者 500円) |
| 3歳6か月児健康診査 | H29.5.11～6.30 生 | 12/25(金) | 対象者に個別に通知 | |

▶ 会場：子育て支援センター（吉田）

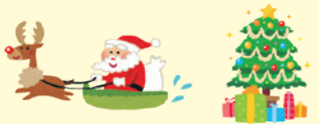
| イベント | 対象 | 期日 | 時間 | 内容 |
|---------|----------------|----------|-------------|-------------------|
| こあらっこ広場 | 妊婦さん、お子さんとお母さん | 12/16(水) | 10:00～11:30 | 交流・情報交換、身体測定、育児相談 |

● 子育て支援センター『こあら』からのお知らせ  町子育て支援センター ☎44-2822

| イベント | 場所 | 期日 | 時間 | 内容 |
|-----------|------------|----------|-------|------------------------------|
| ルンルン子育て広場 | 町子育て支援センター | 11/25(水) | 9:30～ | ミニ講座「なめてびっくり! 塩分の話 / 出汁のうまみ」 |
| | | 12/8(火) | | 空き箱工作(獅子をつくってみよう) |
| | | 12/18(金) | | クリスマスコンサート |

● 町立幼稚園の開放

| 場所 | 期日 | 時間 | お問合せ |
|-------|---------|-------------|----------|
| 美郷幼稚園 | 12/1(火) | 10:00～11:00 | ☎42-4316 |
| 北斗幼稚園 | 12/3(木) | | ☎42-4808 |

川西町子ども食堂なかよしキッチン おまつりクリスマス会 

● い つ : 12月13日(日)

【前半】13:00～14:30

【後半】15:00～16:30

※各回定員は子ども60人と保護者、前半・後半のどちらか一方に参加。

● ど こ : 町農村環境改善センター

● 対 象 : 町内にお住まいの3歳～小学生のお子さん、60歳未満の保護者

※開催日まで親子でインフルエンザ予防接種を受けてください。また、開催前2週間以内に県外へ行く予定がある方は参加不可。

● 参加費：無料

● 内容

くじ引き、駄菓子すくい、お楽しみ袋などの楽しい屋台♪ハンドメイドのお店もあります♪

● 申込：11月29日(日)まで①保護者名②お子さんの年齢と人数③前半・後半の希望をメールでご連絡ください。

● お問合せ先

川西町子ども食堂なかよしキッチン 代表 佐藤
メールアドレス sato.310@yahoo.ne.jp

☎090-9745-0175

【子育て支援医療証を郵送します】  町住民生活課 ☎42-2114

今月の対象者は11/2～12/1生まれの1歳児～小学6年生、郵送は11/20(金)を予定しています。



二兎社
「ザ・空気 ver.3」
「メディアをめぐる空気」シリーズ完結編

2021/3/7日

時間 14:00開演(13:00開場)
会場 川西町フレンドリープラザ
◎全席指定◎

【出演】佐藤B作・和田正人・韓英恵・金子大地・神野三鈴
【料金】一般 5,000円
PLA's 会員 4,500円
青少年(U24) 2,000円

※チケットの先行販売・一般販売については決まり次第お伝えいたします。

どんぐりおはなし会さんによる
クリスマスおはなし会
12/6日 ロビー・ギャラリー
午前10時30分から/定員40名(入場無料)
※事前にお申込みください

おはなし会演目

- ◎おおかみくんといちごちゃん・・・ミニミニ人形劇
- ◎ブレーメンの音楽隊・・・大型絵話
- ◎おともだちのほしかったこねずみ・・・絵巻き物

サンタさんからプレゼントがもらえるよ!

同時開催

- ◎子ども服のおゆずり会(主催:なかよしキッチン)
- ◎置賜豆ガールズ試食会(置賜農業高校協力)
- ◎バザー(寄付いただいた付録や小物を販売します)
- ◎リサイクル本フェア(12月5日(土)、6日(日))

白石加代子「百物語」
構成・演出：鴨下信一 出演：白石加代子

11/24火

時間 19:00開演(18:00開場) ◎全席指定◎
会場 川西町フレンドリープラザ
【料金】一般 4,000円 / PLA's 会員 3,500円
青少年(U24) 2,500円

夢枕獺「ちようちんが割れた話」
筒井康隆「如菩薩団」
半村良「筆筍」
和田誠「おさる日記」

12月カレンダー

《開館時間》
火曜～土曜 9:30～18:00
日曜・祝日 9:30～17:00

■月曜日は休館日となります。月曜が祝日の場合は翌日。

| 日 | 月 | 火 | 水 | 木 | 金 | 土 |
|----|----|----|----|----|----|----|
| | | 1 | 2 | 3 | 4 | 5 |
| 6 | 7 | 8 | 9 | 10 | 11 | 12 |
| 13 | 14 | 15 | 16 | 17 | 18 | 19 |
| 20 | 21 | 22 | 23 | 24 | 25 | 26 |
| 27 | 28 | 29 | 30 | 31 | | |

※12月～3月まで冬時間となります

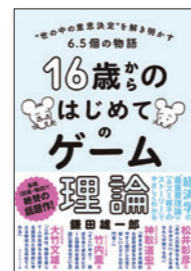
リサイクル本フェア
開催日：12月5日(土)、6日(日)

時間：午前9時30分～図書館閉館時刻
読み終えてしまった本をご提供いただき、欲しい方に無料で差し上げます。1人5冊まで持ち帰り可能です。お気軽にお立ち寄りください。
※読み終わった本を「リサイクル本」としてご提供いただける方は、お手数ですが、町立図書館まで本をご持参願います。

～井上ひさしを読む～
遅筆堂文庫読書会
12月6日(日)
時間：午後2時から
場所：2F サークル集会所
「むずかしいことをやさしく、やさしいことをふかく」井上ひさし作品を読む読書会です。


こどもの『新刊本』
『16歳からはじめてのゲーム理論』
鎌田 雄一郎/著
ダイヤモンド社刊

社会の「意思決定」と「かけひき」を研究する学問、「ゲーム理論」。その理論を数式やグラフを一切用いず、ネズミの親子のストーリーでわかりやすく解説していきます。
経済学の入門書として、中高生はもちろん、一般の方にもおすすめです。



おとなの『新刊本』
『ひと・ヒト・人 井上ひさしベストエッセイ続』
井上 ひさし/著
井上 ユリ/編 筑摩書房刊

井上ひさしが影響を受けたり、尊敬した人々をとりあげ、その作品や人物像についてつづられたベスト・エッセイ第2弾。井上ひさしの幅広い知識に驚かされ、観察力と巧みな表現力に引き込まれること、間違いなしの作品です。



「おめでとうそしてありがとう」は、10月に掲載の申し込みがあった方のみ掲載しています。氏名は、申込書のとおり掲載していますので、戸籍や住民基本台帳の表記と異なる場合があります。

おめでとう そして ありがとう

… 10月受付分 …

ようこそ赤ちゃん 6名

| 氏名 | 性別 | 保護者 | 大字 |
|--------|----|--------|-----|
| 小形 歩 | 男 | 繁之・優花 | 下平柳 |
| 島津 朱里 | 女 | 成一・絵理 | 吉田 |
| 寒河江 哉太 | 男 | 厚志・三紀子 | 堀金 |
| 村岡 凪 | 男 | 茂人・ハンナ | 玉庭 |
| 木村 野恵 | 女 | 進・聡美 | 上小松 |
| 佐藤 永都 | 男 | 昌利・美里 | 上小松 |

ご結婚おめでとう 3組

| 新郎 | 新婦 | 大字 |
|--------|-------|-----|
| 遠藤 祐輔 | 渡部 美咲 | 下奥田 |
| 寒河江 正人 | 渡邊 香織 | 上小松 |
| 多田 悠也 | 沼澤 旭美 | 中小松 |

ご冥福を祈ります

| 氏名 | 年齢(満) | 大字 |
|--------|-------|-----|
| 金子 ミツ | 97 | 上小松 |
| 齋藤 俊弘 | 79 | 玉庭 |
| 江袋 芳和 | 66 | 高豆蔻 |
| 長谷川 妙子 | 87 | 大塚 |
| 大河原 義美 | 72 | 高豆蔻 |
| 笹木 廣子 | 90 | 吉田 |
| 五十嵐 さだ | 93 | 小松 |
| 渡部 英 | 93 | 玉庭 |
| 佐藤 美津子 | 86 | 時田 |
| 大河原 清八 | 92 | 下小松 |
| 佐藤 昭 | 90 | 堀金 |
| 遠藤 隆子 | 93 | 尾長島 |
| 渋谷 ヨシエ | 93 | 中小松 |
| 大木 すめら | 89 | 大舟 |
| 大木 睿 | 90 | 大舟 |
| 高橋 要次 | 61 | 苳 |
| 高橋 キヨ | 92 | 上小松 |

川西町の人口

14,767人 (-8)

男 7,247人 (+1)

女 7,520人 (-9)

世帯数 5,063世帯 (+5)

※10月末日現在の住民基本台帳人口



置賜農業高校の生徒たちの活動を
紹介するコーナーです。
☎置賜農業高校 ☎42-2101

置農祭2020を開催しました

毎年地域の皆様をはじめ多くの方々にご来場いただいている学校祭「置農祭」ですが、今年は新型コロナウイルス感染拡大防止の観点から校内のみで規模を縮小して開催しました。

吹奏楽部や演劇部の発表をはじめ、各文化部の作品展示、クラスごと個性豊かな飾り付けを行い、今年の置農祭テーマ「こんな時だからこそ〇〇」にふさわしく、置農生らしく元気に楽しい学校祭を開催することができました。

今後「置農祭」の様子を何らかのかたちで発信したいと思います。来年度こそは「置農祭」で私たちの学習の成果や学校の様子を披露できるように願っています。



空き家利活用のご相談は
川西町空き家バンク まで
☎町まちづくり課 ☎42-6668
登録物件 52 件のうち
成約 34 件 (令和2年10月末)

編集後記
この頃は研修の機会に恵まれ、10月はタウン誌「月刊山形ゼロニイサン」などを出版する株式会社アサヒマーケティング、11月は全国広報コンクールに毎年のように名を連ねる埼玉県三芳町の元広報マン佐久間智之氏のお話を聞きました。「読み手に伝えたいメッセージを明確に」「企画の目的やゴールを細部まで考える」等々、とてもためになる話ばかり。よくよく考えてみると、広報だけでなく仕事全般にも通じる部分が多いと感じます。これからも日々学びを取り入れつつ、広報の仕事に活かしていきたいです。《悠》

全国に
川西ファンを増やし、
つながりを強くする
ための取組み

やまがた
里の暮らし推進機構

「オンラインイベント」「オンラインマメテン」開催
インターネット接続環境があれば全国どこからでも参加できるオンラインイベントを、豆料理や郷土料理、マウンテンバイク、地酒移住など川西町らしいテーマで開催します。オンラインイベントの良いところは、実際に移動しなくても参加できること。コロナ禍の影響で、全国的に一気に増えてきたオンラインイベントは、これから雪が積もり出かけるのが億劫になる季節にも、自宅にいなながら楽しめるものが多いとあります。
今回、当機構で11〜12月中旬まで5回以上開催するオンラインイベントは、「豆の展示会」のオンライン型です。毎年、

延べ3〜4千人ほどの方が豆の展示会にお越しになり、町の方々と交流を楽しんでいました。このような交流をオンラインでもできるようにすれば、リアルな交流と合わせて通年で大きな交流の輪が広がるものと考えています。冬には暖かい地域の方々に雪国の暮らしを知っていただくような、オンラインツアーの開催も検討しています。雪片付けや雪下ろしの様子、ただ降り積もる雪を映すそれだけでも雪が降らない地域の方々にっては魅力的なものになります。
オンラインマメテンに参加して「出演者に会いたい」「お米や野菜を食べてみたい」「川西町に行こう」と行動に移していただくことが目標です。ぜひ、都市部在住の方にもオンラインマメテンをご紹介ください。

事務所 川西町交流館あいばる
TEL 54-3006
info@satonokurashi.jp
WEB やまがた里の暮らし大学校
豆のあるまちかわにし

オンラインマメテン詳しい情報はこちら▼

11/29開催 オンライン「ばあちゃんの茶の間」
打ち豆やぜんまい燕の作り方をばあちゃん達から教えてもらいます。他にも楽しいオンラインイベントがたくさん！

豆のあるまちかわにし
https://satokura.official.ec/

今月の新庁舎 工事状況

▲上空から見た建設地

庁舎棟は、1・2階部分の外部足場解体が始まり、西・南・東・北の順に解体していきます。内部では空調関係の床下ダクト敷設工事が完了し、OAパネルなどの床組みを行っています。また、各所内装の仕上げに着手しています。
工事車両の出入りなど、交通安全には十分留意して工事を進めますので、ご理解とご協力をよろしくお願いいたします。

☎町政策推進課 ☎42-6604

令和元年
11月誕生

はじめてのバースデー

こんの しゅうすけ くん ほしな あれん くん
たきた れいな ちゃん ながおか ゆな ちゃん

はじめての誕生日がやってきた赤ちゃんを紹介するコーナーです。町が行う9・10か月児健康教室に参加されたお子さんを広報担当が撮影し、誕生月に発行する町報かわにしにお名前とともに掲載します。



ワカモノの声
youth voice

平賀 恵 さん
(31歳・黒川)

「もっと人と関わる仕事がしたい」一念発起して看護師に

2年前から南陽市内の病院に看護師として勤めています。まだ経験が浅いため、難しい部分が多いですが、患者さんやスタッフなどたくさんの人と関わりながら仕事ができるのがとても楽しいです。患者さんのケアの仕方に正解はありませんが、その人にとって最適なケアを模索することにやりがいを感じています。これからは自分になりたい看護師像を見つけて、それに向かって努力を重ねていきたいです。

川西町は助け合いの心がある温かいまち

昨年10月の台風19号では自宅が床上浸水の被害を受け、親族総出で復旧作業をしました。私は主に床下の排水や災害ごみの搬出などをしました。その際、下黒川のご近所さんどうしで復旧作業を手伝っている様子を見て、人と人の助け合いがとても温かく感じられ、良い地域だなと思いました。一方、これからの川西町を考えると、どんどん人口減少が進むのではと不安になります。町内で子育てしたくなるような支援や商業の活性化が図られれば良いなと思います。

発行／川西町 編集／未来づくり課 広報紙デジタルコーナー
〒999-0193 山形県東置賜郡川西町大字上小松1567
電話 0238-42-2111 (代) FAX 0238-42-2724
メール koho@town.kawanishi.yamagata.jp
印刷／正栄印刷

川西町
ホームページ



川西町
フェイスブック



マチイロ
マチを好きになるアプリ

川西町の広報紙「町報かわにし」がスマートフォンやタブレットで読む…ことができるアプリです！



ねこ駅長しょころの

しょこる〜む



クマのポシェットを身に着ける羽前小松駅のねこ駅長です。クマと言えば、町内ではツキノワグマが多数目撃され、被害も出ています。ご注意ください。