

# 川西町の給与・定員管理等について（平成24年度）

## 1 総括

### (1) 人件費の状況（一般会計決算）

区分	住民基本台帳人口 (H24.3.31現在)	歳出額 A	実質収支	人件費 B	人件費率 B/A	(参考) 23年度の人件費率
23年度	人 17,209	千円 9,231,462	千円 212,651	千円 1,964,567	% 21.2	% 21.8

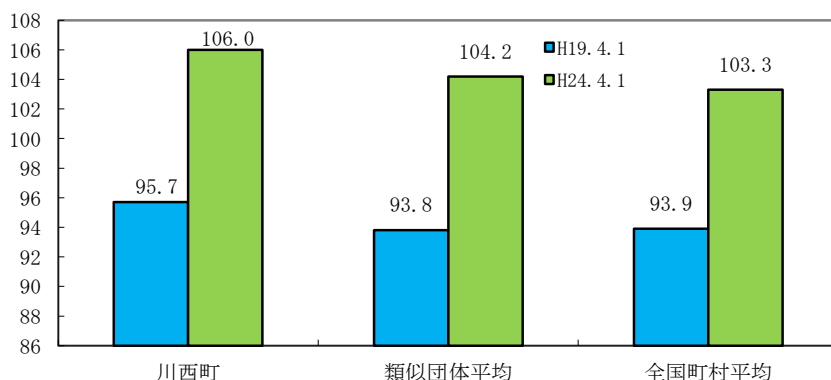
### (2) 職員給与費の状況（一般会計決算）

区分	職員数 A	給与費				一人当たり給与費 B/A	(参考)類似団体平均 一人当たり給与費
		給料	職員手当	期末・勤勉手当	計 B		
23年度	233人	千円 914,153	千円 118,613	千円 329,769	千円 1,362,535	5,848千円	5,796千円

(注) 1 職員手当には退職手当組合負担金を含みません。  
2 職員数は、平成23年4月1日現在の人数であり、特別職及び公立置賜病院組合派遣者は含みません。

### (3) 特記事項

### (4) ラスパイレス指数の状況（平成24年4月1日現在）



	川西町	類似団体平均	全国町村平均
平成24年度	106.0	104.2	103.3
平成19年度	95.7	93.8	93.9

(注) 1 ラスパイレス指数とは、国家公務員の給与水準を100とした場合の地方公務員の給与水準を示す指数です。  
2 類似団体平均とは、人口規模、産業構造が類似している団体のラスパイレス指数を単純平均したものです。

## 2 一般行政職給料表の状況（平成24年4月1日現在）

(単位：円)

	1級	2級	3級	4級	5級	6級
1号給の給料月額	135,600	185,800	222,900	261,900	289,200	320,600
最高号給の給料月額	243,700	309,200	356,400	401,300	415,500	429,800

## 3 職員の平均給与月額、初任給等の状況

### (1) 職員の平均年齢、平均給料月額及び平均給与月額の状況（平成24年4月1日現在）

#### ① 一般行政職

区分	平均年齢	平均給料月額	平均給与月額	平均給与月額 (国ベース)
川西町	43.2歳	332,600円	375,600円	353,884円
山形県	44.2歳	348,900円	431,200円	375,900円
国	42.8歳	304,944円 (329,917円)	—	372,906円 (401,789円)
類似団体	42.9歳	321,168円	366,333円	343,768円

② 技能労務職

区 分	公 務 員				
	平均年齢	職員数	平均給料月額	平均給与月額 (A)	平均給与月額 (国ベース)
川西町	45.5歳	26人	339,300円	359,300円	356,957円
うち学校給食員	44.0歳	16人	335,800円	354,322円	350,837円
うち保育所調理師	36.6歳	2人	297,500円	327,600円	324,333円
うち用務員	53.7歳	4人	369,100円	382,450円	385,433円
うち自動車運転手	48.3歳	4人	345,900円	374,550円	371,917円
山形県	44.8歳	544人	326,600円	369,500円	347,500円
国	49.7歳	3,479人	270,465円 (285,030円)	—	307,506円 (323,181円)
類似団体	49.1歳	12人	296,084円	316,648円	306,739円

区 分	民 間			参 考			
	対応する民間 の類似職種	平均年齢	平均給与月額 (B)	A/B	年収ベース (試算値) の比較		
					公務員 C	民間 D	C/D
川西町	—	—	—	—	—	—	—
うち学校給食員	調理師	45.1歳	229,900円	1.54	5,406,693円	3,109,600円	1.73
うち用務員	用務員	53.6歳	194,900円	1.96	6,044,234円	2,602,900円	2.32
うち自動車運転手	自家用乗用 自動車運転者	55.2歳	226,300円	1.65	5,668,759円	2,996,900円	1.89

- ※民間データは、賃金構造基本統計調査において公表されているデータを使用している。(平成21年～23年の3カ年平均)
- ※技能労務職の職種と民間の職種等の比較にあたり、年齢、業務内容、雇用形態等の点において完全に一致しているものではありません。
- ※年収ベースの「公務員(C)」及び「民間(D)」のデータは、それぞれ平均給与月額を12倍したものに、公務員においては前年度に支給された期末・勤勉手当、民間においては前年に支給された年間賞与の額を加えた試算値です。

- (注) 1 「平均給料月額」とは、平成24年4月1日現在における各職種ごとの職員の基本給の平均です。
- 2 「平均給与月額」とは、給料月額と毎月支払われる扶養手当、住居手当、時間外勤務手当などのすべての諸手当の額を合計したものである。このうち、上段はこれら全ての諸手当込みのものであり、地方公務員給与実態調査において明らかにされているものです。  
また、「平均給与月額(国ベース)」は、国家公務員の平均給与月額には時間外勤務手当、特殊勤務手当等の手当が含まれていないことから、比較のため国家公務員と同じベースで再計算したものです。
- 3 国家公務員欄における「平均給与月額」及び「平均給与月額(国ベース)」の括弧書きは、給与改定特例法による措置がないとした場合の値(減額前)である。

(2) 職員の初任給の状況(平成24年4月1日現在)

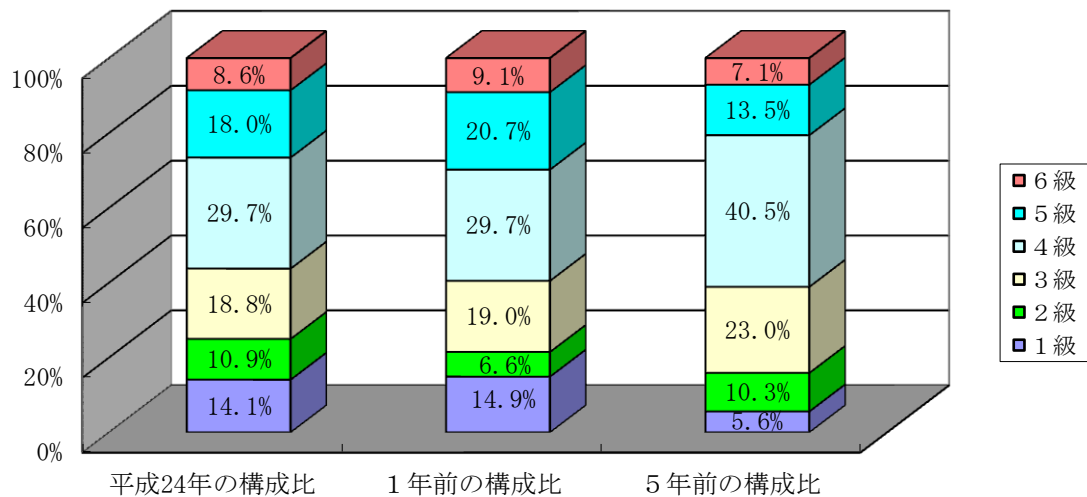
区 分		川西町	山形県	国
一般行政職	大 学 卒	172,200 円	172,200 円	163,987 円 (172,200)
	高 校 卒	140,100 円	140,100 円	133,418 円 (140,100)
技能労務職	高 校 卒	139,400 円	135,600 円	— 円
	中 学 卒	—	125,400 円	—

(3) 職員の経験年数別・学歴別平均給料月額の状況(平成24年4月1日現在)

区 分		経験年数1.0年	経験年数1.5年	経験年数2.0年
一般行政職	大 学 卒	252,966 円	311,900 円	366,433 円
	高 校 卒	225,100 円	262,166 円	316,533 円
技能労務職	高 校 卒	— 円	277,175 円	313,600 円

#### 4 一般行政職の級別職員数等の状況

##### (1) 一般行政職の級別職員数の状況（平成24年4月1日現在）



区分	標準的な職務内容	職員数	構成比
1級	主事補	18人	14.1%
2級	主事	14人	10.9%
3級	主任	24人	18.8%
4級	主査	38人	29.7%
5級	主幹	23人	18.0%
6級	課長	11人	8.6%
計		128人	100.0%

(注) 1 川西町の給与条例に基づく給料表の級区分による職員数です。  
 2 標準的な職務内容とは、それぞれの級に該当する代表的な職務です。

##### (2) 昇給への勤務成績の反映状況

勤務状況に応じた昇給調整を行っている。

#### 5 職員の手当の状況

##### (1) 期末手当・勤勉手当

川西町	山形県	国
1人当たり平均支給額（平成23年度） 1,415 千円	1人当たり平均支給額（平成23年度） 1,534 千円	1人当たり平均支給額（平成23年度） - 千円
(23年度支給割合) 期末手当 2.60 月分 (1.45) 月分 勤勉手当 1.35 月分 (0.65) 月分	(23年度支給割合) 期末手当 2.55 月分 (1.40) 月分 勤勉手当 1.20 月分 (0.6) 月分	(23年度支給割合) 期末手当 2.60 月分 (1.45) 月分 勤勉手当 1.35 月分 (0.65) 月分
(加算措置の状況) 職制上の段階、職務の級等による加算措置 ・役職加算 5～15%	(加算措置の状況) 職制上の段階、職務の級等による加算措置 ・役職加算 5～20% ・管理職加算 15～25%	(加算措置の状況) 職制上の段階、職務の級等による加算措置 ・役職加算 5～20% ・管理職加算 10～25%

(注) ( )内は、再任用職員に係る支給割合です。

##### 【参考】 勤勉手当への勤務実績の反映状況（一般行政職）

勤務状況に応じた勤勉手当支給率の調整を行っている。

(2) 退職手当（平成24年4月1日現在）

川西町			国		
(支給率)	自己都合	勸奨・定年退職	(支給率)	自己都合	勸奨・定年退職
勤続20年	23.50月分	30.55月分	勤続20年	23.50月分	30.55月分
勤続25年	33.50月分	41.34月分	勤続25年	33.50月分	41.34月分
勤続35年	47.50月分	59.28月分	勤続35年	47.50月分	59.28月分
最高限度額	59.28月分	59.28月分	最高限度額	59.28月分	59.28月分
その他の加算措置	定年前早期退職特例措置(2~20%加算)		その他の加算措置	定年前早期退職特例措置(2~20%加算)	
1人当たり平均支給額	4,603千円	26,240千円			

- (注) 1 退職手当の1人当たり平均支給額は、平成23年度に退職した全職種に係る職員に支給された平均額です。  
2 退職手当は、山形県市町村職員退職手当組合に加入しているため、当組合の支給率となります。

(3) 地域手当（平成24年4月1日現在）

支給実績(23年度決算)		0 千円	
支給職員1人当たり平均支給年額(23年度決算)		0 円	
支給対象地域	支給率	支給対象職員数	国の制度(支給率)
	0 %	0 人	0 %

(4) 特殊勤務手当（平成24年4月1日現在）

支給実績(23年度決算)		0 千円	
支給職員1人当たり平均支給年額(23年度決算)		0 円 ※	
職員全体に占める手当支給職員の割合(23年度)		0.0 %	
手当の種類(手当数)(平成24年4月1日現在)		10 ※	
手当の名称	主な支給対象職員	主な支給対象業務	左記職員に対する支給単価
防疫作業手当	一般行政職	感染症の予防業務	日額290円
動植物防疫手当		動植物の防疫等の業務	日額150~250円
税務手当		税務事務に従事及び徴収等の外勤に従事	月額1,500円 日額150円
窓口勤務手当		窓口業務に従事	月額1,000~2,000円
用地交渉業務手当		用地取得等の交渉業務	日額200円
保育業務手当	保育士及び教諭	保育業務に従事	月額2,500円
汽かん室勤務手当	技能労務職	早出勤務に従事	月額3,000円
病院勤務職員手当	※ 一般行政職員等	公立置賜総合病院に勤務する職員	月額4,000円
防疫手当	※ 技能労務職	病菌付着した物件の消毒業務に従事した病院勤務職員	1釜50円
給食室勤務職員手当		給食室勤務で早出勤務に従事した病院勤務職員	日額200~300円

- (注) ※の支給対象職員については、公立置賜総合病院に勤務する職員を対象としています。  
平成18年4月1日より特殊勤務手当については、全額支給凍結としております。

(5) 時間外勤務手当

支給実績(23年度決算)	26,011 千円
支給職員1人当たり平均支給年額(23年度決算)	112 千円
支給実績(22年度決算)	31,396 千円
支給職員1人当たり平均支給年額(22年度決算)	133 千円

(6) その他の手当 (平成24年4月1日現在)

手 当 名	内 容 及 び 支 給 単 価	国の制度との異同	国の制度と異なる内容	支給実績 (23年度決算)	支給職員1人当たり 平均支給年額 (23年度決算)
扶養手当	配偶者13,000円、一般の扶養親族6,500円 (職員に配偶者がいない場合、1人のみ11,000円) 扶養親族たる子のうち満16歳の年度始めから満22歳の年度末までの子につき5,000円加算	同	—	24,285千円	213,021円
住居手当	借家 限度額 27,000円 単身赴任手当受給職員で配偶者が借家又は持家に居住する場合は、上記の額の2分の1	同	—	4,615千円	271,464円
通勤手当	交通機関利用 限度額 55,000円 自動車等の交通用具利用 通勤距離が片道2km以上である職員に支給 2km以上 4km未満 3,000円 4km以上 6km未満 4,800円 6km以上 8km未満 6,600円 8km以上 10km未満 8,500円 10km以上 12km未満 9,800円 12km以上 14km未満 11,500円 14km以上 16km未満 13,200円 16km以上 18km未満 14,700円 18km以上 20km未満 16,500円 20km以上 22km未満 18,500円 22km以上 24km未満 20,400円 24km以上 26km未満 22,200円 26km以上 28km未満 23,900円 28km以上 30km未満 25,500円 30km以上 35km未満 27,000円 35km以上 40km未満 29,500円 40km以上 50km未満 32,000円 50km以上 35,000円	異	交通利用に係る手当について、通勤距離区分を国より細分化している。	16,949千円	91,122円
管理職手当	管理職又は監督の地位にある職員に対し、給料月額額の100分の10を支給	異	定率により支給している。(国は定額)	6,535千円	502,617円
休日勤務手当	祝日法による休日等及び年末年始の休日等に正規の勤務時間中に勤務した職員	同	—	981千円	20,423円
寒冷地手当	毎年11月から翌年3月までの間に、寒冷の地に在勤する職員に対し支給	同	—	15,320千円	66,033円
単身赴任手当	官署を異にする異動又は在勤する官署の移転に伴い、転居しやむを得ない事情により同居していた配偶者と別居し、単身で生活することを常況とする職員 35,000円/月額	同	—	70千円	70,000円

## 6 特別職の報酬等の状況（平成24年4月1日現在）

区 分		給 料	月 額 等
給 料	町 長	840,000円	(参考)類似団体における最高/最低額 840,000 円 / 405,000 円
	副 町 長	670,000円	670,000 円 / 378,000 円
報 酬	議 長	330,000円	338,000 円 / 270,000 円
	副 議 長	270,000円	275,000 円 / 200,000 円
	議 員	255,000円	260,000 円 / 190,000 円
期 末 手 当	町 長 副 町 長	(24年度支給割合)	2.95 月分
	議 長 副 議 長 議 員	(24年度支給割合)	2.95 月分
退 職 手 当	町 長	(算定方式) 給料月額×勤続月数×56.7/100 (1期の手当額) 18,289,152円	(支給時期) 退職(任期满了含む。)時
	副 町 長	(算定方式) 給料月額×勤続月数×33.1/100 (1期の手当額) 9,367,564円	(支給時期) 退職(任期满了含む。)時

(注) 1 退職手当は、山形県市町村職員退職手当組合に加入しているので、当組合の支給率となります。

## 7 職員数の状況

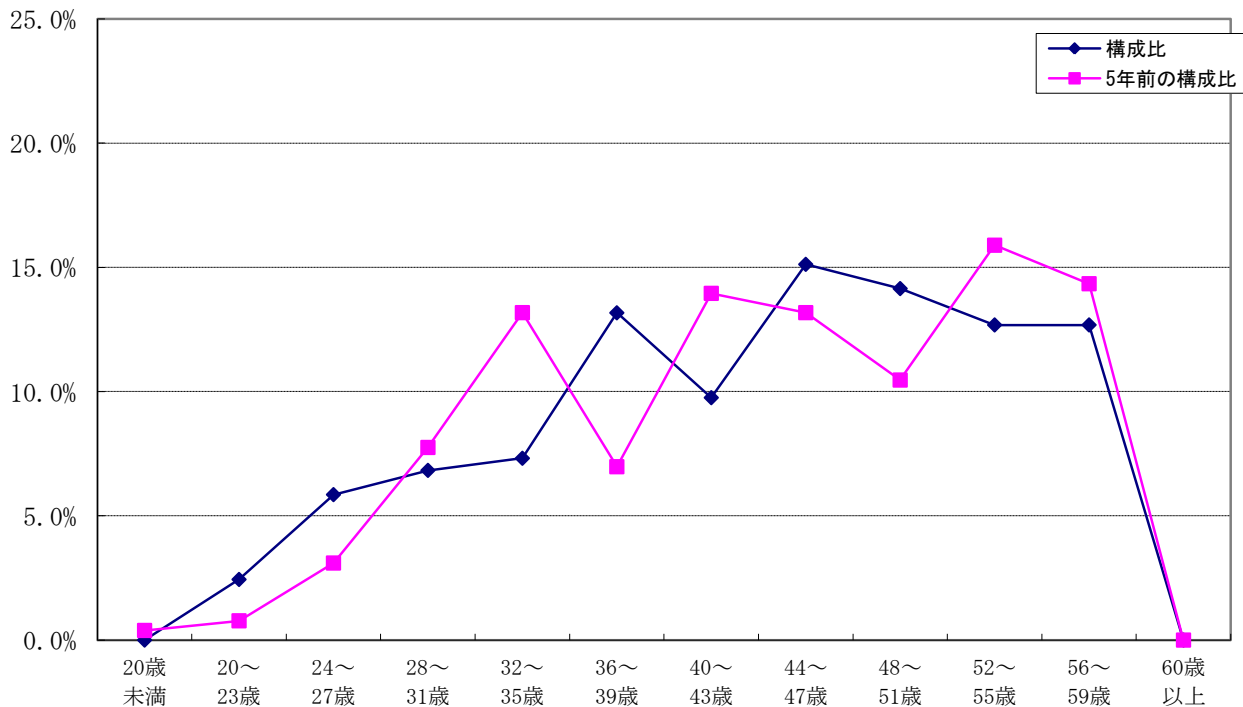
### (1) 部門別職員数の状況と主な増減理由

(各年4月1日現在)

部 門	区 分	職 員 数		対前年 増減数	主 な 増 減 理 由
		平成 24 年	平成 23 年		
普 通 会 計 部 門	議 会	2	2	0	
	総 務	50	51	△ 1	事務事業見直しに伴う減員
	税 務	13	13	0	
	労 働	1	1	0	
	農 林	18	18	0	
	商 工	8	8	0	
	土 木	7	7	0	
	民 生	27	27	0	
	衛 生	8	8	0	
	計	134	135	△ 1	<参考> 人口1万人当たり職員数 77.87 人 [参考：類似団体人口1万人当たりの職員数68.77人]
	教 育	50	50	0	
消 防	0	38	△ 38	一部事務組合への業務移管による減員	
小 計	184	223	△ 39	<参考> 人口1万人当たり職員数 106.92 人 [参考：類似団体人口1万人当たりの職員数85.93人]	
	水 道	6	6	0	
	下 水 道	2	2	0	
	そ の 他	14	15	△ 1	
	小 計	22	23	△ 1	
合 計	206 [ 284 ]	246 [ 321 ]	△ 40 [△37]	<参考> 人口1万人当たり職員数 119.7 人	

- (注) 1 職員数は一般職に属する職員数です。(教育長含む)  
2 [ ]内は、条例定数の合計です。

### (2) 年齢別職員構成の状況 (平成24年4月1日現在)



年度	区分	20歳	20歳	24歳	28歳	32歳	36歳	40歳	44歳	48歳	52歳	56歳	60歳	計
		未満	20歳 ～ 23歳	24歳 ～ 27歳	28歳 ～ 31歳	32歳 ～ 35歳	36歳 ～ 39歳	40歳 ～ 43歳	44歳 ～ 47歳	48歳 ～ 51歳	52歳 ～ 55歳	56歳 ～ 59歳	60歳 以上	
H24	職員数	0	5	12	14	15	27	20	31	29	26	26		205
	割合	0.0%	2.4%	5.9%	6.8%	7.3%	13.2%	9.8%	15.1%	14.1%	12.7%	12.7%	0.0%	100.0%
H19	職員数	1	2	8	20	34	18	36	34	27	41	37		258
	割合	0.4%	0.8%	3.1%	7.8%	13.2%	7.0%	14.0%	13.2%	10.5%	15.9%	14.3%	0.0%	100.0%

### (3) 職員数の推移

(単位：人・%)

区分	年度	平成19年	平成20年	平成21年	平成22年	平成23年	平成24年	過去5年間の増減数(率)	
								△ 6	(△4.5%)
一般行政		140	134	136	135	135	134	△ 6	(△4.5%)
教育		55	53	51	62	50	50	△ 5	(△10.0%)
消防		37	37	38	40	38	0	△ 37	(△100.0%)
普通会計計		232	224	225	237	223	184	△ 48	(△26.1%)
公営企業等会計計		27	26	25	149	23	22	△ 5	(△22.7%)
総合計		259	250	250	386	246	206	△ 53	(△25.7%)



## 8 公営企業職員の状況

### (1) 水道事業

#### ① 職員給与費の状況

##### ア 決算

区分	総費用 A	純損益又は 実質収支	職員給与費 B	総費用に占める職 員給与費比率 B/A	(参考) 22年度の総費用に占め る職員給与費比率
23年度	千円 496,297	千円 △10,319	千円 48,190	% 9.7	% 9.9

区分	職員数 A	給与費				一人当たり給与費 B/A	(参考) 町村平均 一人当たり給与費
		給料	職員手当	期末・勤勉手当	計 B		
23年度	6人	24,539千円	2,635千円	8,976千円	36,150千円	6,025千円	5,905千円

(注) 1 職員手当には退職手当組合負担金を含みません。  
2 職員数は、平成24年4月1日現在の人数です。

##### イ 特記事項

#### ② 職員の基本給、平均月収額及び平均年齢の状況 (平成24年4月1日現在)

区分	平均年齢	基本給	平均月収額
川西町水道事業	47.5歳	352,546 円	615,015 円
団体平均	45.8歳	384,685 円	595,951 円
事業者	- 歳 - 月		- 円

(注) 平均月収額には、期末・勤勉手当等を含みます。

#### ③ 職員の手当の状況

##### ア 期末手当・勤勉手当

川西町水道事業		団体平均 (全国水道事業平均)	
1人当たり平均支給額 (23年度) 1,497 千円		1人当たり平均支給額 (23年度) 1,576 千円	
(23年度支給割合) 期末手当 2.6 月分 (1.45) 月分 勤勉手当 1.35 月分 (0.65) 月分		(23年度支給割合) 期末手当 2.6 月分 (1.45) 月分 勤勉手当 1.35 月分 (0.65) 月分	
(加算措置の状況) 職制上の段階、職務の級等による加算措置 ・役職加算 5～15%		(加算措置の状況) 職制上の段階、職務の級等による加算措置 ・役職加算 5～15%	

(注) () 内は再任用職員に係る支給割合である。

##### イ 退職手当 (平成24年4月1日現在)

川西町水道事業			一般行政職		
(支給率)	自己都合	勸奨・定年退職	(支給率)	自己都合	勸奨・定年退職
勤続20年	23.50月分	27.30月分	勤続20年	23.50月分	27.30月分
勤続25年	33.50月分	42.12月分	勤続25年	33.50月分	42.12月分
勤続35年	47.50月分	59.28月分	勤続35年	47.50月分	59.28月分
最高限度額	59.28月分	59.28月分	最高限度額	59.28月分	59.28月分
その他の加算措置	定年前早期退職特例措置 (2~20%加算)		その他の加算措置	定年前早期退職特例措置 (2~20%加算)	
1人当たり平均支給額	退職者なし	退職者なし	1人当たり平均支給額	4,603千円	26,240千円

(注) 退職手当の1人当たり平均支給額は、前年度に退職した水道事業に係る職員に支給された平均額です。  
なお、前年度 (平成22年度) は退職者がおりません。

ウ 特殊勤務手当（平成24年4月1日現在）

支給実績（22年度決算）	0 千円		
支給職員1人当たり平均支給年額（22年度決算）	0 円		
職員全体に占める手当支給職員の割合（22年度）	0.0 %		
手当の種類（手当数）（平成23年4月1日現在）	3 ※		
手当の名称	主な支給対象職員	主な支給対象業務	左記職員に対する支給単価
危険業務手当	企業職	作業上危険と認められる業務	日額400円
未納金徴収等手当		水道使用料の未納金徴収等の業務	日額150円
水道業務手当		水道業務及び電気取扱業務に従事	月額3,000～4,000円

※ 平成18年4月1日より特殊勤務手当については、全額支給凍結しております。

オ 時間外勤務手当

支給実績（23年度決算）	1,224 千円
支給職員1人当たり平均支給年額（23年度決算）	204 千円
支給実績（22年度決算）	1,135 千円
支給職員1人当たり平均支給年額（22年度決算）	162 千円

（注） 時間外勤務手当には、休日勤務手当を含みます。

カ その他の手当（平成24年4月1日現在）

手当名	内容及び支給単価	一般行政職の制度との異同	一般行政職の制度と異なる内容	支給実績（23年度決算）	支給職員1人当たり平均支給年額（23年度決算）
扶養手当	一般行政職と同様			679 千円	169,750 円
住居手当				0 千円	0 円
通勤手当				297 千円	74,250 円
管理職手当				0 千円	0 円
寒冷地手当				430 千円	71,667 円